

Bevölkerung und Haushalte

2.0	Vorbemerkung	27
2.	Bevölkerung und Haushalte	22
2.1.	Bevölkerungsstand und –entwicklung	26
2.1.1.	Bevölkerungsentwicklung des Landkreises Prignitz bis 2010.....	26
2.1.2.	Bevölkerungsentwicklung des Landkreises Prignitz von 1994 bis 2010.....	26
2.1.3.	Bevölkerung nach Hauptaltersgruppen von 1997 bis 2010 (am Ende des Jahres).....	27
2.1.4.	Durchschnittsalter der Bevölkerung des Landkreises Prignitz von 1995 bis 2010	27
2.1.5.	Eheschließungen nach Monaten im Landkreis Prignitz 2008, 2009 und 2010	28
2.1.6.	Eheschließungen und Ehescheidungen 1995 bis 2010	28
2.1.7.	Nichtdeutsche Bevölkerung 1995 bis 2010	29
2.1.8.	Einwohnerzahlen der amtsfreien Städte und Gemeinden sowie der Ämter und ihrer Gemeinden am 31.12.2010	29
2.1.8.1.	Städte und amtsfreie Gemeinden.....	29
2.1.8.2.	Amt Bad Wilsnack/Weisen	30
2.1.8.3.	Amt Lenzen-Elbtalau	30
2.1.8.4.	Amt Meyenburg	30
2.1.8.5.	Amt Putlitz-Berge.....	31
2.1.9.	Einwohnerzahlen in den Ämtern und amtsfreien Städten und Gemeinden 1994 bis 2010	31
2.1.10.	Gemeindegößen am 31.12.2010	33
2.1.11.	Bevölkerungsdichte (Einwohner je km ²) nach Ämtern und amtsfreien Städten und Gemeinden 2010	33
2.2.	Bevölkerungsbewegung	34
2.2.1.	Natürliche Bevölkerungsbewegung.....	34
2.2.1.1.	Lebendgeborene und Gestorbene von 1970 bis 2010 in ausgewählten Jahren.....	34
2.2.1.2.	Entwicklung der natürlichen Bevölkerungsbewegung bis 2010	35
2.2.1.3.	Natürliche Bevölkerungsbewegung nach Ämtern, amtsfreien Städten und Gemeinden 2003 bis 2010	35
2.2.1.4.	Geburten- und Sterberaten nach Ämtern, amtsfreien Städten und Gemeinden 2010.....	36
2.2.2.	Räumliche Bevölkerungsbewegung	37
2.2.2.1.	Zuzüge und Fortzüge von 1970 bis 2010 in ausgewählten Jahren.....	37
2.2.2.2.	Zu- und Fortzüge von/nach anderen Bundesländern nach Altersgruppen 2009 und 2010.....	38

2.2.2.3.	Räumliche Bevölkerungsbewegung nach Ämtern und amtsfreien Städten und Gemeinden 2003 bis 2010 (Wanderungen über die Amts-, Stadtgrenze)	38
2.2.2.4.	Saldo der Zu- und Fortzüge nach Ämtern, amtsfreien Städten und Gemeinden 2010	39
2.3.	Bevölkerungsstruktur	40
2.3.1.	Altersaufbau der Bevölkerung des Landkreises Prignitz 2010	40
2.3.2.	Bevölkerung nach Alter und Geschlecht – Vergleich männliche und weibliche Bevölkerung am 31.12.2010	41
2.3.3.	Bevölkerung nach Altersgruppen und Geschlecht am 31.12.2010	42
2.3.4.	Bevölkerung nach Konfessionszugehörigkeit in den Ämtern und amtsfreien Städten und Gemeinden am 31.12.2010	42
2.4.	Haushalte	43
2.4.1.	Privathaushalte nach der Haushaltgröße 1997 bis 2010	43
2.4.2.	Bevölkerung in Privathaushalten nach Familienstand 1997 bis 2010	43
2.4.3.	Privathaushalte nach Zahl der ledigen Kinder im Haushalt 1997 bis 2010	44

2.0 Vorbemerkungen

Geburtenrate

Anzahl der Lebendgeborenen bezogen auf 1 000 der Bevölkerung

Sterberate

Anzahl der Gestorbenen bezogen auf 1 000 der Bevölkerung

Natürlicher Saldo

Differenz aus Geburten- und Sterbefällen

Zuzugsrate

Anzahl der Zuzüge bezogen auf 1 000 der Bevölkerung

Fortzugsrate

Anzahl der Wegzüge bezogen auf 1 000 der Bevölkerung

Wanderungssaldo

Differenz aus Zuzügen und Wegzügen

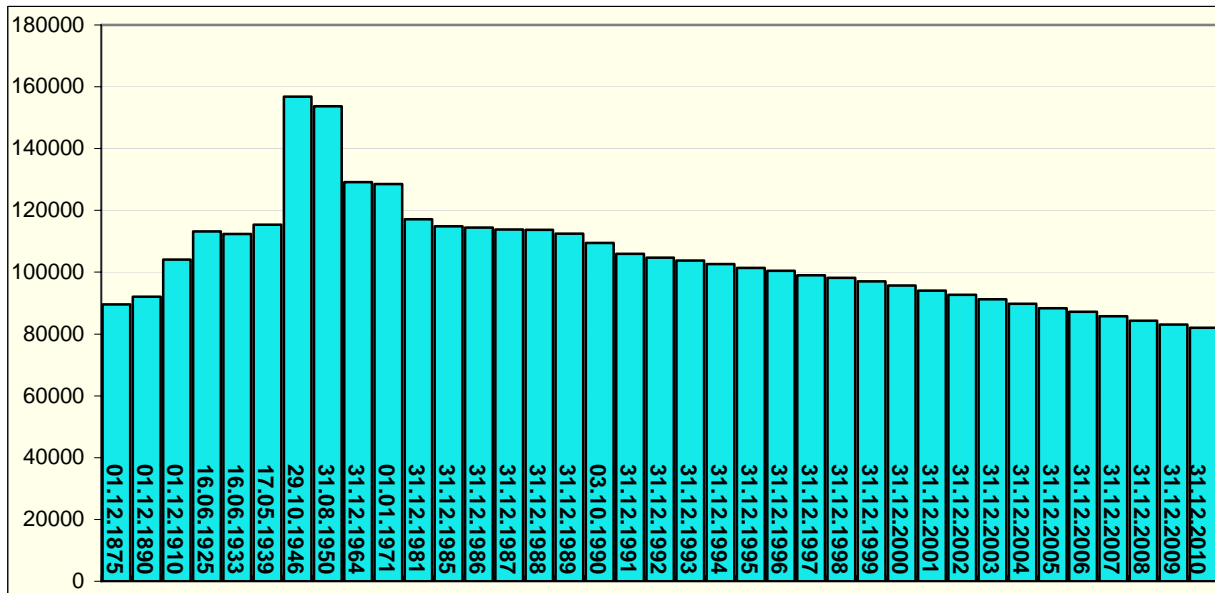
Ausländerquote

Ausländer bezogen auf 100 der Bevölkerung

2. Bevölkerung und Haushalte

2.1. Bevölkerungsstand und -entwicklung

2.1.1. Bevölkerungsentwicklung des Landkreises Prignitz bis 2010



Quelle: Amt für Statistik Berlin-Brandenburg

2.1.2. Bevölkerungsentwicklung des Landkreises Prignitz von 1994 bis 2010

Jahr	Entwicklung der Bevölkerung (in Personen)			Bevölkerung am Jahresende
	insgesamt	davon		
		Geburten- bzw. Gestorbenen-überschuss	Wanderungssaldo	
1994	-1 090	-844	-246	102 650
1995	-1 229	-744	-485	101 421
1996	-999	-663	-336	100 422
1997	-1 398	-639	-759	99 024
1998	-819	-523	-296	98 205
1999	-1 129	-482	-647	97 076
2000	-1 375	-501	-874	95 701
2001	-1 686	-529	-1 157	94 015
2002	-1 369	-482	-887	92 646
2003	-1 432	-552	-880	91 214
2004	-1 422	-529	-893	89 792
2005	-1 452*	-516	-936	88 340
2006	-1 119*	-539	-580	87 221
2007	-1 516*	-556	-960	85 705
2008	-1 421*	-519	-902	84 284
2009	-1 198*	-648	-550	83 086
2010	-1 063	-624	-439	82 023

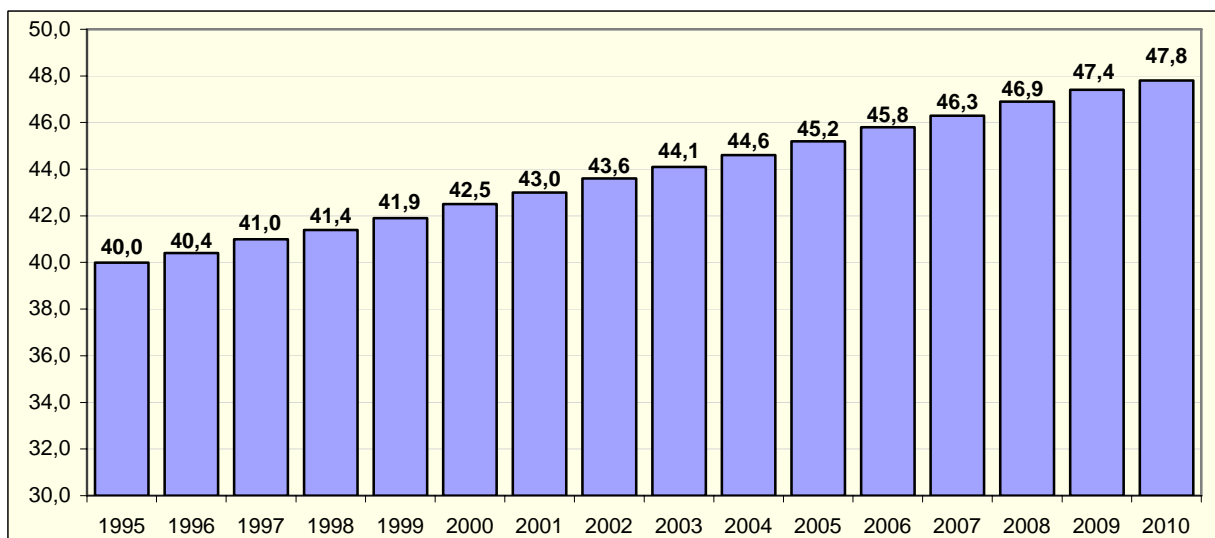
*einschl. Bestandsänderung

Quelle: Amt für Statistik Berlin-Brandenburg

2.1.3. Bevölkerung nach Hauptaltersgruppen von 1997 bis 2010 (am Ende des Jahres)

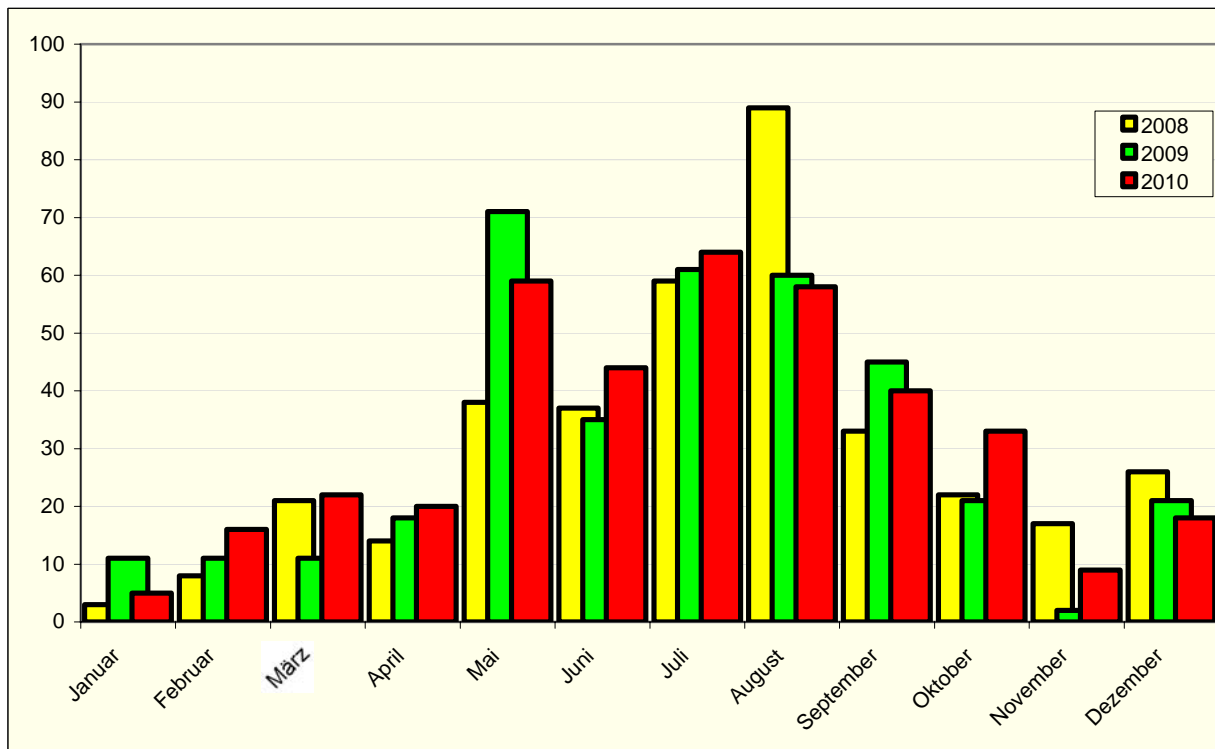
Jahr	unter 15 Jahre		15 bis unter 65 Jahre		65 Jahre und älter	
	Personen	%	Personen	%	Personen	%
1997	15 293	15,4	67 888	68,6	15 843	16,0
1998	14 454	14,7	67 568	68,8	16 183	16,5
1999	13 580	14,0	66 812	68,8	16 684	17,2
2000	12 604	13,2	65 928	68,9	17 169	17,9
2001	11 607	12,4	64 696	68,8	17 712	18,8
2002	10 652	11,5	63 753	68,8	18 241	19,7
2003	9 852	10,8	62 522	68,5	18 840	20,7
2004	9 145	10,2	61 110	68,0	19 537	21,8
2005	8 512	9,6	59 549	67,4	20 279	23,0
2006	8 407	9,6	57 959	66,5	20 855	23,9
2007	8 271	9,7	56 366	65,7	21 068	24,6
2008	8 276	9,8	54 727	64,9	21 281	25,3
2009	8 268	9,9	53 437	64,3	21 381	25,8
2010	8 272	10,1	52 725	64,3	21 026	25,6

Quelle: Amt für Statistik Berlin-Brandenburg

2.1.4. Durchschnittsalter der Bevölkerung des Landkreises Prignitz von 1995 bis 2010

Quelle: Amt für Statistik Berlin-Brandenburg

2.1.5. Eheschließungen nach Monaten im Landkreis Prignitz 2008, 2009 und 2010



Quelle: Amt für Statistik Berlin-Brandenburg

2.1.6. Eheschließungen und Ehescheidungen 1995 bis 2010

Jahr	Eheschließungen		Ehescheidungen		
	insgesamt	je 1 000 der Bevölkerung	insgesamt	je 1 000 der Bevölkerung	je 100 Eheschließungen
1995	304	3,00	131	1,29	43,1
1996	283	2,79	188	1,87	66,4
1997	304	3,07	200	2,02	65,8
1998	339	3,45	126	1,28	37,2
1999	383	3,94	185	1,91	48,3
2000	303	3,17	218	2,28	71,9
2001	311	3,30	235	2,45	75,6
2002	293	3,10	180	1,94	61,4
2003	299	3,27	151	1,65	50,5
2004	389	4,33	168	1,87	43,2
2005	387	4,38	182	2,06	47,0
2006	380	4,35	178	2,04	46,8
2007	364	4,24	157	1,83	43,1
2008	367	4,35	150	1,77	40,9
2009	367	4,41	156	1,87	42,5
2010	388	4,73	148	1,80	38,1

Quelle: Amt für Statistik Berlin-Brandenburg

2.1.7. Nichtdeutsche Bevölkerung 1995 bis 2010

Jahr	insgesamt	darunter männlich		Ausländerquote in %
		Personen	%	
1995	1 164	813	69,8	1,15
1996	1 402	998	71,2	1,40
1997	949	627	66,1	0,96
1998	1 061	709	66,8	1,10
1999	1 174	783	66,7	1,20
2000	1 213	811	66,7	1,27
2001	1 227	797	64,9	1,30
2002	1 232	792	64,3	1,30
2003	1 208	748	61,9	1,30
2004	1 223	754	61,5	1,36
2005	1 055	620	58,8	1,19
2006	1 158	705	60,9	1,32
2007	1 096	653	59,9	1,28
2008	997	581	58,3	1,18
2009	1 039	609	58,6	1,25
2010	1 106	649	58,7	1,35

Quelle: Amt für Statistik Berlin-Brandenburg

2.1.8. Einwohnerzahlen der amtsfreien Städte und Gemeinden sowie der Ämter und ihrer Gemeinden am 31.12.2010**2.1.8.1. Städte und amtsfreie Gemeinden**

Stadt/Gemeinde	Einwohner gesamt	davon		Veränderung zum Vorjahr in %
		männlich	weiblich	
Groß Pankow (Prignitz)	4.132	2.099	2.033	- 1,5
Gumtow	3.668	1.866	1.802	- 1,6
Karstädt	6.376	3.212	3.164	- 2,1
Perleberg	12.332	6.005	6.327	- 0,9
Plattenburg	3.712	1.889	1.823	- 1,0
Pritzwalk	12.598	6.159	6.439	- 1,1
Wittenberge	18.571	8.935	9.636	- 0,7

Quelle: Amt für Statistik Berlin-Brandenburg

2.1.8.2. Amt Bad Wilsnack/Weisen

Gemeinde	Einwohner gesamt	davon		Veränderung zum Vorjahr in %
		männlich	weiblich	
Bad Wilsnack, Stadt	2.635	1.273	1.362	- 1,3
Breese	1.560	787	773	- 2,1
Legde/Quitzebel	656	343	313	- 2,4
Rühstätt	565	279	286	1,3
Weisen	1.038	524	514	- 0,9
Amt Bad Wilsnack/ Weisen gesamt	6.454	3.206	3.248	- 1,3

Quelle: Amt für Statistik Berlin-Brandenburg

2.1.8.3. Amt Lenzen-Elbtalaue

Gemeinde	Einwohner gesamt	davon		Veränderung zum Vorjahr in %
		männlich	weiblich	
Cumlosen	809	403	406	- 3,1
Lanz	825	408	417	- 1,8
Lenzen, (Elbe), Stadt	2.363	1.128	1.235	- 0,8
Lenzerwische	510	251	259	- 1,2
Amt Lenzen-Elbtalaue gesamt	4.507	2.190	2.317	- 1,4

Quelle: Amt für Statistik Berlin-Brandenburg

2.1.8.4. Amt Meyenburg

Gemeinde	Einwohner gesamt	davon		Veränderung zum Vorjahr in %
		männlich	weiblich	
Gerdshagen	535	279	256	- 2,2
Halenbeck-Rohlsdorf	601	302	299	- 3,7
Kümmernitztal	368	198	170	- 2,9
Marienfließ	768	383	385	- 3,4
Meyenburg, Stadt	2.305	1.138	1.167	- 1,7
Amt Meyenburg gesamt	4.577	2.300	2.277	- 2,4

Quelle: Amt für Statistik Berlin-Brandenburg

2.1.8.5. Amt Putlitz-Berge

Gemeinde	Einwohner gesamt	davon		Veränderung zum Vorjahr in %
		männlich	weiblich	
Berge	793	408	385	- 1,7
Gülitz-Reetz	514	262	252	0,4
Pirow	478	239	239	- 1,2
Putlitz, Stadt	2.780	1.414	1.366	- 2,5
Triglitz	531	267	264	- 3,3
Amt Putlitz-Berge gesamt	5.096	2.590	2.506	- 2,0

Quelle: Amt für Statistik Berlin-Brandenburg

2.1.9. Einwohnerzahlen in den Ämtern und amtsfreien Städten und Gemeinden 1994 bis 2010

Amt / amtsfreie Stadt/Gemeinde	Bevölkerung am 31.12.					
	1994	1995	1996	1997	1998	1999
Groß Pankow (Prignitz)	5 091	5 114	5 056	5 031	5 002	4 943
Gumtow	4 331	4 449	4 397	4 434	4 410	4 376
Karstädt	8 529	8 395	8 243	8 160	8 155	7 966
Perleberg, Stadt	14 692	14 596	14 683	14 141	14 126	14 047
Plattenburg	4 782	4 693	4 600	4 390	4 317	4 197
Pritzwalk, Stadt	15 061	14 874	14 708	14 740	14 519	14 428
Wittenberge, Stadt	25 630	24 890	24 441	23 833	23 398	22 825
Amt Bad Wilsnack/Weisen	6 916	6 992	6 976	7 125	7 203	7 340
Amt Lenzen-Elbtalaue	5 447	5 390	5 355	5 342	5 304	5 302
Amt Meyenburg	5 815	5 776	5 764	5 703	5 646	5 533
Amt Putlitz-Berge	6 356	6 252	6 199	6 125	6 125	6 119
Landkreis insgesamt	102 650	101 421	100 422	99 024	98 205	97 076

noch 2.1.9.

Amt / amtsfreie Stadt/Gemeinde	Bevölkerung am 31.12.					
	2000	2001	2002	2003	2004	2005
Groß Pankow(Prignitz)	4 868	4 790	4 758	4 710	4 671	4 560
Gumtow	4 344	4 285	4 184	4 139	4 064	3 996
Karstädt	7 808	7 630	7 457	7 323	7 184	7 038
Perleberg, Stadt	13 907	13 720	13 606	13 354	13 303	13 094
Plattenburg	4 177	4 165	4 134	4 092	4 041	3 977
Pritzwalk, Stadt	14 309	14 088	13 875	13 681	13 481	13 336
Wittenberge, Stadt	22 163	21 513	21 112	20 639	20 120	19 767
Amt Bad Wilsnack/Weisen	7 342	7 260	7 169	7 138	7 044	6 921
Amt Lenzen-Elbtalaue	5 222	5 132	5 073	5 033	4 997	4 947
Amt Meyenburg	5 506	5 479	5 373	5 307	5 191	5 086
Amt Putlitz-Berge	6 055	5 953	5 905	5 798	5 696	5 618
Landkreis insgesamt	95 701	94 015	92 646	91 214	89 792	88 340

Amt / amtsfreie Stadt/Gemeinde	Bevölkerung am 31.12.				
	2006	2007	2008	2009	2010
Groß Pankow(Prignitz)	4 471	4 345	4 243	4 193	4 132
Gumtow	3 920	3 890	3 776	3 729	3 668
Karstädt	6 872	6 750	6 628	6 512	6 376
Perleberg, Stadt	13 029	12 689	12 474	12 450	12 332
Plattenburg	3 954	3 867	3 815	3 750	3 712
Pritzwalk, Stadt	13 252	13 072	12 929	12 737	12 598
Wittenberge, Stadt	19 566	19 297	19 023	18 710	18 571
Amt Bad Wilsnack/Weisen	6 805	6 696	6 622	6 542	6 454
Amt Lenzen-Elbtalaue	4 838	4 763	4 675	4 572	4 507
Amt Meyenburg	4 998	4 927	4 792	4 689	4 577
Amt Putlitz-Berge	5 516	5 409	5 307	5 202	5 096
Landkreis insgesamt	87 221	85 705	84 284	83 086	82 023

Quelle: Amt für Statistik Berlin-Brandenburg

2.1.10. Gemeindegößen am 31.12.2010

Einwohnergrößenklasse	Anzahl der		Anteil an den	
	Gemeinden	Einwohner	Gemeinden	Einwohnern
	Anzahl		in %	
unter 500 Einwohner	2	846	7,7	1,03
500 bis unter 1 000 Einwohner	11	7 107	42,3	8,66
1 000 bis unter 5 000 Einwohner	9	24 193	34,6	29,50
5 000 und mehr Einwohner	4	49 877	15,4	60,81

Quelle: Amt für Statistik Berlin-Brandenburg

2.1.11. Bevölkerungsdichte (Einwohner je km²) nach Ämtern und amtsfreien Städten und Gemeinden 2010

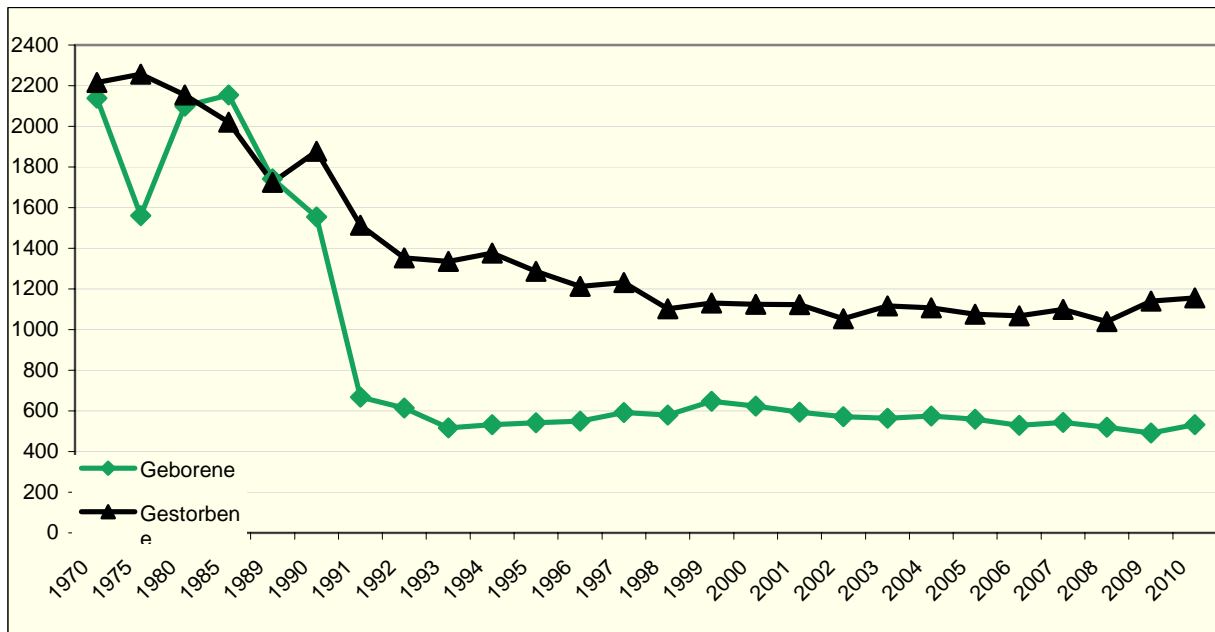
Quelle: Landkreis Prignitz

2.2. Bevölkerungsbewegung**2.2.1. Natürliche Bevölkerungsbewegung****2.2.1.1. Lebendgeborene und Gestorbene von 1970 bis 2010 in ausgewählten Jahren**

Jahr	Lebendgeborene	Gestorbene	Geburten- bzw. Gestorbenenüberschuss	Lebendgeborene	Gestorbene	Geburten- bzw. Gestorbenenüberschuss
	Personen			bezogen auf 1 000 der Bevölkerung		
1970	2 139	2 216	-77	13,5	14,0	-0,5
1975	1 561	2 257	-696	10,3	14,9	-4,6
1980	2 099	2 154	-55	14,4	14,8	-0,4
1985	2 154	2 020	134	15,2	14,2	1,0
1989	1 742	1 724	18	12,5	12,4	0,1
1990	1 554	1 877	-323	14,2	17,2	-3,0
1991	668	1 514	-846	6,2	14,1	-7,9
1992	614	1 353	-739	5,8	12,9	-7,0
1993	516	1 335	-819	5,0	12,8	-7,9
1994	533	1 377	-844	5,2	13,3	-8,2
1995	542	1 286	-744	5,3	12,6	-7,3
1996	550	1 213	-663	5,4	12,0	-6,6
1997	592	1 231	-639	5,9	12,4	-6,4
1998	579	1 102	-523	5,9	11,2	-5,3
1999	648	1 130	-482	6,6	11,5	-4,9
2000	624	1 125	-501	6,5	11,7	-5,2
2001	594	1 123	-529	6,3	11,8	-5,5
2002	571	1 053	-482	6,1	11,3	-5,2
2003	564	1 116	-552	6,1	12,1	-6,0
2004	575	1 107	-532	5,9	12,3	-6,4
2005	559	1 075	-516	6,3	12,2	-5,9
2006	529	1 068	-539	6,1	12,2	-6,1
2007	544	1 100	-556	6,3	12,8	-6,5
2008	520	1 039	-519	6,2	12,3	-6,1
2009	492	1 140	-648	5,8	13,5	-7,7
2010	532	1 156	-624	6,5	14,1	-7,6

Quelle: Amt für Statistik Berlin-Brandenburg

2.2.1.2. Entwicklung der natürlichen Bevölkerungsbewegung bis 2010



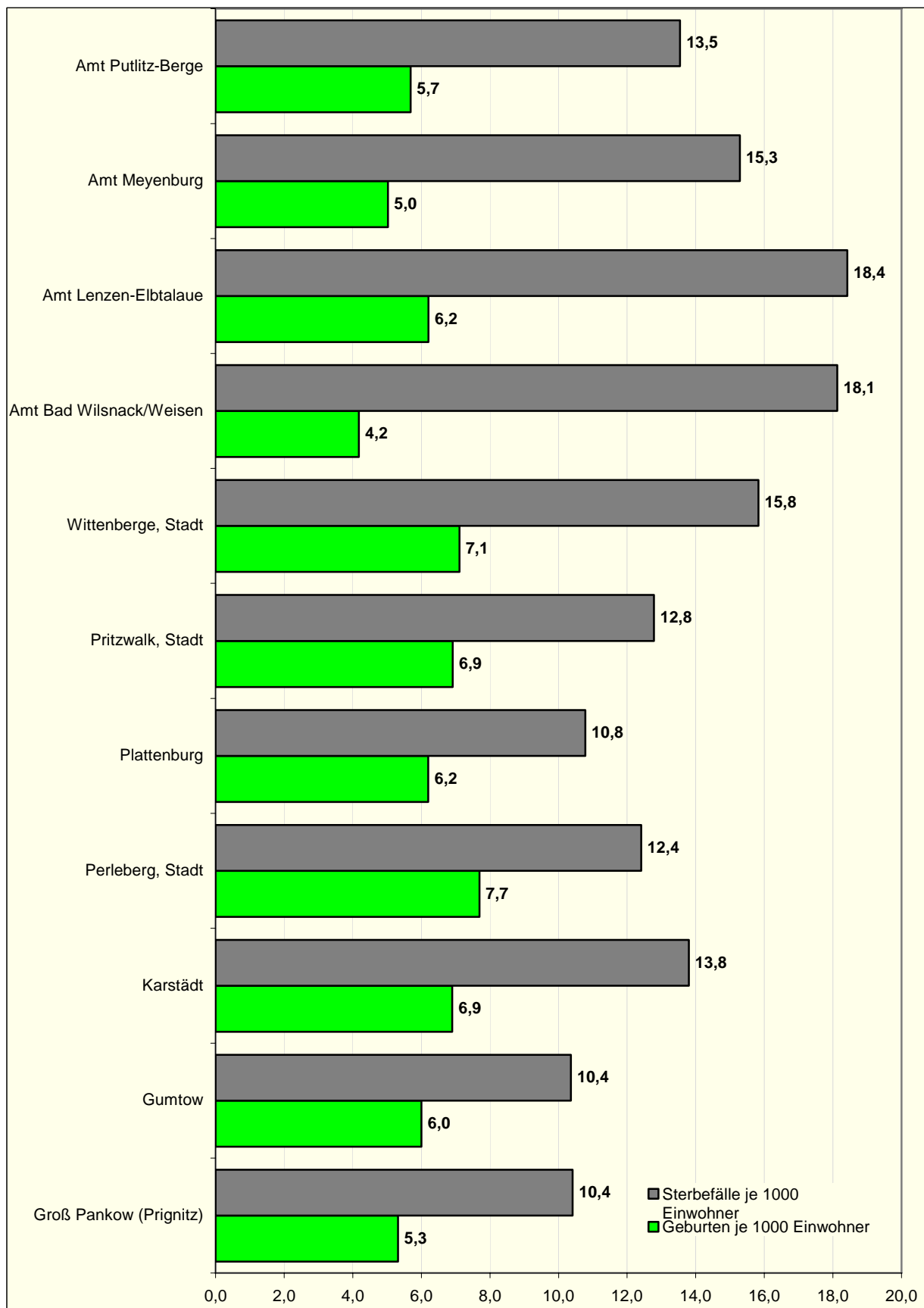
Quelle: Amt für Statistik Berlin-Brandenburg

2.2.1.3. Natürliche Bevölkerungsbewegung nach Ämtern, amtsfreien Städten und Gemeinden 2003 bis 2010

Amt/amtsfreie Stadt/Gemeinde	Anzahl der															
	Geburten								Sterbefälle							
	2003	2004	2005	2006	2007	2008	2009	2010	2003	2004	2005	2006	2007	2008	2009	2010
Groß Pankow (Prignitz)	31	33	35	28	36	24	20	22	41	52	47	40	48	47	38	43
Gumtow	29	22	21	22	18	15	18	22	41	46	50	32	32	54	48	38
Karstädt	53	42	40	41	42	40	40	44	86	69	67	80	82	61	75	88
Perleberg	95	115	102	105	117	98	97	95	157	161	145	138	149	137	157	153
Plattenburg	30	26	32	25	21	21	21	23	41	36	41	36	39	36	56	40
Pritzwalk	83	102	90	96	87	100	84	87	161	158	140	141	170	148	183	161
Wittenberge	94	101	98	85	87	97	103	132	284	294	276	308	271	254	290	294
Amt Bad Wilsnack/Weisen	40	37	43	32	29	37	32	27	104	84	102	96	92	86	97	117
Amt Lenzen-Elbtal	31	31	34	27	32	27	23	28	72	82	82	68	76	78	81	83
Amt Meyenburg	32	37	35	30	37	29	23	23	58	61	57	60	75	73	48	70
Amt Putlitz-Berge	46	29	29	38	38	32	31	29	71	64	68	69	66	65	67	69
Landkreis insgesamt	564	575	559	529	544	520	492	532	1 116	1 107	1 075	1 068	1 100	1 039	1 140	1 156

Quelle: Amt für Statistik Berlin-Brandenburg

2.2.1.4. Geburten- und Sterberaten nach Ämtern, amtsfreien Städten und Gemeinden 2010



Quelle: Amt für Statistik Berlin-Brandenburg

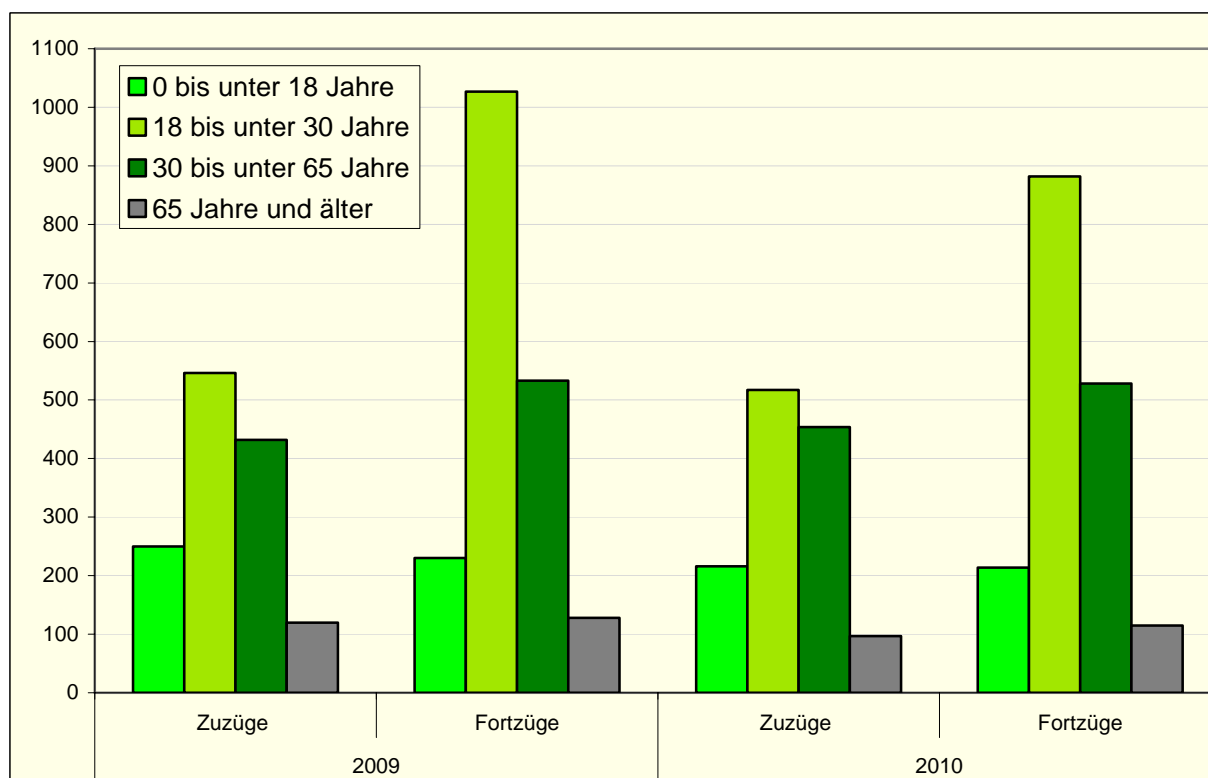
2.2.2. Räumliche Bevölkerungsbewegung**2.2.2.1. Zuzüge und Fortzüge von 1970 bis 2010 in ausgewählten Jahren**

(Gesamtwanderung als Summe aller Zu- und Fortzüge der Gemeinden inklusive Umzüge innerhalb des Landkreises)

Jahr	Zuzüge	Fortzüge	Wanderungssaldo	Zuzüge	Fortzüge	Wanderungssaldo
	Personen			bezogen auf 1000 der Bevölkerung		
1970	2 276	3 333	- 1 057	14,4	21,1	- 6,7
1975	3 356	4 171	- 815	22,1	27,5	- 5,4
1980	2 996	3 763	- 767	20,5	25,8	- 5,3
1985	4 041	4 664	- 623	28,5	32,9	- 4,4
1989	4 628	6 113	- 1 485	33,3	43,9	- 10,6
1990	4 137	8 281	- 4 144	37,8	75,7	- 37,9
1991	2 526	4 503	- 1 977	23,5	41,9	- 18,4
1992	3 110	3 663	- 553	29,6	34,8	- 5,3
1993	4 202	4 333	- 131	40,3	41,6	- 1,3
1994	4 113	4 359	- 246	39,9	42,2	- 2,4
1995	3 914	4 399	- 485	38,4	43,1	- 4,8
1996	4 491	4 827	- 336	44,5	47,8	- 3,3
1997	4 985	5 744	- 759	50,0	57,7	- 7,6
1998	5 305	5 601	- 296	53,8	56,8	- 3,0
1999	4 278	4 925	- 647	43,8	50,4	- 6,6
2000	4 381	5 259	- 878	45,7	54,9	- 9,2
2001	3 965	5 122	- 1 157	42,2	54,5	-12,2
2002	3 738	4 625	-887	40,3	49,8	-9,5
2003	3 683	4 563	-880	40,4	50,0	-9,6
2004	3 428	4 321	-893	38,2	48,1	-9,9
2005	3 439	4 395	-956	38,9	49,7	-10,8
2006	3 467	4 052	-585	39,7	46,5	-6,8
2007	3 433	4 390	-957	40,0	51,2	-11,2
2008	3 189	4 081	-892	37,8	48,4	-10,6
2009	3 579	4 127	-548	43,1	49,7	-6,6
2010	3 455	3 895	-440	42,1	47,5	-5,4

Quelle: Amt für Statistik Berlin-Brandenburg

2.2.2.2. Zu- und Fortzüge von/nach anderen Bundesländern nach Altersgruppen 2009 und 2010



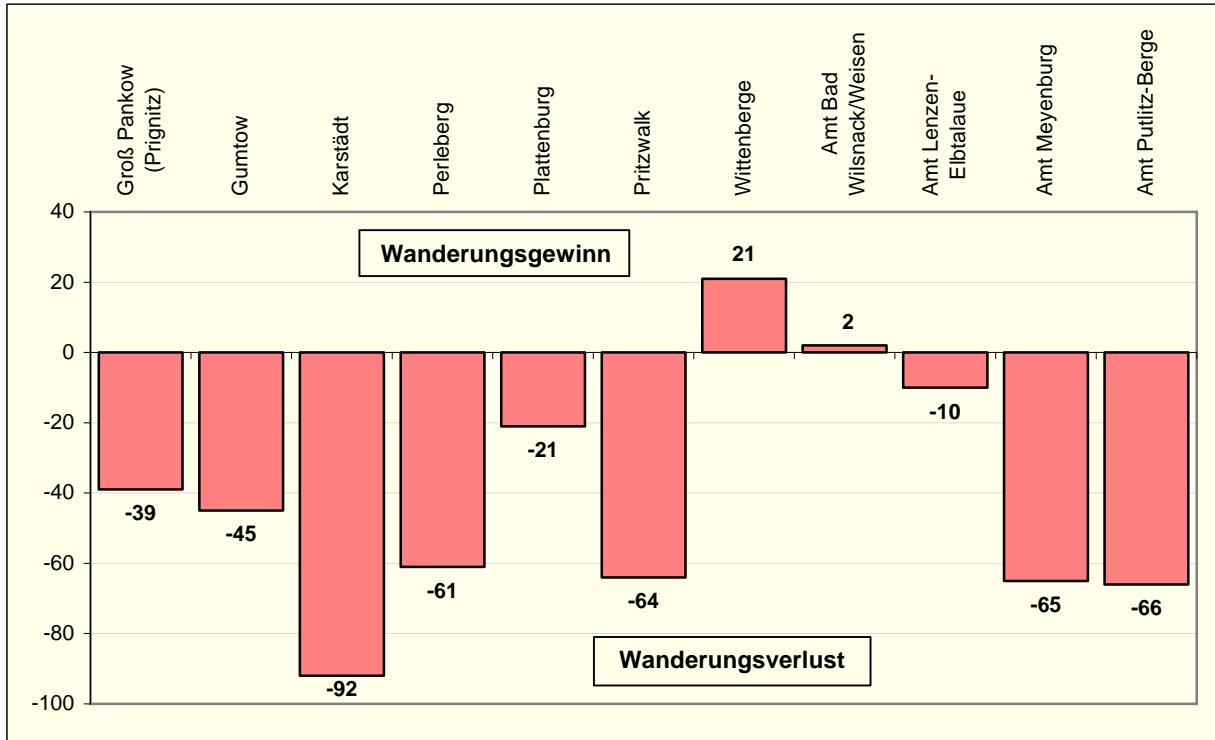
Quelle: Amt für Statistik Berlin-Brandenburg

2.2.2.3. Räumliche Bevölkerungsbewegung nach Ämtern und amtsfreien Städten und Gemeinden 2003 bis 2010 (Wanderungen über die Amts-, Stadtgrenze)

Amt / amtsfreie Stadt/Gemeinde	Anzahl der															
	Zuzüge								Fortzüge							
	2003	2004	2005	2006	2007	2008	2009	2010	2003	2004	2005	2006	2007	2008	2009	2010
Groß Pankow (Prignitz)	244	243	205	191	148	187	195	195	282	264	323	268	270	266	228	234
Gumtow	187	166	164	147	180	107	171	130	220	217	203	213	198	181	188	175
Karstädt	234	234	240	218	195	193	229	211	335	344	359	345	279	294	309	303
Perleberg	687	683	647	702	612	539	652	579	877	690	813	734	922	718	615	640
Plattenburg	194	163	150	175	154	170	180	193	225	204	207	192	223	207	209	214
Pritzwalk	470	453	453	484	515	479	513	475	586	598	548	523	587	561	606	539
Wittenberge	663	612	664	721	718	669	717	768	946	937	839	699	804	787	842	747
Amt Bad Wilsnack/Weisen	375	264	291	249	277	270	340	318	342	311	356	301	323	295	355	316
Amt Lenzen-Elbtalau	199	222	246	187	209	218	198	207	198	207	248	255	240	255	243	217
Amt Meyenburg	225	165	154	202	211	198	202	186	265	257	237	260	249	289	281	251
Amt Putlitz-Berge	205	223	225	191	214	159	182	193	287	292	262	262	295	228	251	259

Quelle: Amt für Statistik Berlin-Brandenburg

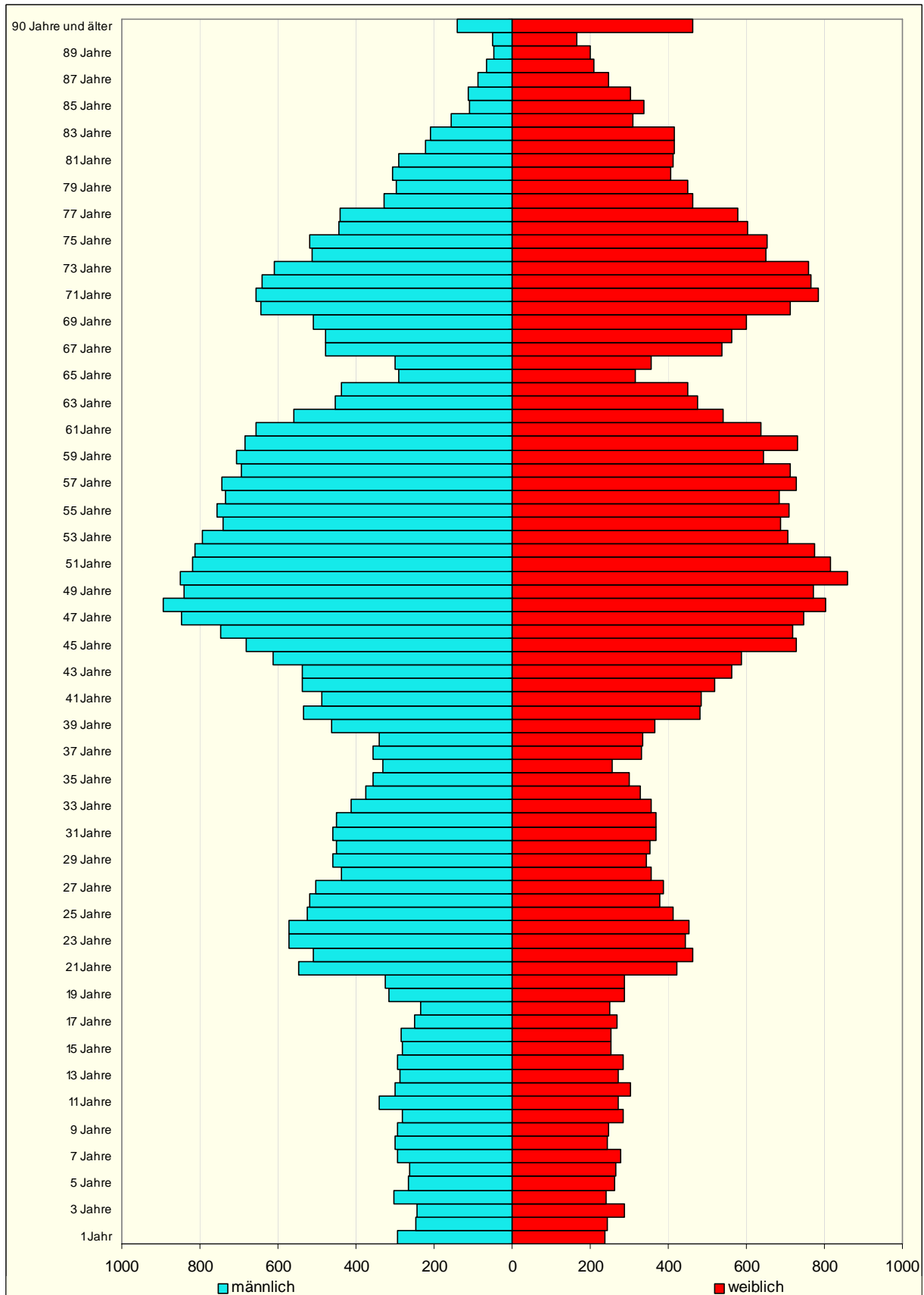
2.2.2.4. Saldo der Zu- und Fortzüge nach Ämtern, amtsfreien Städten und Gemeinden 2010



Quelle: Amt für Statistik Berlin-Brandenburg

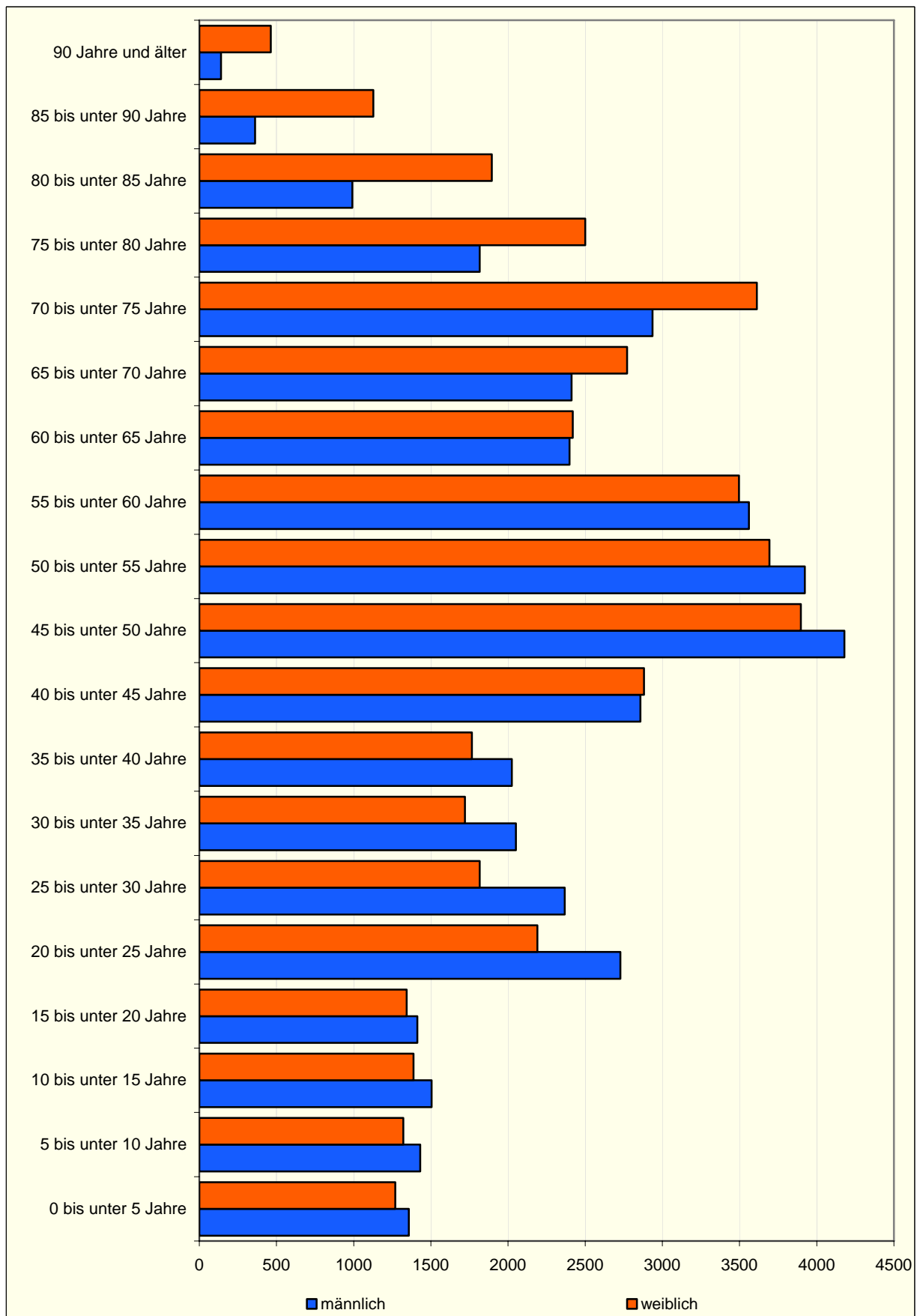
2.3. Bevölkerungsstruktur

2.3.1. Altersaufbau der Bevölkerung des Landkreises Prignitz 2010



Quelle: Amt für Statistik Berlin-Brandenburg

2.3.2. Bevölkerung nach Alter und Geschlecht – Vergleich männliche und weibliche Bevölkerung am 31.12.2010



Quelle: Amt für Statistik Berlin-Brandenburg

2.3.3. Bevölkerung nach Altersgruppen und Geschlecht am 31.12.2010

Altersgruppen	Einwohner	davon	
		männlich	weiblich
0 bis unter 5 Jahre	2 627	1 357	1 270
5 bis unter 10 Jahre	2 753	1 431	1 322
10 bis unter 15 Jahre	2 892	1 505	1 387
15 bis unter 20 Jahre	2 756	1 412	1 344
20 bis unter 25 Jahre	4 918	2 728	2 190
25 bis unter 30 Jahre	4 184	2 368	1 816
30 bis unter 35 Jahre	3 772	2 051	1 721
35 bis unter 40 Jahre	3 790	2 024	1 766
40 bis unter 45 Jahre	5 738	2 857	2 881
45 bis unter 50 Jahre	8 076	4 179	3 897
50 bis unter 55 Jahre	7 616	3 922	3 694
55 bis unter 60 Jahre	7 057	3 560	3 497
60 bis unter 65 Jahre	4 818	2 399	2 419
65 bis unter 70 Jahre	5 182	2 411	2 771
70 bis unter 75 Jahre	6 548	2 936	3 612
75 bis unter 80 Jahre	4 317	1 817	2 500
80 bis unter 85 Jahre	2 885	991	1 894
85 bis unter 90 Jahre	1 490	362	1 128
90 Jahre und älter	604	141	463
Insgesamt	82 023	40 451	41 572

Quelle: Amt für Statistik Berlin-Brandenburg

2.3.4. Bevölkerung nach Konfessionszugehörigkeit in den Ämtern und amtsfreien Städten und Gemeinden am 31.12.2010

Amt / amtsfreie Stadt/Gemeinde	ohne Konfession und sonstige	Konfessionszugehörigkeit	
		evangelisch	katholisch
Anteil an den Einwohnern in %			
Groß Pankow(Prignitz)	70,2	27,2	2,6
Gumtow	61,7	36,2	2,1
Karstädt	63,5	34,8	1,7
Perleberg	77,3	20,5	2,2
Plattenburg	64,2	34,2	1,6
Pritzwalk	80,8	16,8	2,4
Wittenberge	85,4	12,9	1,7
Amt Bad Wilsnack/Weisen	69,1	28,8	2,1
Amt Lenzen-Elbtalau	65,9	32,6	1,5
Amt Meyenburg	68,1	27,0	4,9
Amt Putlitz-Berge	68,9	29,6	1,5

*incl. Sonstige und ohne Angabe

Quelle: Einwohnermeldeämter der Ämter und amtsfreien Gemeinden

2.4. Haushalte

2.4.1. Privathaushalte nach der Haushaltsgröße 1997 bis 2010

Jahr	Haushalte	davon				
		Einpersonen- haushalte	Mehrpersonenhaushalte			
			zusammen	mit ... Personen		
				2	3	4 und mehr
Anzahl in 1 000						
1997	44,3	14,2	30,1	14,4	(7,2)	(7,3)
1998	44,9	15,7	29,3	14,6	(6,5)	(6,7)
1999	45,5	16,1	29,5	15,2	(6,8)	(5,9)
2000	44,4	14,4	30,1	15,5	(7,5)	(5,9)
2001	44,8	16,2	28,8	14,4	(8,1)	(5,0)
2002	44,5	15,6	29,0	15,2	(8,2)	/
2003	44,2	15,9	28,4	14,6	(8,7)	(5,1)
2004	43,5	14,6	28,9	15,8	(8,5)	/
2005	45,6	16,6	29,0	17,7	(8,0)	/
2006	45,4	17,8	27,5	16,9	(6,7)	/
2007	44,1	16,6	27,5	17,2	(6,1)	/
2008	45,3	18,4	26,9	18,4	(5,0)	/
2009	44,4	17,5	26,9	18,5	(5,2)	/
2010	45,0	18,3	26,7	19,1	/	/

Quelle: Amt für Statistik Berlin-Brandenburg

2.4.2. Bevölkerung in Privathaushalten nach Familienstand 1997 bis 2010

Jahr	Insgesamt	davon			
		ledig	verheiratet zusammenlebend	verwitwet	Geschieden getrennt lebend
		Anzahl in 1 000			
1997	100,0	36,8	48,4	(9,4)	(5,4)
1998	98,8	36,4	47,3	(9,2)	(5,9)
1999	98,4	36,5	44,3	(9,6)	(8,0)
2000	97,2	35,0	45,2	(7,9)	(9,1)
2001	95,9	36,2	44,0	(6,9)	(8,8)
2002	94,5	33,6	45,4	(6,8)	(8,6)
2003	92,9	33,3	42,9	(8,0)	(8,7)
2004	91,7	35,0	41,3	(7,9)	(7,4)
2005	89,8	29,7	45,2	(9,0)	(5,8)
2006	88,8	30,7	42,4	(8,8)	(6,9)
2007	88,1	29,2	43,8	(6,6)	(8,5)
2008	86,1	29,1	43,6	(7,5)	(5,9)
2009	84,8	29,4	41,7	(7,1)	(6,5)
2010	83,7	27,9	42,2	(5,8)	(7,8)

Quelle: Amt für Statistik Berlin-Brandenburg

2.4.3. Privathaushalte nach Zahl der ledigen Kinder im Haushalt 1997 bis 2010

Jahr	Insgesamt	ohne Kinder	mit Kindern	davon mit 1 Kind	2 und mehr Kindern	Kinder	
						Insgesamt	darunter unter 18 Jahre
Anzahl in 1 000							
1997	44,3	27,4	16,9	(8,3)	(7,7)	26,8	
1998	44,9	28,9	16,1	(7,6)	(7,0)	26,3	
1999	45,5	29,5	16,1	(8,2)	(6,3)	25,6	
2000	44,4	27,4	17,0	(9,6)	(6,6)	25,3	
2001	44,8	28,3	16,5	10,1	(5,5)	24,4	
2002	44,5	29,1	15,5	9,4	(5,2)	22,6	
2003	44,2	28,3	15,9	10,3	(5,0)	22,5	
2004	43,5	27,5	16,0	10,9	/	22,1	
2005	45,6	32,1	13,5	9,7	/	18,0	
2006	45,4	32,0	13,4	(8,9)	/	18,6	
2007	44,1	31,5	12,6	(7,8)	/	19,0	10,5
2008	45,3	34,3	11,1	6,8	/	16,7	(9,5)
2009	44,4	32,9	11,6	(7,8)	/	16,9	(9,0)
2010	45,0	34,6	10,5	(7,0)	/	15,1	(8,1)

Quelle: Amt für Statistik Berlin-Brandenburg

Gesundheitswesen und soziale Leistungen