

# **Einkommen und Preise**

---

6.	Einkommen und Preise	
6.0.	Vorbemerkungen .....	144
6.	Einkommen und Preise .....	142
6.1.	Bruttolöhne und -gehälter je Arbeitnehmer im Landkreis Prignitz von 1996 bis 2010 .....	145
6.2.	Preise.....	145
6.2.1.	Indexreihe zum Verbraucherpreisindex Land Brandenburg 1991 bis 2011 (2005 = 100) .....	145
6.2.2.	Indexreihe zum Verbraucherpreisindex Land Brandenburg Durchschnitt der Jahre 1990 bis 2011 (2005 = 100) .....	146
6.2.3.	Indexreihe zum Verbraucherpreisindex Land Brandenburg – Veränderung gegenüber dem entsprechenden Vorjahresergebnis in Prozent .....	146
6.2.4.	Preisindex aller privaten Haushalte im Land Brandenburg nach Hauptgruppen im Dezember 2005, 2010 und 2011 .....	147
6.2.5.	Verbraucherpreisindex für die Lebenshaltung aller privaten Haushalte nach Waren- und Leistungsgruppen 2011 .....	148
6.2.6.	Preisindex für die Lebenshaltung aller privaten Haushalte nach Waren- und Leistungsgruppen - Veränderung Dezember 2011 gegenüber Dezember 2010 um %....	149

## 6.0. Vorbemerkungen

### **Verbraucherpreisindizes**

Die Verbraucherpreisindizes werden als Lapeyres-Index mit festem Basisjahr berechnet, d.h., die Indexwerte beziehen sich auf die Verbrauchsstrukturen des jeweiligen Basisjahres. Bis zur Einführung eines neuen Basisjahres werden die Verbrauchsstrukturen konstant gehalten. Mit Berichtsmontat Januar 2008 wurde der Verbraucherpreisindex auf das Basisjahr 2005 umgestellt, d.h. seitdem erfolgen die Berechnungen auf Basis des bundeseinheitlichen Wägungsschemas mit der Ausgabenstruktur des Jahres 2005.

### **Warenkorb**

Der Warenkorb stellt eine Auswahl von Waren und Leistungen aus der Vielzahl des Güterangebots dar, die stellvertretend den gesamten privaten Konsum repräsentieren. Im Wägungsschema wird jedem Preisrepräsentanten entsprechend seiner Verbrauchsbedeutung ein Gewicht zugeordnet, mit dem die Preisentwicklung einzelner Preisrepräsentanten in den Verbraucherpreisindex eingeht. Der gegenwärtige Warenkorb umfasst ca. 750 Waren und Dienstleistungen.

### **Haushalt**

Als Haushalt wird eine Gruppe von verwandten oder persönlich verbundenen (auch familienfremden) Personen, die sowohl einkommens- als auch verbrauchsmäßig zusammengehören, bezeichnet. Sie müssen über ein oder mehrere Einkommen oder über Einkommensanteile gemeinsam und voll oder überwiegend im Rahmen einer gemeinsamen Hauswirtschaft versorgt werden. Als Haushalt gilt auch eine Einzelperson mit eigenem Einkommen, die für sich alleine wirtschaftet.

### **Arbeitnehmer**

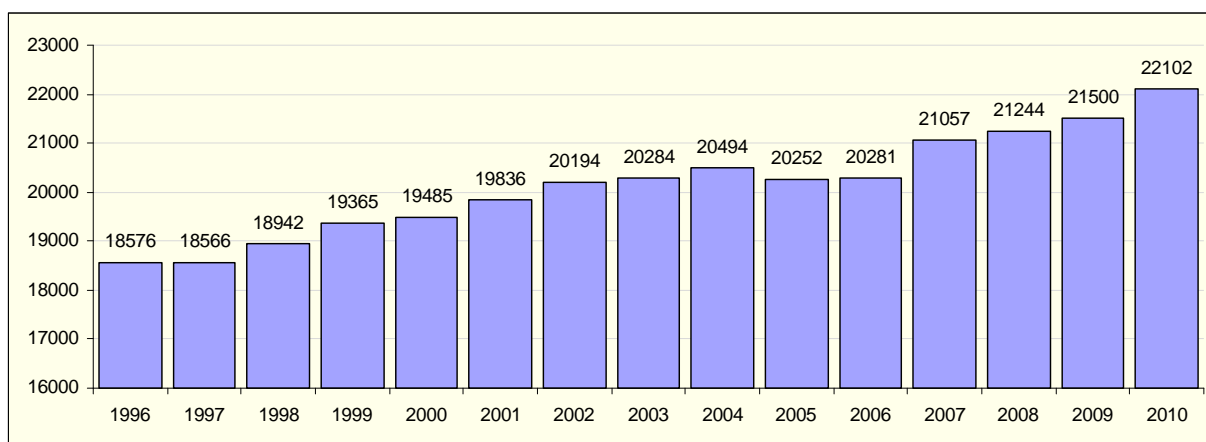
Als Arbeitnehmer zählt, wer als Arbeiter, Angestellter, Beamter, Richter, Berufssoldat, Soldat auf Zeit, Wehr- oder Zivildienstleistender, Auszubildender, Praktikant oder Volontär in einem Arbeits- oder Dienstverhältnis steht und hauptsächlich diese Tätigkeit ausübt. Eingeschlossen sind auch Heimarbeiter.

### **Bruttolöhne und -gehälter**

Bruttolöhne und -gehälter (Verdienst) umfassen Geld- und Sachleistungen der Arbeitgeber an die Arbeitnehmer. Bruttolöhne und -gehälter in Form von Geldleistungen sind regelmäßig gezahlte Grundlöhne und -gehälter; Zuschläge für Überstunden, Nacht- und Sonntagsarbeit; Teuerungs- und Auslandszulagen; Weihnachtsgratifikationen; Fahrtkostenzuschüsse u.ä.. Bruttolöhne und -gehälter in Form von Sachleistungen umfassen unter anderem auf Rechnung des Arbeitgebers erbrachte Unterbringungsleistungen; Uniformen und andere spezielle Bekleidung; Freikarten und -flüge für die Arbeitnehmer von Bahn- oder Fluggesellschaften; Betriebskindertagesstätten u. ä.

## 6. Einkommen und Preise

### 6.1. Bruttolöhne und -gehälter je Arbeitnehmer im Landkreis Prignitz von 1996 bis 2010



Quelle: Amt für Statistik Berlin-Brandenburg

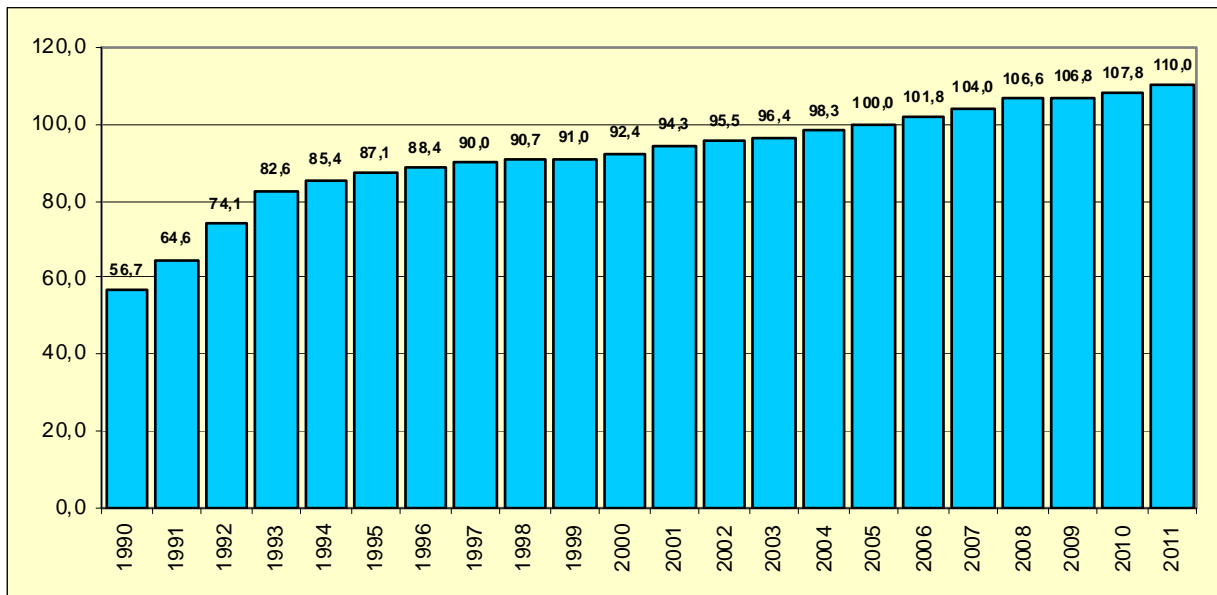
## 6.2. Preise

### 6.2.1. Indexreihe zum Verbraucherpreisindex Land Brandenburg 1991 bis 2011 (2005 = 100)

Jahr	Januar	Februar	März	April	Mai	Juni	Juli	August	Sep- tember	Oktober	Novem- ber	Dezem- ber
Verbraucherpreisindex												
Indexstand												
1991	60,8	61,1	61,5	62,0	62,1	62,1	62,9	62,8	63,0	71,8	72,5	72,4
1992	73,0	73,2	73,5	74,1	74,2	74,4	74,4	74,5	74,4	74,5	74,6	74,8
1993	81,6	82,1	82,1	82,5	82,6	82,8	82,9	82,8	82,7	82,7	82,9	83,0
1994	84,5	85,0	85,0	85,1	85,2	85,4	85,7	85,7	85,7	85,8	85,9	85,9
1995	86,4	86,9	86,7	86,8	86,7	86,8	86,9	87,6	87,5	87,5	87,5	87,7
1996	88,0	88,3	88,3	88,3	88,3	88,3	88,5	88,7	88,4	88,2	88,3	88,6
1997	89,3	89,6	89,6	89,5	89,8	89,8	90,5	90,7	90,5	90,4	90,3	90,5
1998	90,4	90,7	90,5	90,5	90,9	91,0	91,1	91,1	90,7	90,5	90,6	90,5
1999	90,3	90,6	90,6	90,9	91,0	91,0	91,3	91,2	91,1	91,1	91,1	91,3
2000	92,1	92,2	92,0	92,0	91,9	92,3	92,5	92,4	92,6	92,4	92,5	93,4
2001	93,2	93,7	93,7	94,1	94,6	94,8	94,9	94,7	94,7	94,3	94,2	95,2
2002	95,3	95,5	95,6	95,5	95,6	95,5	95,7	95,4	95,4	95,2	95,0	95,9
2003	96,0	96,4	96,6	96,3	96,1	96,2	96,5	96,5	96,4	96,4	96,3	97,1
2004	97,1	97,4	97,8	98,0	98,3	98,3	98,5	98,6	98,4	98,8	98,3	99,5
2005	98,8	99,3	99,8	99,5	99,6	99,8	100,3	100,3	100,5	100,6	100,3	101,2
2006	100,9	101,3	101,3	101,7	101,6	101,9	102,3	102,1	101,8	102,0	101,9	102,7
2007	102,7	103,1	103,3	103,5	103,5	103,5	104,2	104,0	104,2	104,6	105,1	105,7
2008	105,4	106,0	106,4	106,2	106,7	107,0	107,5	107,2	107,1	106,9	106,4	106,8
2009	106,3	106,9	106,6	106,7	106,6	106,9	106,9	107,0	106,7	106,7	106,6	107,5
2010	106,9	107,2	107,5	107,5	107,7	107,8	108,1	108,1	107,8	107,8	107,8	109,0
2011	108,5	109,1	109,7	109,9	109,8	109,9	110,5	110,4	110,3	110,4	110,6	111,3

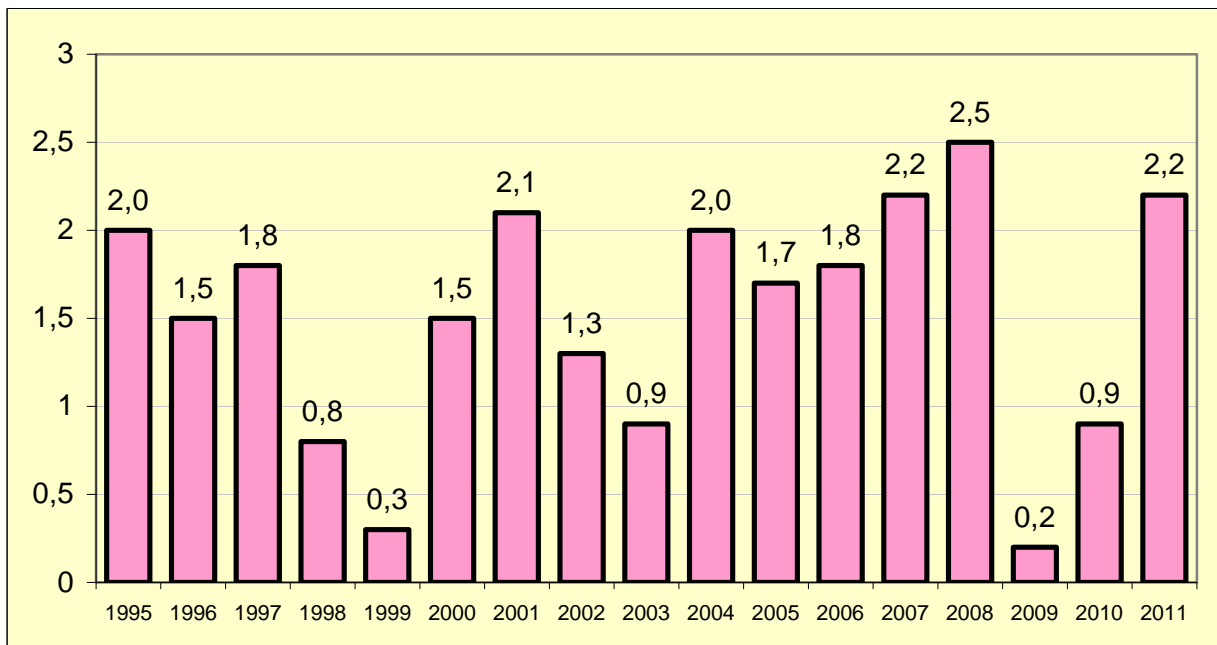
Quelle: Amt für Statistik Berlin-Brandenburg

### 6.2.2. Indexreihe zum Verbraucherpreisindex Land Brandenburg Durchschnitt der Jahre 1990 bis 2011 (2005 = 100)



Quelle: Amt für Statistik Berlin-Brandenburg

### 6.2.3. Indexreihe zum Verbraucherpreisindex Land Brandenburg – Veränderung gegenüber dem entsprechenden Vorjahresergebnis in Prozent



Quelle: Amt für Statistik Berlin-Brandenburg

### 6.2.4. Preisindex aller privaten Haushalte im Land Brandenburg nach Hauptgruppen im Dezember 2005, 2010 und 2011



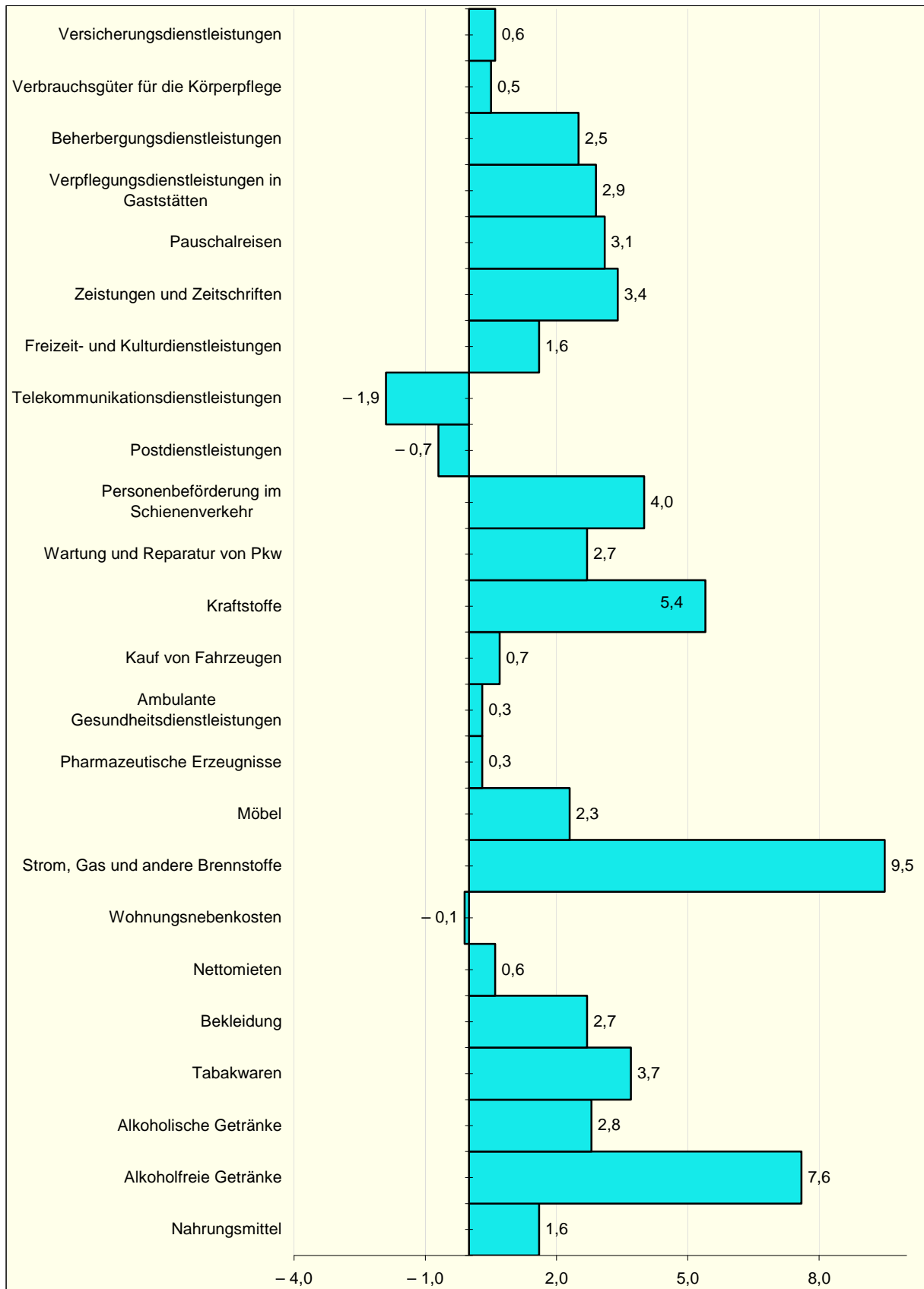
Quelle: Amt für Statistik Berlin-Brandenburg

### 6.2.5. Verbraucherpreisindex für die Lebenshaltung aller privaten Haushalte nach Waren- und Leistungsgruppen 2011

Waren- und Leistungsgruppe	Wägungsanteil am Gesamtindex	Dezember 2010	Dezember 2011	Veränderung gegenüber Dezember 2010
	Promille	2005 = 100		in Prozent
Nahrungsmittel	89,99	114,9	116,7	1,6
Brot und Getreideerzeugnisse	16,44	115,7	119,9	3,6
Fleisch und Fleischwaren	21,54	109,3	114,6	4,8
Molkereiprodukte und Eier	14,44	115,1	119,8	4,1
Obst	9,23	120,0	118,6	-1,2
Gemüse	10,60	123,9	107,4	-13,3
Alkoholfreie Getränke	13,56	112,4	120,9	7,6
Kaffee, Tee, Kakao	3,95	18,2	122,2	12,9
Mineralwasser, Säfte, Limonaden	9,61	114,2	120,3	5,3
Alkoholische Getränke	16,56	108,7	111,7	2,8
Tabakwaren	22,43	116,1	120,4	3,7
Bekleidung	39,42	109,1	112,0	2,7
Nettokaltmieten	203,30	102,1	102,7	0,6
Wohnungsnebenkosten	33,04	105,3	105,2	-0,1
Strom, Gas und andere Brennstoffe	59,82	127,5	139,6	9,5
Möbel	22,16	105,9	108,3	2,3
Pharmazeutische Erzeugnisse	9,83	113,5	113,8	0,3
Ambulante Gesundheitsdienstleistungen	16,10	102,7	103,0	0,3
Kauf von Fahrzeugen	37,50	106,1	106,8	0,7
Kraftstoffe	35,37	121,4	127,9	5,4
Wartung und Reparatur von PKW	20,32	112,3	115,3	2,7
Personenbeförderung im Schienenverkehr	5,53	119,7	124,5	4,0
Verbundverkehr	8,44	109,1	112,7	3,3
Postdienstleistung	2,28	101,0	100,3	-0,7
Telekommunikationsdienstleistungen	27,12	88,0	86,3	-1,9
Freizeit- und Kulturdienstleistungen	28,99	112,0	113,8	1,6
Zeitungen und Zeitschriften	7,76	118,9	123,0	3,4
Pauschalreisen	25,93	123,2	127,0	3,1
Verpflegungsdienstleistungen in Gaststätten	28,81	110,8	114,0	2,9
Verpflegungsdienstleistungen in Kantinen	3,31	109,5	110,3	0,7
Beherbergungsdienstleistungen	11,87	122,0	125,0	2,5
Verbrauchsgüter für die Körperpflege	21,54	108,8	109,3	0,5
Versicherungsdienstleistungen	24,88	112,7	113,4	0,6

Quelle: Amt für Statistik Berlin-Brandenburg

### 6.2.6. Preisindex für die Lebenshaltung aller privaten Haushalte nach Waren- und Leistungsgruppen - Veränderung Dezember 2011 gegenüber Dezember 2010 um %



Quelle: Amt für Statistik Berlin-Brandenburg