

19412	58964576	589	56326987	00001	78342651
95458	85412524	235	725451523	00002	94873859
14233	58952653	215	4583611	00003	47854554
96871	33469332	365	952653215	00004	13528957
22554	31656666	449	336951	00005	19875234
98653	18835741	932	96997114	00006	15478923
43679	64375794	466	14598337	00007	52689971



Mittelbereichsprofil Perleberg - Wittenberge 2016

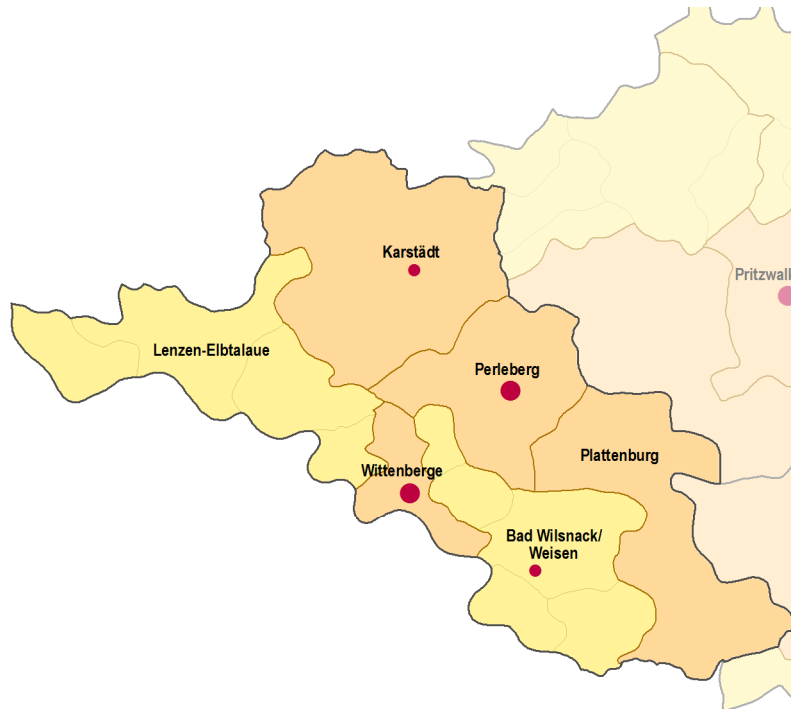
I. Räumliche Lage und administrative Gliederung

**Abgrenzung der Mittelbereiche
gemäß Landesentwicklungsplan Berlin-Brandenburg**



I. Räumliche Lage und administrative Gliederung

Verwaltungsgliederung (Stand 2014)



Administrative Gliederung

- Amt
- amtsfreie Gemeinde
- kreisfreie Stadt
- Abgrenzung Mittelbereich
- Amt-/amtsfreie Gemeindegrenze

Amt / amtsfreie Gemeinde

- ab 50.000 Einwohner
- ab 20.000 Einwohner
- ab 10.000 Einwohner
- ab 5.000 Einwohner

0 5 10 km

Fläche des Mittelbereichs Perleberg - Wittenberge (Stand 2014)

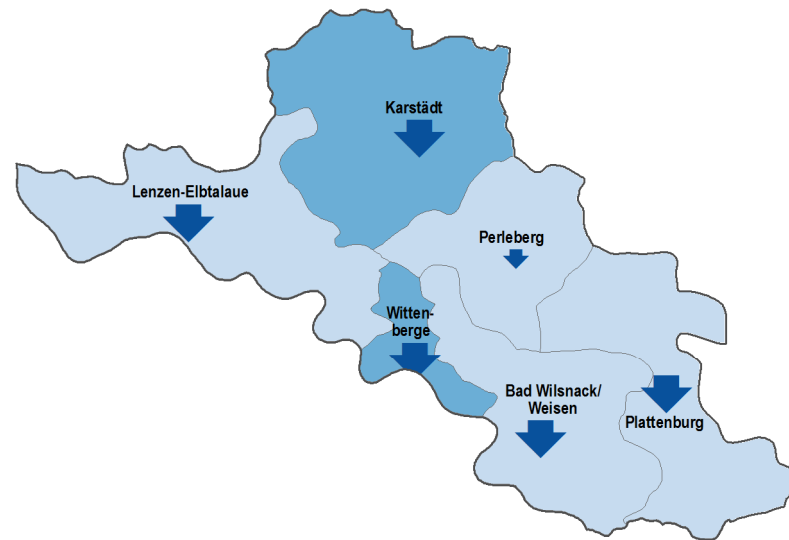
amtsfreie Gemeinde/Amt	Fläche des Mittelbereichs	
	(in km ²)	(in Prozent)
Perleberg (amtsfrei)	138,7	13,1
Wittenberge (amtsfrei)	50,6	4,8
Bad Wilsnack/Weisen	189,7	18,0
Karstädt (amtsfrei)	253,5	24,0
Lenzen-Elbtalaue	220,8	20,9
Plattenburg (amtsfrei)	202,0	19,1
Mittelbereich gesamt	1.055,5	100,0

II. Demografie

Bevölkerung und Bevölkerungsdichte im Mittelbereich Perleberg - Wittenberge (Stand 31.12.2014)

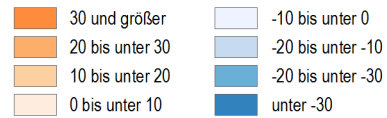
amtsfreie Gemeinde/Amt	Bevölkerung des Mittelbereichs		Bevölkerungsdichte (EW/km ²)
	(Personen)	(in Prozent)	
Perleberg (amtsfrei)	12.087	24,7	87
Wittenberge (amtsfrei)	17.200	35,1	340
Bad Wilsnack/Weisen	6.118	12,5	32
Karstädt (amtsfrei)	5.983	12,2	24
Lenzen-Elbtalau	4.205	8,6	19
Plattenburg (amtsfrei)	3.415	7,0	17
Mittelbereich gesamt	49.008	100,0	46

Bevölkerungsentwicklung bis 2014 und -vorausschätzung bis 2030

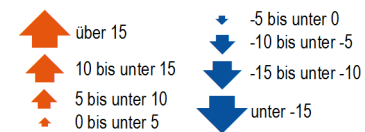


0 5 10 km

Entwicklung 12/2000 bis 12/2014 in Prozent



Vorausschätzung 2015 bis 2030 in Prozent



II. Demografie

Bevölkerung und Bevölkerungsentwicklung des Mittelbereichs Perleberg - Wittenberge in den Jahren 2000 bis 2030

amtsfreie Gemeinde/Amt	Ist-Bevölkerung		Bevölkerungsvorausschätzung	
	2000*	2014	2020	2030
	(Personen)		(Personen)	
Perleberg (amtsfrei)	13.907	12.087	12.046	11.107
Wittenberge (amtsfrei)	22.163	17.200	16.196	13.916
Bad Wilsnack/Weisen	7.342	6.118	5.803	4.992
Karstädt (amtsfrei)	7.808	5.983	5.635	5.010
Lenzen-Elbtalae	5.222	4.205	3.872	3.277
Plattenburg (amtsfrei)	4.177	3.415	3.239	2.887
Mittelbereich gesamt	60.619	49.008	46.790	41.189

amtsfreie Gemeinde/Amt	Bevölkerungsentwicklung			Bevölkerungsentwicklung		
	2014	2020	2030	2014	2020	2030
	gegenüber	gegenüber	gegenüber	gegenüber	gegenüber	gegenüber
	(Personen)			(in Prozent)		
	2000*	2014	2014	2000*	2014	2014
Perleberg (amtsfrei)	-1.820	-41	-980	-13,1	-0,3	-8,1
Wittenberge (amtsfrei)	-4.963	-1.004	-3.284	-22,4	-5,8	-19,1
Bad Wilsnack/Weisen	-1.224	-315	-1.126	-16,7	-5,1	-18,4
Karstädt (amtsfrei)	-1.825	-348	-973	-23,4	-5,8	-16,3
Lenzen-Elbtalae	-1.017	-333	-928	-19,5	-7,9	-22,1
Plattenburg (amtsfrei)	-762	-176	-528	-18,2	-5,2	-15,5
Mittelbereich gesamt	-11.611	-2.218	-7.819	-19,2	-4,5	-16,0

* Angaben für das Jahr 2000 beruhen nicht auf Zensus 2011, sondern auf früheren Zählungen

II. Demografie

Bevölkerung und Bevölkerungsentwicklung der Altersgruppe bis unter 15 Jahre des Mittelbereichs Perleberg - Wittenberge in den Jahren 2000 bis 2030

amtsfreie Gemeinde/Amt	Ist-Bevölkerung		Bevölkerungsvorausschätzung	
	2000*	2014	2020	2030
	(Personen)		(Personen)	
Perleberg (amtsfrei)	1.774	1.450	1.519	1.326
Wittenberge (amtsfrei)	2.312	1.496	1.597	1.397
Bad Wilsnack/Weisen	1.024	617	569	444
Karstädt (amtsfrei)	1.053	639	592	415
Lenzen-Elbtalae	732	388	332	233
Plattenburg (amtsfrei)	664	414	374	254
Mittelbereich gesamt	7.559	5.004	4.983	4.069

amtsfreie Gemeinde/Amt	Bevölkerungsentwicklung			Bevölkerungsentwicklung		
	2014	2020	2030	2014	2020	2030
	gegenüber	gegenüber	gegenüber	gegenüber	gegenüber	gegenüber
	(Personen)			(in Prozent)		
	2000*	2014	2014	2000*	2014	2014
Perleberg (amtsfrei)	-324	69	-124	-18,3	4,8	-8,6
Wittenberge (amtsfrei)	-816	101	-99	-35,3	6,8	-6,6
Bad Wilsnack/Weisen	-407	-48	-173	-39,7	-7,7	-28,0
Karstädt (amtsfrei)	-414	-47	-224	-39,3	-7,4	-35,1
Lenzen-Elbtalae	-344	-56	-155	-47,0	-14,5	-39,9
Plattenburg (amtsfrei)	-250	-40	-160	-37,7	-9,7	-38,6
Mittelbereich gesamt	-2.555	-21	-935	-33,8	-0,4	-18,7

* Angaben für das Jahr 2000 beruhen nicht auf Zensus 2011, sondern auf früheren Zählungen

II. Demografie

Bevölkerung und Bevölkerungsentwicklung der Altersgruppe 15 bis unter 65 Jahre des Mittelbereichs Perleberg - Wittenberge in den Jahren 2000 bis 2030

amtsfreie Gemeinde/Amt	Ist-Bevölkerung		Bevölkerungsvorausschätzung	
	2000*	2014	2020	2030
	(Personen)		(Personen)	
Perleberg (amtsfrei)	9.812	7.637	7.240	6.021
Wittenberge (amtsfrei)	15.180	9.887	8.817	6.861
Bad Wilsnack/Weisen	5.012	3.842	3.385	2.341
Karstädt (amtsfrei)	5.398	3.984	3.436	2.498
Lenzen-Elbtalau	3.534	2.686	2.307	1.510
Plattenburg (amtsfrei)	2.818	2.179	1.967	1.499
Mittelbereich gesamt	41.754	30.215	27.151	20.730

amtsfreie Gemeinde/Amt	Bevölkerungsentwicklung			Bevölkerungsentwicklung		
	2014	2020	2030	2014	2020	2030
	gegenüber	gegenüber	gegenüber	gegenüber	gegenüber	gegenüber
	(Personen)			(in Prozent)		
	2000*	2014	2014	2000*	2014	2014
Perleberg (amtsfrei)	-2.175	-397	-1.616	-22,2	-5,2	-21,2
Wittenberge (amtsfrei)	-5.293	-1.070	-3.026	-34,9	-10,8	-30,6
Bad Wilsnack/Weisen	-1.170	-457	-1.501	-23,3	-11,9	-39,1
Karstädt (amtsfrei)	-1.414	-548	-1.486	-26,2	-13,8	-37,3
Lenzen-Elbtalau	-848	-379	-1.176	-24,0	-14,1	-43,8
Plattenburg (amtsfrei)	-639	-212	-680	-22,7	-9,7	-31,2
Mittelbereich gesamt	-11.539	-3.064	-9.485	-27,6	-10,1	-31,4

* Angaben für das Jahr 2000 beruhen nicht auf Zensus 2011, sondern auf früheren Zählungen

II. Demografie

Bevölkerung und Bevölkerungsentwicklung der Altersgruppe ab 65 Jahre des Mittelbereichs Perleberg - Wittenberge in den Jahren 2000 bis 2030

amtsfreie Gemeinde/Amt	Ist-Bevölkerung		Bevölkerungsvorausschätzung	
	2000*	2014	2020	2030
	(Personen)		(Personen)	
Perleberg (amtsfrei)	2.321	3.000	3.287	3.761
Wittenberge (amtsfrei)	4.671	5.817	5.782	5.657
Bad Wilsnack/Weisen	1.306	1.659	1.849	2.207
Karstädt (amtsfrei)	1.357	1.360	1.607	2.098
Lenzen-Elbtalae	956	1.131	1.233	1.534
Plattenburg (amtsfrei)	695	822	898	1.133
Mittelbereich gesamt	11.306	13.789	14.656	16.390

amtsfreie Gemeinde/Amt	Bevölkerungsentwicklung			Bevölkerungsentwicklung		
	2014	2020	2030	2014	2020	2030
	gegenüber	gegenüber	gegenüber	gegenüber	gegenüber	gegenüber
	2000*	2014	2014	2000*	2014	2014
	(Personen)			(in Prozent)		
Perleberg (amtsfrei)	679	287	761	29,3	9,6	25,4
Wittenberge (amtsfrei)	1.146	-35	-160	24,5	-0,6	-2,7
Bad Wilsnack/Weisen	353	190	548	27,0	11,4	33,0
Karstädt (amtsfrei)	3	247	738	0,2	18,2	54,2
Lenzen-Elbtalae	175	102	403	18,3	9,0	35,6
Plattenburg (amtsfrei)	127	76	311	18,3	9,3	37,9
Mittelbereich gesamt	2.483	867	2.601	22,0	6,3	18,9

* Angaben für das Jahr 2000 beruhen nicht auf Zensus 2011, sondern auf früheren Zählungen

II. Demografie

Natürliche Bevölkerungsentwicklung im Mittelbereich Perleberg - Wittenberge in den Jahren 2001 bis 2014

amtsfreie Gemeinde/Amt	natürliche Bevölkerungsentwicklung			natürliche Bevölkerungsentwicklung		
	Geburten	Sterbefälle (Personen)	natürlicher Saldo	Geburten (je 1.000 der Bevölkerung)	Sterbefälle (je 1.000 der Bevölkerung)	natürlicher Saldo
Perleberg (amtsfrei)	1.368	2.164	-796	106,8	169,0	-62,1
Wittenberge (amtsfrei)	1.479	3.937	-2.458	76,7	204,1	-127,4
Bad Wilsnack/Weisen	508	1.410	-902	75,7	210,1	-134,4
Karstädt (amtsfrei)	586	1.071	-485	86,3	157,7	-71,4
Lenzen-Elbtalaue	355	1.074	-719	75,0	227,0	-152,0
Plattenburg (amtsfrei)	346	605	-259	90,1	157,6	-67,5
Mittelbereich gesamt	4.642	10.261	-5.619	85,7	189,4	-103,7

Räumliche Bevölkerungsentwicklung im Mittelbereich Perleberg - Wittenberge in den Jahren 2001 bis 2014

amtsfreie Gemeinde/Amt	räumliche Bevölkerungsentwicklung			räumliche Bevölkerungsentwicklung		
	Zuzüge	Fortzüge (Personen)	Wanderungs- saldo	Zuzüge (je 1.000 der Bevölkerung)	Fortzüge (je 1.000 der Bevölkerung)	Wanderungs- saldo
Perleberg (amtsfrei)	9.039	9.994	-955	705,7	780,3	-74,6
Wittenberge (amtsfrei)	9.888	11.761	-1.873	512,5	609,6	-97,1
Bad Wilsnack/Weisen	4.294	4.540	-246	639,8	676,5	-36,7
Karstädt (amtsfrei)	3.061	4.353	-1.292	450,8	641,1	-190,3
Lenzen-Elbtalaue	2.893	3.159	-266	611,5	667,8	-56,2
Plattenburg (amtsfrei)	2.443	2.863	-420	636,4	745,8	-109,4
Mittelbereich gesamt	31.618	36.670	-5.052	583,7	676,9	-93,3

III. Wirtschaft, Beschäftigung und Arbeitsmarkt

Umsatzsteuerpflichtige Unternehmen und deren Umsatz im Mittelbereich Perleberg - Wittenberge im Jahr 2013

amtsfreie Gemeinde/Amt	Unternehmen* (Anzahl)	steuerbarer Umsatz (in 1.000 EUR)
Perleberg (amtsfrei)	468	334.693
Wittenberge (amtsfrei)	487	293.553
Bad Wilsnack/Weisen	233	343.273
Karstädt (amtsfrei)	256	139.466
Lenzen-Elbtalaue	177	54.513
Plattenburg (amtsfrei)	123	68.932
Mittelbereich gesamt	1.744	1.234.430

* Unternehmen mit Lieferungen und Leistungen über 17.500 EUR

Pro-Kopf-Steuereinnahmekraft im Mittelbereich Perleberg - Wittenberge in den Jahren 2007 bis 2014

amtsfreie Gemeinde/Amt	Pro-Kopf-Steuereinnahmekraft			Veränderung 2011 bis 2014 gegenüber 2007 bis 2010	
	Durchschnitt 2007 bis 2010	Durchschnitt 2011 bis 2014 (je EW in EUR)	2014	(je EW in EUR)	(in Prozent)
Perleberg (amtsfrei)	409	520	549	111	27,3
Wittenberge (amtsfrei)	363	423	432	60	16,6
Bad Wilsnack/Weisen	326	448	450	122	37,5
Karstädt (amtsfrei)	501	597	583	96	19,1
Lenzen-Elbtalaue	290	391	398	102	35,0
Plattenburg (amtsfrei)	361	468	510	106	29,4
Mittelbereich gesamt	363	449	539	86	23,8

III. Wirtschaft, Beschäftigung und Arbeitsmarkt

Beschäftigtenbesatz und Pendlersaldo im Mittelbereich Perleberg - Wittenberge (Stand 30.06.2014)

amtsfreie Gemeinde/Amt	Beschäftigtenbesatz		Pendlersaldo**	
	(Beschäftigte*)	(Beschäftigte* je 1.000 EW)	(Personen)	(Personen je 1.000 EW)
Perleberg (amtsfrei)	5.839	484	1.462	121
Wittenberge (amtsfrei)	6.572	381	808	47
Bad Wilsnack/Weisen	2.129	347	-226	-37
Karstädt (amtsfrei)	1.665	277	-559	-93
Lenzen-Elbtalau	795	188	-807	-191
Plattenburg (amtsfrei)	810	236	-399	-116
Mittelbereich gesamt	17.810	362	279	6

* sv-pflichtig beschäftigte Arbeitnehmer am Arbeitsort

** sv-pflichtig beschäftigte Arbeitnehmer am Arbeitsort - sv-pflichtig beschäftigte Arbeitnehmer am Wohnort

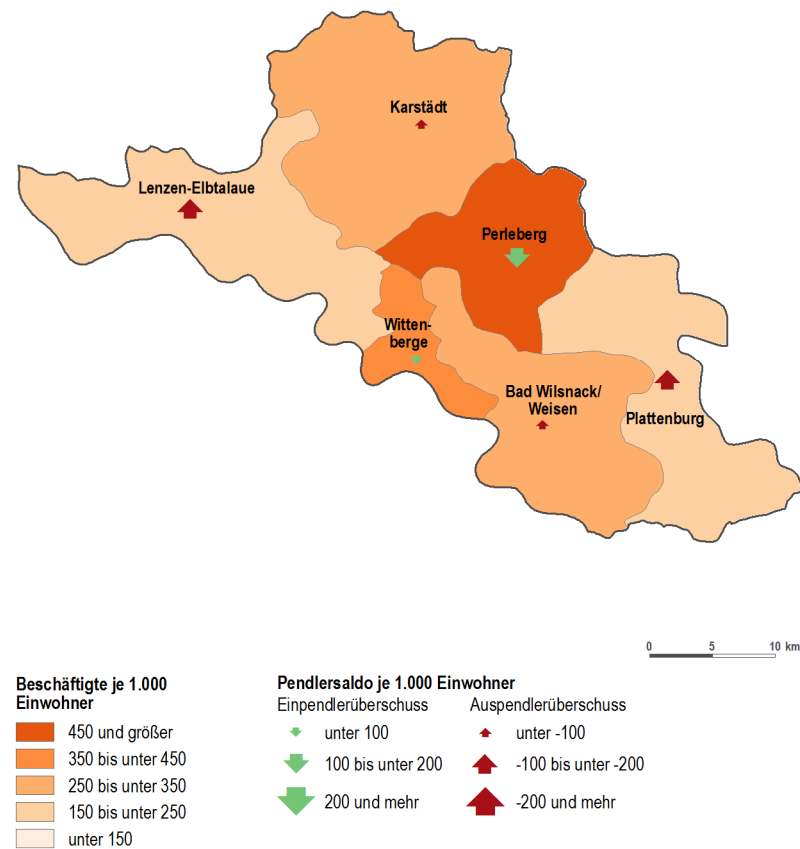
Berufstätige Auspendler Mittelbereich Perleberg - Wittenberge (Stand 30.06.2014)

amtsfreie Gemeinde/Amt	Auspendler in den Zentralort*		Auspendler nach Berlin*		Auspendler insgesamt*	
	(Personen)	(in Prozent)	(Personen)	(in Prozent)	(Personen)	(in Prozent)
Perleberg (amtsfrei)	0	0,0	60	18,5	1.978	19,8
Wittenberge (amtsfrei)	0	0,0	144	44,4	2.626	26,4
Bad Wilsnack/Weisen	999	43,7	53	16,4	1.869	18,8
Karstädt (amtsfrei)	561	24,6	19	5,9	1.351	13,6
Lenzen-Elbtalau	416	18,2	11	3,4	1.241	12,5
Plattenburg (amtsfrei)	309	13,5	37	11,4	900	9,0
Mittelbereich gesamt	2.285	100,0	324	100,0	9.965	100,0

* sv-pflichtig beschäftigte Arbeitnehmer; Ausweisung der Auspendler in den Zentralort und nach Berlin nur, wenn mehr als 9 Beschäftigte je Gemeinde in diese Richtung auspendeln

III. Wirtschaft, Beschäftigung und Arbeitsmarkt

Beschäftigtenbesatz am Arbeitsort und Pendlersaldo (Stand 30.06.2014)



III. Wirtschaft, Beschäftigung und Arbeitsmarkt

Beschäftigtenstruktur der Arbeitnehmer im Mittelbereich Perleberg - Wittenberge nach Wirtschaftsbereichen (Stand 30.06.2014)

amtsfreie Gemeinde/Amt	Wirtschaftsbereich							Beschäftigten- entwicklung 2014 gegenüber 2005 (in Prozent)
	Land- und Forst- wirtschaft, Fischerei	Produzie- rendes Gewerbe**	Baugewerbe	Handel, Verkehr Gast- gewerbe (Beschäftigte*)	unternehmens- orientierte Dienst- leistungen***	sonstige Dienst- leistungen****	insgesamt einschl. ohne Angaben zur Wirtschaftsglied	
Perleberg (amtsfrei)	79	802	456	1.064	590	2.848	5.839	-14,9
Wittenberge (amtsfrei)	17	1.746	466	1.531	863	1.949	6.572	12,9
Bad Wilsnack/Weisen	65	268	186	556	323	731	2.129	47,6
Karstädt (amtsfrei)	232	488	274	286	50	335	1.665	12,4
Lenzen-Elbtalau	148	164	87	109	88	199	795	9,7
Plattenburg (amtsfrei)	246	141	55	71	3	294	810	35,5
Mittelbereich gesamt	787	3.609	1.524	3.617	1.917	6.356	17.810	5,2

* sv-pflichtig beschäftigte Arbeitnehmer am Arbeitsort; bei Datenschutzfällen auf Gemeindeebene als Ersatzwert 1,5 Beschäftigte angenommen

** Bergbau, verarbeitendes Gewerbe, Energie- und Wasserversorgung, Entsorgung und Recycling

*** Information und Kommunikation, Finanz- und Versicherungsgewerbe, Grundstücks- und Wohnungswesen, freiberufliche, wissenschaftliche, technische und sonstige wirtschaftliche Dienstleistungen

**** öffentliche und private Dienstleistungen einschl. öffentliche Verwaltung

Betriebe im Verarbeitenden Gewerbe ab 20 Beschäftigte (Stand 30.09.2014)

amtsfreie Gemeinde/Amt	Betriebe (Anzahl)	Beschäftigte (Personen)*
Perleberg (amtsfrei)	8	449
Wittenberge (amtsfrei)	9	1.298
Bad Wilsnack/Weisen	5	60
Karstädt (amtsfrei)	9	352
Lenzen-Elbtalau	3	112
Plattenburg (amtsfrei)	1	.
Mittelbereich gesamt	35	2.271

* Anzahl der Beschäftigten kann Datenschutzfälle beinhalten; . = keine Angaben infolge Datenschutz

III. Wirtschaft, Beschäftigung und Arbeitsmarkt

Arbeitsmarkt und Bezieher von Transferleistungen im Mittelbereich Perleberg - Wittenberge

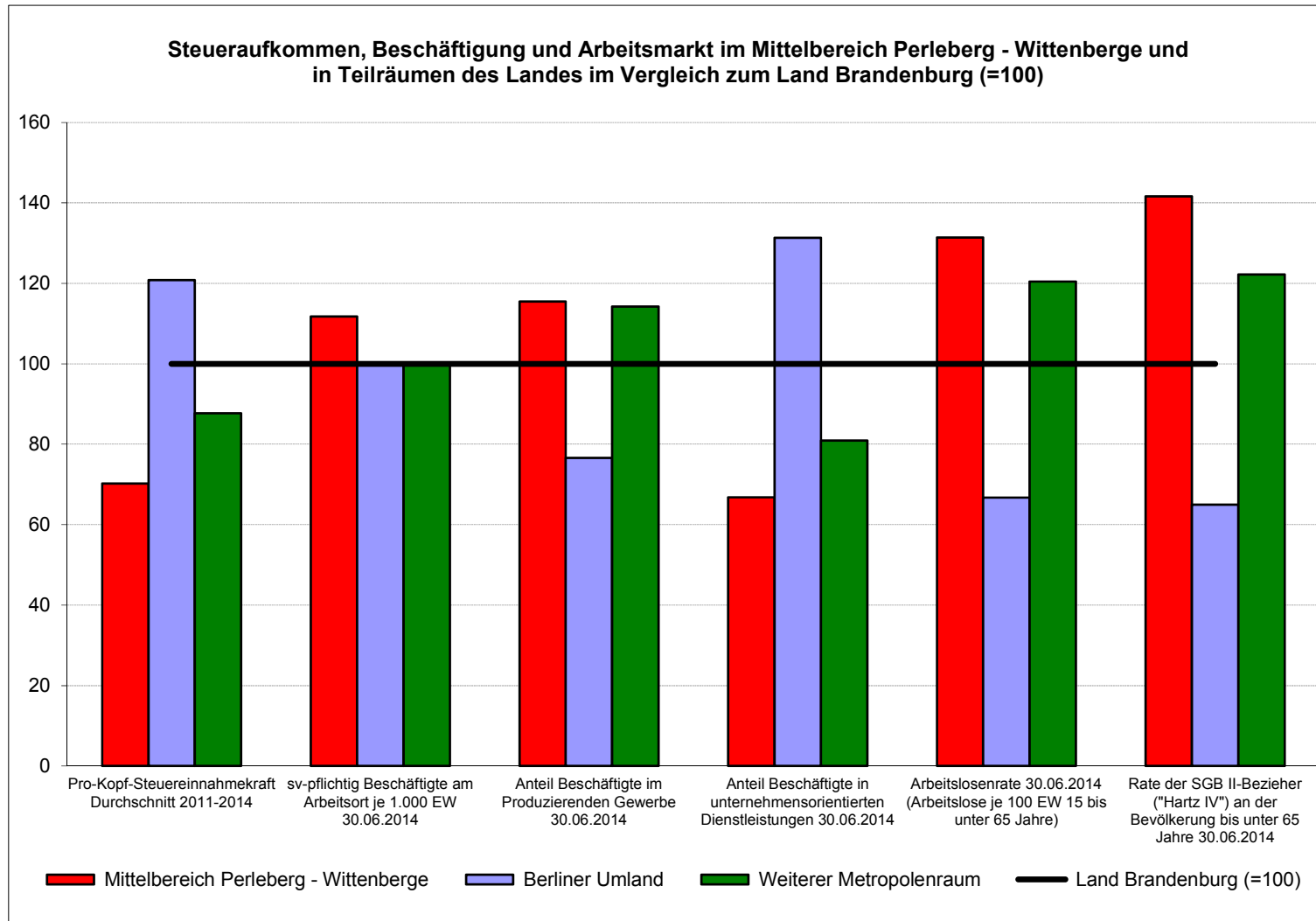
amtsfreie Gemeinde/Amt	gemeldete Arbeitslose (30.06.2014)		ALG I- und II-Bezieher (30.06.2014)		SGB II-Bezieher (30.06.2014)		Entwicklung der SGB II-Bezieher 2014 ggü. 2011 (in Prozent)
	(Personen)	(in Prozent*)	(Personen)	(in Prozent**)	(Personen)	(in Prozent***)	
Perleberg (amtsfrei)	797	10,5	1.508	19,8	1.832	20,2	-3,1
Wittenberge (amtsfrei)	1.218	12,2	2.387	24,0	2.867	25,1	-7,9
Bad Wilsnack/Weisen	265	6,9	394	10,2	430	9,6	-14,2
Karstädt (amtsfrei)	345	8,6	563	14,0	596	12,8	-10,0
Lenzen-Elbtalau	192	7,1	330	12,2	347	11,2	-12,4
Plattenburg (amtsfrei)	201	9,2	345	15,7	408	15,6	-8,3
Mittelbereich gesamt	3.018	9,9	5.527	18,2	6.480	18,3	-7,5

* Arbeitslosenrate: gemeldete Arbeitslose je 100 Einwohner im Alter von 15 bis unter 65 Jahre

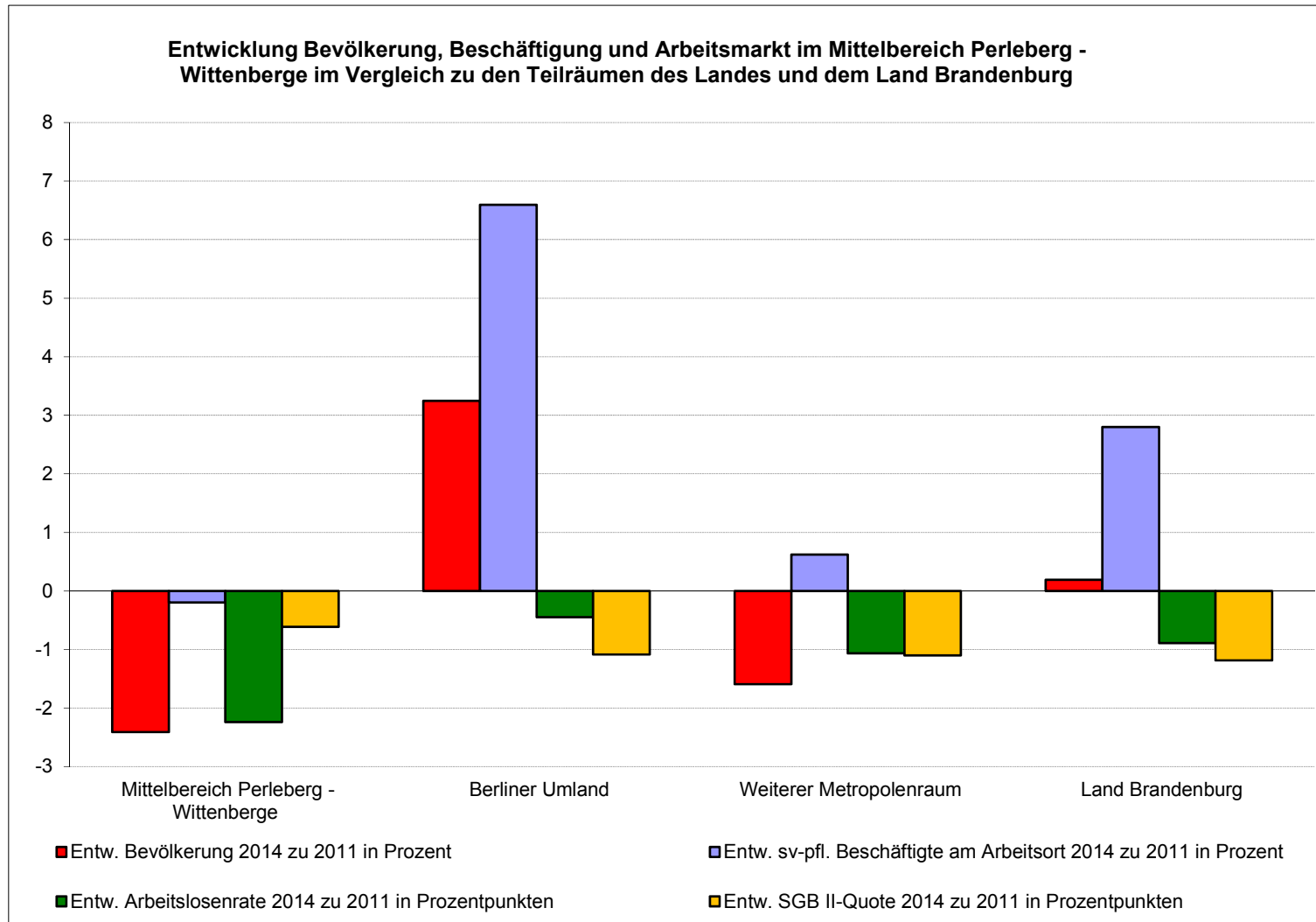
** Rate der ALG I- und II-Empfänger: Arbeitslosengeld-Bezieher und erwerbsfähige Hilfsbedürftige, die Grundsicherung beziehen je 100 Einwohner im Alter von 15 bis unter 65 Jahre

*** Rate der SGB II-Empfänger: erwerbsfähige Hilfebedürftige, die Grundsicherung beziehen und nichterwerbsfähige hilfebedürftige Empfänger von Sozialgeld je 100 Einwohner bis unter 65 Jahren

III. Wirtschaft, Beschäftigung und Arbeitsmarkt

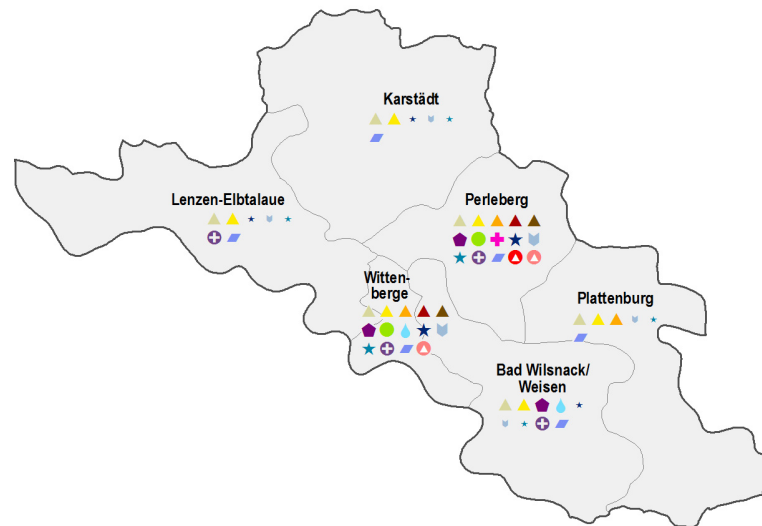


III. Wirtschaft, Beschäftigung und Arbeitsmarkt



IV. Infrastruktur und Daseinsvorsorge

Einrichtungen der Infrastruktur und Daseinsvorsorge 2016*



0 5 10 km

Bildung, Kultur und Freizeit

- ▲ Tageseinrichtungen für Kinder
- ▲ Grundschule (z. T. an Oberschulen, Gesamtschulen)
- ▲ Oberschule
- ▲ Gesamtschule
- ▲ Gymnasium
- ▲ Volkshochschule (Geschäfts- und Regionalstellen)
- ▲ Öffentliche Bibliothek (hauptamtlich geleitet)
- Kino
- ♨ Hallenbad/Therme

Gesundheit und Pflege

- ✚ Krankenhaus
- ★ 1 bis 5 Hausärzte
- ★ 6 und mehr Hausärzte
- ★ 1 bis 5 Zahnärzte
- ★ 6 und mehr Zahnärzte
- ★ 1 bis 3 Hausapotheken
- ★ 4 und mehr Hausapotheken
- ⊕ Altenpflegeheim

Wirtschaft und Arbeitsmarkt

- ▬ Universalbank (personenbesetzte Geschäftsstelle)
- ⊙ Agentur für Arbeit (einschl. Geschäfts- und Außenstellen)
- ⊙ Jobcenter (einschl. Regional- und Außenstellen)

*außer Schulen (2014/15), Bibliotheken (2014), Kinos und Hausärzte (2015)

IV. Infrastruktur und Daseinsvorsorge

Schüler an allgemeinbildenden Schulen* im Mittelbereich Perleberg - Wittenberge (Stand 2014/2015)

amtsfreie Gemeinde/Amt	Schulform								insgesamt	
	Grundschule		Oberschule		Gesamtschule**		Gymnasium			
	(Schulen)	(Schüler)	(Schulen)	(Schüler)	(Schulen)	(Schüler)	(Schulen)	(Schüler)	(Schulen)	(Schüler)
Perleberg (amtsfrei)	2	614	1	335	0	0	1	380	4	1.329
Wittenberge (amtsfrei)	3	573	1	311	0	0	1	480	5	1.364
Bad Wilsnack/Weisen	2	241	0	0	0	0	0	0	2	241
Karstädt (amtsfrei)	1	224	0	0	0	0	0	0	1	224
Lenzen-Elbtalaue	2	157	0	0	0	0	0	0	2	157
Plattenburg (amtsfrei)	1	58	1	246	0	0	0	0	2	304
Mittelbereich gesamt	11	1.867	3	892	0	0	2	860	16	3.619

* ohne Förderschulen, zweiter Bildungsweg; Ober- und Gesamtschulen enthalten z. T. auch Grundschulteile

** einschließlich Freie Waldorfschulen

V. Bautätigkeit und Wohnungsbestand

Baufertigstellungen im Mittelbereich Perleberg - Wittenberge in den Jahren 2007 bis 2014

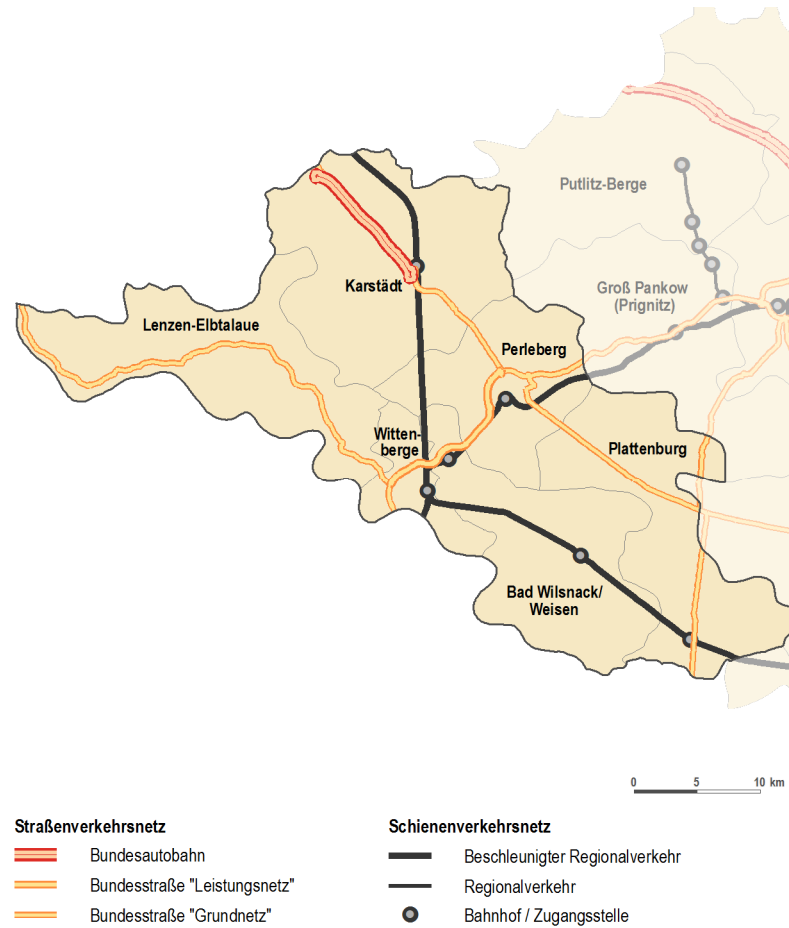
amtsfreie Gemeinde/Amt	Baufertigstellungen 2007 bis 2010*		Baufertigstellungen 2011 bis 2014*	
	(WE)	(je 1.000 EW)	(WE)	(je 1.000 EW)
Perleberg (amtsfrei)	54	4,3	69	5,7
Wittenberge (amtsfrei)	36	1,9	44	2,5
Bad Wilsnack/Weisen	21	3,2	24	3,9
Karstädt (amtsfrei)	13	2,0	15	2,4
Lenzen-Elbtalau	9	1,9	9	2,1
Plattenburg (amtsfrei)	21	5,5	6	1,7
Mittelbereich gesamt	154	2,9	167	3,4

Wohnungsbestand im Mittelbereich Perleberg - Wittenberge (Stand 31.12.2014)

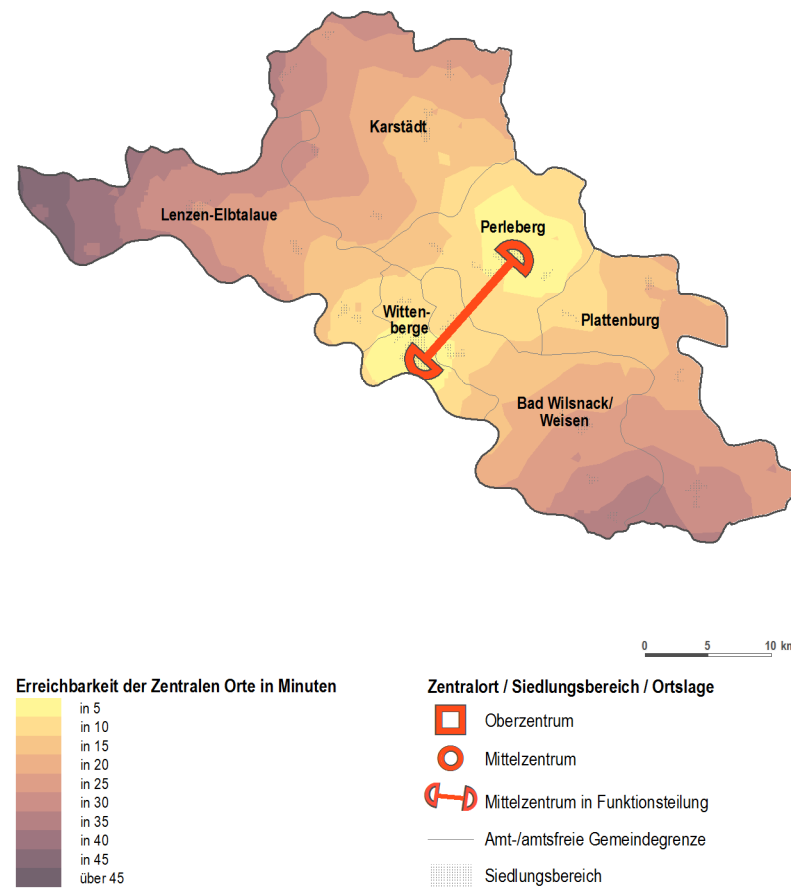
amtsfreie Gemeinde/Amt	Wohnungsbestand*	
	(WE)	Anteil Wohnungen in Ein- und Zweifamilienhäusern (in Prozent)
Perleberg (amtsfrei)	6.927	40,8
Wittenberge (amtsfrei)	11.841	26,7
Bad Wilsnack/Weisen	3.233	81,9
Karstädt (amtsfrei)	3.412	66,9
Lenzen-Elbtalau	2.363	73,7
Plattenburg (amtsfrei)	1.914	76,5
Mittelbereich gesamt	29.690	47,6

* Wohnungen in Wohn- und Nichtwohngebäuden

Fernstraßen und Bahnstrecken mit Personenverkehr 2015



Verkehrliche Erreichbarkeit im motorisierten Individualverkehr 2014



Impressum

Herausgeber:

Landesamt für Bauen und Verkehr
Lindenallee 51
15366 Hoppegarten
Internet: <http://www.lbv.brandenburg.de>

Bearbeitung:

Landesamt für Bauen und Verkehr
Dezernat Raumb Beobachtung und Stadtmonitoring
Außenstelle Potsdam
Tel.: (03342) 4266-3105
Fax: (03342) 4266-7617
E-Mail: hans-juergen.volkerding@lbv.brandenburg.de

Datenquellen:

- Amt für Statistik Berlin-Brandenburg, div. Statistiken, div. Jge., eigene Berechnungen LBV 2016
- Brandenburgischer Volkshochschulverband e.V., Volkshochschulen in Brandenburg (o. J.) unter <http://vhs-brb.de/landesverband/volkshochschulen/> (Abruf 18.02.2016)
- Bundesagentur für Arbeit, RD Berlin-Brandenburg, Sozialversicherungspflichtig Beschäftigte, Arbeitslose, Leistungsempfänger der Rechtskreise SGB II und SGB III, div. Jge., eigene Berechnungen LBV 2016
- Bundesagentur für Arbeit, Dienststellen vor Ort (o.J.) unter <https://www.arbeitsagentur.de/> (Abruf 22.02.2016)
- Bundesinstitut für Bau-, Stadt- und Raumforschung (BBSR), Verkehrliche Erreichbarkeit im MIV 2014, Bonn, 2015
- DB Regio AG, Schienenverkehrsnetz 2015, Frankfurt am Main, 2015
- FFA Filmförderungsanstalt, Spielstätten Brandenburg am 31.12.2015, Berlin, 2016
- Kassenärztliche Vereinigung Brandenburg, Ambulant tätige Ärzte am 31.12.2015, Potsdam, 2016
- Kreditgenossenschaften im Land Brandenburg, Internetrecherche LBV (Abrufe 11.01.2016)
- Landesamt für Bauen und Verkehr, Bevölkerungsvorausschätzung 2014 bis 2030 - Ämter und amtsfreie Gemeinden des Landes Brandenburg, Hoppegarten, 2015
- Landesamt für Soziales und Versorgung des Landes Brandenburg, Altenpflegeeinrichtungen (o.J.) unter <https://auw.brandenburg.de/#{1}> (Abruf 19.02.2016)
- Landesapothekerkammer Brandenburg, Apothekendatenbank im Land Brandenburg (o.J.) unter <http://www.lakbb.de/notdienstfinder-apothekensuche/apothekensuche/> (Abruf 18.02.2016)
- Landesbetrieb Straßenwesen Brandenburg, Klassifiziertes Straßennetz, Hoppegarten, 2015

- Landesfachstelle für Archive und öffentliche Bibliotheken im Brandenburgischen Landeshauptarchiv, Bibliotheksstandorte am 31.12.2014, Potsdam, 2016
- Landesvermessung und Geobasisinformation Brandenburg (LGB), Geobasisdaten, Potsdam, 2015
- Landeszahnärztekammer Brandenburg, Zahnarztsuche (o. J.) unter <http://www.lzkb.de/service/modules/zas/index.php> (Abruf 22.02.2016)
- Ministerium für Arbeit, Soziales, Gesundheit, Frauen und Familie, Adressen der Krankenhäuser und Kliniken in Brandenburg (o.J.) unter http://service.brandenburg.de/lis/detail.php?id=13454&__ariadne=14264;K;13734;13454 (Abruf 22.02.2016)
- Ministerium für Bildung, Jugend und Sport, Verzeichnis der Kindertageseinrichtungen (o.J.) unter <http://www.mbjs.brandenburg.de/sixcms/detail.php/bb1.c.359396.de> (Abruf 01.02.2016)
- Ministerium für Bildung, Jugend und Sport, Übersichtskarten der Schulstandorte im Schuljahr 2014/2015 (19.08.2014) unter http://www.mbjs.brandenburg.de/sixcms/list.php?template=schulstandorte_mbjs&jahr=2014/2015 (Abruf 01.02.2016)
- TMB Tourismus-Marketing Brandenburg GmbH; Wellness&Kur (o.J.) unter http://www.reiseland-brandenburg.de/themen/wellness-kur/thermen.html?no_cache=1 (Abruf am 19.02.2016)
- Ostdeutscher Bankenverband e.V., Privatbanken im Land Brandenburg (16.02.2016), Berlin, 2016
- Sparkassen im Land Brandenburg, Internetrecherche LBV (Abrufe 16.02.2016)
- Verkehrsverbund Berlin-Brandenburg, SPNV: Strecken, Betreiber, Berlin, 2015

Kartenbasis:

Geoinformationen ©, Bundesamt für Kartografie und Geodäsie 2014 (Daten verändert)

Gebietsstand:

31.12.2015

Dieses PDF-Dokument wird im Rahmen der Öffentlichkeitsarbeit der Landesregierung Brandenburg herausgegeben. Es darf weder von Parteien noch zum Zwecke der Wahlwerbung verwendet werden. Gleichfalls untersagt ist die Weitergabe an Dritte zum Zwecke der Wahlwerbung. Vervielfältigungen und Auszüge sind nur mit Genehmigung des Herausgebers zulässig.

© LBV 2016