



LANDKREIS
PRIGNITZ



GESUNDHEITS- &
SOZIALWEGWEISER 2016

Gesundheitsdienstleistungen/Verbände/Vereine



Prignitz

*Wir helfen mit
Herz und Kompetenz!*



Seniorenpflege

Seniorenpflegezentrum
Tagespflege
ambulante Pflege
Kurzzeit- und Urlaubspflege



Kinder und Jugendliche

Kindertagesstätte
Hort
Wohngemeinschaft für Kinder
und Jugendliche



Eingliederungshilfe

Heilpädagogische Wohnstätte
Wohnstätte Leuchtturm
Kleinstheim
Tagesstätte
Ambulant Betreutes Wohnen



Beratungs- und Betreuungsdienste

Schuldner- und Insolvenzberatung
Wohnungswesen
Regionale Kontaktstelle für
Selbsthilfegruppen



Ortsvereine

Perleberg
Wittenberge
Pritzwalk
Glöwen
Dallmin
Kletzke

AWO Prignitz
Quitower Straße 2
19348 Perleberg

Tel.: 03876 - 30 741 0
E-Mail: info@awo-prignitz.de
www.awo-prignitz.de



Prignitz

*Wir helfen mit
Herz und Kompetenz!*

Die AWO in der Prignitz – Hilfe mit Herz und Kompetenz

Seit über 20 Jahren hat die AWO Prignitz, im Sinne ihrer Grundwerte Solidarität, Toleranz, Freiheit, Gleichheit und Gerechtigkeit, jene Menschen im Blick, die aus den unterschiedlichsten Gründen zu den sozial Schwachen der Gesellschaft gehören.

In unseren Einrichtungen und Diensten engagieren wir uns für Kinder und Jugendliche, Familien, Senioren, Menschen mit Beeinträchtigungen, aber auch mit Migrationshintergrund, für sozial schwache und kranke Menschen.

In unserem Wirken für und nah am Menschen zählt für uns weder Religion, Herkunft, noch Alter oder Bildung.

Getreu unserem Motto „Wir helfen mit Herz und Kompetenz“ können Sie auf uns als einen verlässlichen Partner vertrauen, der Sie mit Leidenschaft und Engagement unterstützt.

Bei uns steht der Mensch immer im Mittelpunkt.

Die AWO Prignitz bildet aus:

zum/zur staatlich anerkannten Altenpfleger/-in

Seit 2007 stellt die AWO Prignitz jährlich zwei Auszubildende zum/zur staatlich anerkannten Altenpfleger/-in ein.

Die AWO Prignitz bietet eine gute Verbindung von Theorie und Praxis auf hohem fachlichen Niveau.

Hoffentlich haben wir Sie ein wenig neugierig auf uns gemacht.

Lernen Sie uns kennen! Wir freuen uns auf Sie.

Gesundheitsdienstleistungen/Verbände/Vereine



Selbsthilfe und Beratung

Rechtliche Beratung | Unterstützung bei Anträgen
Elternforen und Gesprächskreise

Kinder, Jugend und Familie

Integrative Kindertagesstätte
Interdisziplinäre Frühförder- und Beratungsstelle
Integrationsassistenten in der Schule

Lebenshilfe Prignitz e.V.

Hirtenweg 8
19322 Wittenberge

Wohnen, Freizeit und Pflege

Wohnstätten | Ambulant betreutes Wohnen
Wohngemeinschaften | Tagesstätten
Amb. Pflegedienst | Familienunterstützender Dienst
Urlaubs- und Verhinderungspflege | Freizeitangebote

Therapie

Ergotherapie
Physiotherapie

Berufliche Bildung und Arbeit

Werkstätten für behinderte Menschen
Außenarbeits- und Praktikumsplätze
Integrationsprojekte

Tel.: 03877 9529-13 | Fax: 03877 9529-10

E-Mail: info@lebenshilfe-prignitz.de

Web: www.lebenshilfe-prignitz.de

Die Lebenshilfe Prignitz e. V. wurde 1990 von engagierten Eltern gegründet, die etwas für ihre Kinder mit Behinderungen tun wollten. Sie schrieben die ersten inhaltlichen Gedanken nieder, fingen an Spenden zu sammeln und Förderanträge zu stellen.

Bereits kurze Zeit später übernahmen sie die ersten Einrichtungen, um ihre Vorstellungen auch Wirklichkeit werden zu lassen.

Unser Verein hat heute 260 Mitglieder und noch immer sind es viele Eltern, die mit ihrem Wissen, ihrem Engagement und ihrer unverzichtbaren Lebenserfahrung die Inhalte und Ziele unserer Arbeit bestimmen.

Gemeinsam mit den Eltern haben Fachleute die Lebenshilfe Prignitz in den 25 Jahren ihres Bestehens zu einem anerkannten Träger von Einrichtungen und Diensten aufgebaut.

Unser komplexes Beratungs- und Betreuungsangebot orientiert sich dabei an den individuellen Bedürfnissen der Kinder, Jugendlichen und Erwachsenen mit und ohne Behinderungen sowie ihrer Familien. Wir engagieren uns auch weiterhin für ihre Interessen und ihre gleichberechtigte Teilhabe in allen Bereichen des täglichen Lebens.

Nicht zuletzt gestalten wir seit 25 Jahren das selbstverständliche Zusammenleben behinderter und nicht behinderter Menschen und leisten damit auch einen Beitrag für eine lebenswerte Gesellschaft.

Lebenshilfe braucht Ihr Engagement!

Die Errungenschaften der vergangenen Jahre auch für die Zukunft zu sichern, ist eine wichtige Aufgabe für die Lebenshilfe, aber auch die Rechte von Menschen mit Behinderungen und ihre Lebensbedingungen weiter zu entwickeln. Dafür brauchen wir engagierte Eltern, Angehörige und Freunde.

Unterstützen Sie unsere Arbeit aktiv durch Ihre Mitgliedschaft und ehrenamtliche Mitarbeit.

Gern geben wir Ihnen auch weitere Informationen über die Lebenshilfe Prignitz. Sie erreichen uns unter der Telefonnummer 03877 9529-13 oder schicken Sie eine E-Mail an info@lebenshilfe-prignitz.de.



GRUSSWORT

Liebe Bürgerinnen und Bürger!

Der seit 2006 erscheinende Sozialwegweiser des Landkreises Prignitz ist stark nachgefragt und war immer wieder schnell vergriffen. Das zeigt uns, wie groß der Bedarf an einem solchen Leitfaden in Zeiten von stetigen Veränderungen auch im Bereich der gesundheitlichen und sozialen Versorgung ist.

Unsere aktualisierte Neuauflage trägt seinem Inhalt entsprechend den Titel „Gesundheits- & Sozialwegweiser 2016“ und enthält viele nützliche Informationen sowie aktu-

elle Kontaktdaten von Einrichtungen und Institutionen, die Sie beraten oder Ihnen helfen können. Blättern Sie einfach einmal durch!

Angesichts der demografischen Entwicklung bilden die veränderten Bedarfe der Bevölkerungsgruppe der Seniorinnen und Senioren einen inhaltlichen Schwerpunkt. So wünschen wir uns wohl alle, unser Leben in der eigenen Häuslichkeit möglichst lange zu erhalten. Dazu bedarf es mit zunehmendem Alter in der Regel fremder Hilfe.

In unserer Broschüre finden Sie u. a. Informationen zu altersgerechten Wohnformen sowie eine Vielzahl von Hilfs- und Unterstützungsangeboten. Das breite Netz an Hilfeleistungen im gesundheitlichen und sozialen Bereich wird vor allem von den Wohlfahrtsverbänden, Vereinen und privaten Anbietern getragen. In bewährter Form finden Sie aktuell und übersichtlich Antworten auf die Fragen:

Wer hilft mir?

Wohin kann ich mich wenden?

Aufgaben und Zuständigkeiten werden erläutert, entsprechende Ansprechpartner sind benannt.

Ich hoffe, dass Ihnen die vorliegende Broschüre als Leitfaden und Orientierungshilfe in den vielfältigen und oft komplizierten Fragen sozialer Dienstleistungen hilfreich sein wird.



Ganz herzlich danke ich allen, die uns bei der Erstellung dieser Broschüre behilflich waren.

Torsten Uhe
Landrat des Landkreises Prignitz



Gesundheitsdienstleistungen/Immobilien

PFLEGE - BETREUUNG - ENTLASTUNG

Diakonie 
Diakoniestation Wittenberge

UNSERE Leistungen:

- Behandlungspflegen
- spezielle ambulante Palliativversorgung
- Leistungen der Pflegeversicherung
- Hauswirtschaftliche Leistungen
- Beratung
- Betreuungs- und Entlastungsleistungen



Perleberger Str. 24 • 19322 Wittenberge
Tel.: 03877 / 40 24 70 • Fax: 03877 / 60 694
e-mail: diakonie_wittenberge@web.de
www.diakoniestation-wittenberge.de

Diakonie

GWG GWG Wohnungs GmbH
Perleberg / Karstädt

**Vermietung von Wohnungen
und Gewerbeflächen**

Karl-Liebknecht-Straße 13
19348 Perleberg

info@gwg-perleberg.de
www.gwg-perleberg.de

Tel.: 0 38 76 / 79 10 30
Fax: 0 38 76 / 79 10 55

JUGENDFREIWILLIGENDIENST

Mit einem Freiwilligen Sozialen Jahr (FSJ) oder einem Freiwilligen Ökologischen Jahr (FÖJ) kann man sich als junger Erwachsener im Alter von 16 bis 27 in einem Verein oder einer gemeinwohlorientierten Einrichtung engagieren.



Wir sind dabei!
Informiere dich jetzt. 

Bendler & Romeike 
Zahntechnik GmbH
Bentwischer Weg 28 19322 Wittenberge

**Autorisiertes Fachlabor für
DIR System Funktionsdiagnostik**

Erstklassige: Technik • Beratung • Materialien

- Voll- & Metallkeramik
- Implantatprothetik
- CAD/CAM
- Modellguss

Telefon 03877 60596
Telefon 03877 79237
Telefax 03877 79238
www.bendler-und-romeike.de

...wenn es um schöne Zähne geht...

INHALTSVERZEICHNIS

Grußwort/Inserentenverzeichnis/Impressum		
Grußwort des Landrates	S. 3	
Inserentenverzeichnis	S. 7 – 9	
Impressum	S. 9	
Geschäftsbereich Gesundheit und Soziales des Landkreises Prignitz		
Bereich Gesundheit	S. 11 – 14	
Bereich Soziales	S. 14 – 18	
Ärztverzeichnis Landkreis Prignitz		
Übersicht der Ärzte und Fachärzte (Auswahl*)	S. 19 – 26	
Zahnärzterverzeichnis Landkreis Prignitz		
Übersicht der Zahnärzte und Fachzahnärzte (Auswahl*)	S. 27 – 28	
Medizinische Einrichtungen		
Stationäre Einrichtungen	S. 29 – 30	
Apotheken im Landkreis Prignitz		
Apotheken (Auswahl*)	S. 31	
Jobcenter Prignitz	S. 32 – 33	
Weiterführende Unterstützungsangebote		
Pflegestützpunkt im Landkreis Prignitz	S. 34	
Sozialpass für den Landkreis Prignitz	S. 35	
Geschäftsbereich III – Bildung und Jugend	S. 35 – 37	
Prignitzer Netzwerk Kindeswohl	S. 37	
Ambulante, teilstationäre und stationäre Pflege		
Ambulante Pflegedienste	S. 38 – 40	
Altersgerechtes Wohnen – ohne Betreuungsangebot	S. 41 – 42	
Altersgerechtes Wohnen – mit Betreuungsangebot	S. 42	
Tagespflege	S. 43 – 45	
Pflegeheime	S. 45 – 46	
Beratungs-, Betreuungs- und Begegnungsstätten für Senioren	S. 47 – 48	
Sonstige Beratungs- und Betreuungsangebote	S. 49 – 50	
Unterstützungsangebote für Senioren		
Hausnotruf, Fahrdienste und Essen auf Rädern	S. 51	
Beiräte		
Kreissenorenrat und Behindertenbeirat	S. 52	
Kultur, Freizeit und Bildung	S. 53	
Kleiderkammern, Möbellager und Tafeln	S. 54	
Ambulante, teilstationäre und stationäre Hilfen für Menschen mit Behinderung	S. 55 – 57	
Hospize	S. 58	
Informatives		
Patientenverfügung – Betreuungsverfügung – Vorsorgevollmacht	S. 59	
Nachlassregelung	S. 60	

© Peter Atkins - Fotolia.com



Gesundheitsdienstleistungen/Bestatter/Versicherungen



Ihr Wegweiser für Ihre Gesundheit!
STADTAPOTHEKE
BAD WILSNACK

WIR nehmen uns Zeit für Ihre Fragen.
Fachapotheker für Allgemeinpharmazie Christian Richter
Fachapothekerin für Allgemeinpharmazie Steffi Brennauer
sowie das ganze Team der Stadt Apotheke

Bad Wilsnack · Im Gutshof 2 · Telefon 038791 5725
E-Mail: info@apothekebadwilsnack.de

Zertifiziert nach
DIN EN ISO 9001:2008



Neue Apotheke Perleberg
Karlstraße 15
Tel. 03876 3076450 · Fax 3076451
E-Mail: perleberg@neue-apo.net
Mo. – Fr. 08:00 – 18:00 Uhr
Sa. 09:00 – 12:00 Uhr

Neue Apotheke Wittenberge
Kyritzer Straße 5 b
Tel. 03877 402336 · Fax 564523
E-Mail: wittenberge@neue-apo.net
Mo., Di., Do., Fr. 08:00 – 18:30 Uhr
Mi. 08:00 – 18:00 Uhr
Sa. 09:00 – 12:00 Uhr

Häusliche Krankenpflege

LIANE ZUCHT
PERSONEN-FAHRSERVICE

19322 Wittenberge · Karl-Marx-Straße 30
Telefon 03877 70791 · Telefax 03877 405796 · office@lianezucht.de

www.lianezucht.de

Service rund ums Auge



käpernick
mein optiker

Pritzwalk · Wallstr. 1 · Tel. 302458
Montag – Freitag 09:00 – 18:00 Uhr und nach Vereinbarung, auch am Wochenende
• Sehtest • Kontaktlinsenanpassung • Hausbesuche

THERAPIEZENTRUM

ERGOTHERAPIE • LOGOPÄDIE • PHYSIOTHERAPIE



Tabea Schmidtke
staatl. gepr. Ergotherapeutin
zertifizierte Handtherapeutin

Parkstraße 94 · 19322 Wittenberge
Telefon 03877 956025



Praxis für



ERGOTHERAPIE

Claudia Prah

Magazinplatz 11 – 15 · 16928 Pritzwalk
Telefon/Telefax 03395 300825
info@ergopraxis-prahl.de · www.ergopraxis-prahl.de

Versicherungsmakler
Dieter Giese

Bäckerstraße 7
19322 Wittenberge

Telefon/Telefax 03877 957089
E-Mail: dietergiese@gmx.net

Kranken- und Pflegeversicherung individuell für Sie

Feuerbestattungen Perleberg



Telefon 03876 300975
Zum Gewerbehauptpark 3
19348 Perleberg

www.feuerbestattungen-perleberg.de

INSERENTENVERZEICHNIS

Alle Inserenten auf einen Blick

Alters- und behinderten- gerechtes Wohnen

AWO Prignitz	S. 1
Lebenshilfe Prignitz e. V.	S. 2

Apotheken

Neue Apotheke Perleberg	S. 6
Neue Apotheke Wittenberge	S. 6
Stadt-Apotheke	S. 6
Prignitz-Apotheke	S. 31

Augenoptik

Brillen-Käpernick	S. 6
Optik Erdmann	S. 20

Bauen/Planen/Sanieren

Handelshof Stendal GmbH	U
Partner für Technik	
Hans Garkisch Elektro- Anlagenbau GmbH	S. 8
Bausemer GmbH	S. 8
Wolfgang Duwe	
Hausmeisterdienst & Wohnungsinstandsetzung	S. 8

Begegnungsstätten

AWO Prignitz	S. 1
--------------	------

Behindertenwerkstatt/ -betreuung/Betreuung psychisch Kranker

AWO Prignitz	S. 1
Lebenshilfe Prignitz e. V.	S. 2
Haus der Caritas	S. 20

Bestattungen

Feuerbestattungen	
Perleberg GbR	S. 6

Dienstleistungen

Wolfgang Duwe	
Hausmeisterdienst & Wohnungsinstandsetzung	S. 8

Ergotherapie

Praxis für Ergotherapie	
Claudia Prahl	S. 6
Therapiezentrum	
Tabea Schmidtke	S. 6

Familienhilfe

Haus der Caritas	S. 20
------------------	-------

© Lebenshilfe e. V.



Wohnen/Immobilien/Dienstleistungen/Bauen/Planen/Sanieren



**Wohnungsgenossenschaft
Perleberg eG**

Wohnungsgenossenschaft Perleberg eG



**Dobberziner Straße 65 a
19348 Perleberg
Telefon 03876 613088**

Nutzen Sie die Mietvorteile in unserer Genossenschaft



Am Ring 14 · 16928 Pritzwalk
Telefon 03395 304250

Internet: www.wbg-vereinte-kraft.de
E-Mail: kontakt@wbg-vereinte-kraft.de



**Sicheres, preiswertes und behagliches Wohnen
in Pritzwalk, Putlitz und Meyenburg.**

HANS GARKISCH

ELEKTRO 19348 Perleberg
ANLAGENBAU Hamburger Straße 27
GMBH Telefon 03876 612202
Telefax 03876 612203

- Elektro-Installation
 - Projektierung
 - Lieferung & Wartung von Trafostationen
 - Straßenbeleuchtung
 - Freileitungsbau
 - Kabelverlegung Energie
- www.hans-garkisch.de

BAUSEMER GmbH **Heizung - Bäder - Sanitär**

Beratung · Planung · Ausführung · Wartung

Geschäftsführer: Andreas Bausemer Telefon 03876 787968
Lindenstraße 3 · 19348 Perleberg Telefax 03876 300157
www.bausemer.de Mobil 0171 2672400



Hausmeisterdienst & Wohnungsinstandsetzung

- Malerarbeiten • Bodenleger • Türen-Fenster
- Trockenbau • Grünanlagenpflege • Rohr-/Kanalreinigung
- Schlüsselschnelldienst • & weitere Dienstleistungen

Parkstr. 90 Telefon 03877 565734 - 35
19322 Wittenberge Telefax 03877 565736
www.duwe-service.de wolfgang.duwe@t-online.de

Häusliche Krankenpflege		Orthopädie-/Schuhtechnik/ Sanitätshäuser		Stephanus Wohnen & Pflege		Diakoniewerk	
Diakoniestation		Weiland Orthopädie		Seniorenzentrum		Karstädt/Wilsnack e. V.	S. 10
Wittenberge e. V.	S. 4	Inh. Klaus Weiland	S. 20	Marienfließ	S. 44	Haus der Caritas	S. 20
Krankenfahrten		Physiotherapie		Sozialstation		Versicherungen	
Häusliche Krankenpflege	S. 6	Therapiezentrum		Diakoniewerk		Versicherungsmakler	
Liane Zucht	S. 6	Tabea Schmidtke	S. 6	Karstädt/Wilsnack e. V.	S. 10	Dieter Giese	S. 6
Diakoniewerk		Podologie		Tagespflege/ Ambulante Pflege		Wohnen/Immobilien	
Karstädt/Wilsnack e. V.	S. 10	Podologische Praxis		AWO Prignitz	S. 1	GWG Wohnungs GmbH	
Logopädie		Jutta Sawitzki	S. 10	Lebenshilfe Prignitz e. V.	S. 2	Perleberg/Karstädt	S. 4
Therapiezentrum		Seniorenheim/-zentrum		Diakoniewerk		Wohnungsbau- genossenschaft eG	
Tabea Schmidtke	S. 6	AWO Prignitz	S. 1	Karstädt/Wilsnack e. V.	S. 10	„Vereinte Kraft“	S. 8
Logopädische Praxis	S. 6	AWO Seniorenzentrum		Verbände/Vereine		Wohnungsgenossenschaft	
Sabine Hahlweg	S. 24	„Am Wald“	S. 44	AWO Prignitz	S. 1	Perleberg eG	S. 8
Logopädische Praxis	S. 24	Stephanus Wohnen & Pflege		Lebenshilfe Prignitz e. V.	S. 2	Zahntechnik	
Jennifer Papke	S. 24	Seniorenzentrum		Diakoniestation		Bendler & Romeike	
		Christophorus	S. 44	Wittenberge e. V.	S. 4	Zahntechnik GmbH	S. 4

Impressum

(5. Auflage)

Herausgeber,
Herstellung &
Kartografie:

ehs-Verlags GmbH
Jahnring 29, 39104 Magdeburg
Tel. 0391 62584-0
Fax 0391 62584-49
E-Mail: info@ehs-verlag.de
Internet: www.ehs-verlag.de

in Zusammenarbeit: mit der Kreisverwaltung des Landkreises Prignitz

Titelfotos: © Landkreis Prignitz

Copyright: Alle erstellten grafischen Arbeiten incl. der gestalteten Anzeigen dürfen nur mit vorheriger schriftlicher Genehmigung des Herausgebers für andere Zwecke jedweder Art benutzt werden. Die Weiterverwendung des Textmaterials zu jedem erdenklichen Zweck ist nur mit vorheriger Genehmigung des Herausgebers gestattet. Quellenangabe ist stets erforderlich. Sämtliche Daten, Termine und sonstige Angaben sind mit größtmöglicher Sorgfalt zusammengestellt, jedoch ohne Gewähr.



Dieses Produkt auch online unter:
[http://www.regionalinfo.de/
Gesundheit_Soziales_LK_Prignitz_2016](http://www.regionalinfo.de/Gesundheit_Soziales_LK_Prignitz_2016)

*** Angaben nur in Auswahl, erheben keinen Anspruch auf Vollständigkeit. Für folgende Ausgaben können Sie die Daten über den Verlag aktualisieren.**

Gesundheitsdienstleistungen

PODOLOGISCHE PRAXIS
JS PODO UG

Jutta Sawitzki | Podologin
E-Mail: sawitzki-perleberg@t-online.de



Parchimer Straße 10 Telefon 03876 613942
19348 Perleberg www.podologie-sawitzki-perleberg.de



*Natur
und Gesundheit -*

wir erhalten das eine und sorgen für das andere.



Ein gutes Gefühl:
Älter werden ohne Sorgen.

Jeder will alt werden, aber niemand will es sein...
Haben Sie keine Angst vor dem Älterwerden! Sehen Sie das Alter als Bereicherung. Nutzen Sie die Chancen, die Zeit, die Ihnen das Alter bietet. Dann gehören Sie noch lange nicht zum alten Eisen und bleiben im Herzen jung!

Wir sind für Sie da!

Diakoniewerk Karstädt/Wilsnack e. V.
Postliner Straße 4 a · 19357 Karstädt

Wir bieten Ihnen nach Ihren Wünschen und Bedürfnissen:

- ✓ Leistungen der Pflege- und Krankenkassen
- ✓ häusliche Kranken- und Altenpflege
- ✓ Haus- und Familienpflege
- ✓ Urlaubs- und Pflegevertretung
- ✓ Gesprächskreise und Selbsthilfegruppen
- ✓ gerichtlich bestellte Betreuer-Arbeit
- ✓ soziale Hilfe und Beratung
- ✓ ehrenamtlich gerichtlich bestellte Betreuer-Beratung



Unsere Leistungen durch examiniertes Krankenpflegepersonal, Betreuer sowie Verwaltungskräfte kann jeder in Anspruch nehmen.

Wir kommen morgens, mittags, abends und an den Wochenenden.

Einer trage des Anderen Last



Sozialstation

in Karstädt, Postliner Straße 4 a
Telefon 038797 91980
Telefax 038797 51209

Kontaktstelle

in Bad Wilsnack,
An der Nicolaikirche 1
Telefon 039791 7266

Betreuungsbereich

in Karstädt, Postliner Straße 4 a
Telefon 038797 51207
in Pritzwalk, Holzhof 10
Telefon 03395 700882

Tagespflege

in Karstädt, Postliner Straße 23
Telefon 038797 90240

GESCHÄFTSBEREICH GESUNDHEIT UND SOZIALES DES LANDKREISES PRIGNITZ

GESCHÄFTSBEREICH V – GESUNDHEIT UND SOZIALES

Geschäftsbereichsleiter: Christian Müller

Tel. 03876 713-601, Fax 03876 713-119

E-Mail: christian.mueller@lkprignitz.de

BEREICH GESUNDHEIT

Sachbereich Amtsärztlicher Dienst

Leitung: Amtsärztin Catrin Goltz
Tel. 03876 713-500, E-Mail: catrin.goltz@lkprignitz.de

Der öffentliche Gesundheitsdienst wird durch das Gesundheitsamt des Landkreises Prignitz repräsentiert. Seine Aufgaben liegen insbesondere in der Gesundheitsvorsorge, Gesundheitsförderung, der Verhütung von Krankheiten und Verhütung der Ausbreitung von Infektionskrankheiten, dem Vollzug der geltenden Gesetzlichkeiten sowie der Abwendung von gesundheitlichen Gefahren für die Allgemeinheit.

Sitz: Bergstraße 1, 19348 Perleberg
Außenstelle Wittenberge: Turmstraße 1, 19322 Wittenberge
Außenstelle Pritzwalk: Havelberger Str. 30, 16928 Pritzwalk

Sekretariat: Gudrun Doll
Tel. 03876 713-501, Fax 03876 713-550
E-Mail: gudrun.doll@lkprignitz.de

Aufgabenschwerpunkte:

- Amtsärztliche Gutachten
- Sozialmedizinische Gutachten
- Gutachten nach dem Beamtenrecht
- Gutachten im Auftrag öffentlicher Arbeitgeber

- Gutachten in Angelegenheiten der Bürger, z. B. für Adoptionen, Kur, Finanzamt und Prüfungsbefreiung
- Bescheinigungen nach § 43 Infektionsschutzgesetz („Lebensmittelbelehrung“)
- Beratungen zu sexuell übertragbaren Erkrankungen und anonyme HIV-Teste
- Abnahme von Blut- und Speichelproben zu Blutgruppengutachten
- Ausgabe der Untersuchungsberechtigungsscheine für die 1. Nachuntersuchung nach dem Jugendarbeitsschutzgesetz.
- Medizinalstatistik im Landkreis Prignitz
- Prüfung und Verarbeitung aller Totenscheine in der Mortalitätsstatistik



© Bernd Kasper/PIXELIO

Zusätzliche Tätigkeiten:

- Gesundheitsberichterstattung
- Beantragung der Heilpraktikerprüfung und ggf. Zulassung der Tätigkeit nach bestandener Prüfung

Amtsärztliche Sprechstunden nach telefonischer Voranmeldung:

Perleberg: Montag 08:00 – 11:00 Uhr
Dienstag 13:00 – 15:30 Uhr
Pritzwalk: Montag 13:00 – 15:00 Uhr

Impfsprechstunde

Es werden Beratungen und Impfungen durchgeführt, die als Standardimpfungen gelten, z. B. Diphtherie-, Tetanus- und Gripeschutzimpfungen. Arbeitsmedizinisch empfohlene Impfungen werden nach Beantragung durch den Arbeitgeber auf dessen Kosten durchgeführt. Es können Impfausweise mit Eintragungen aus dem alten Impfausweis ausgestellt werden.

Termine:

Perleberg: Dienstag 15:30 – 17:30 Uhr
Pritzwalk: Montag 15:00 – 16:00 Uhr

Ansprechpartnerin:

- Monika Möske, Tel. 03876 713-514

Sachbereich Hygiene- und Umweltmedizin

Leitung: Peter Gueffroy
Tel. 03876 713-503, E-Mail: peter.gueffroy@lkprignitz.de

Aufgabenschwerpunkte:

- Beratung, Ermittlung und Durchführung von Maßnahmen im Zusammenhang mit meldepflichtigen Erkrankungen
- Notfallplanung und Krisenmanagement bei Epidemien oder speziellen Einzelerkrankungen
- Hygieneüberwachung von Trinkwasserversorgungs- und Verteilungsanlagen, Schwimm- und Hallenbädern, Badestellen an Gewässern und Einrichtungen des Gemeinwesens (Krankenhäuser, Pflege- und Behinderteneinrichtungen, Schulen, Kinder- und Jugendeinrichtungen, Campingplätze, Sport- und Freizeiteinrichtungen, Friedhöfe, Kosmetik-, Fußpflege- und Tattoostudios)
- Beratung zu umweltmedizinischen Fragen
- Gesundheitliche Beurteilung von Innenräumen, z. B. auf Schimmelpilze, Schadstoffe
- Beratung bei Schädlingsbefall und Schädlingsbekämpfung
- Beurteilung der gesundheitlichen Auswirkungen von Planungen und Bauvorhaben auf die betroffene Bevölkerung
- Überwachung des Verkehrs mit freiverkäuflichen Arzneimitteln

Ansprechpartner:

- Monika Kosin, Tel. 03876 713-506, E-Mail: monika.kosin@lkprignitz.de
- Infektionsschutz

- Barbara Bock, Tel. 03876 713-509, E-Mail: barbara.bock@lkprignitz.de
Infektionsschutz, Hygiene - Bereiche: Groß Pankow, Plattenburg, Gumtow
- Jeanette Müller, Tel. 03876 713-508, E-Mail: jeanette.mueller@lkprignitz.de
Hygiene - Bereiche: Perleberg, Karstädt
- Petra Prokop, Tel. 03876 713-507, E-Mail: petra.prokop@lkprignitz.de
Hygiene - Bereiche: Wittenberge, Bad Wilsnack, Lenzen (Elbe)
- Jan Waldmann, Tel. 03876 713-504, E-Mail: jan.waldmann@lkprignitz.de,
Hauptsachbearbeiter
Hygiene - Bereiche: Pritzwalk, Putlitz-Berge und Meyenburg
- Katrin Michaelis, Tel. 03876 713-546, E-Mail: katrin.michaelis@lkprignitz.de
Bau- und Planungsrecht, Medizinalstatistik
- Bodo Pöhls, Tel. 03876 713-505, E-Mail: bodo.poehls@lkprignitz.de
Überwachung von Hausinstallationen, Arzneimittelaufsicht

Tuberkulose- und HIV-Beratung

- Tuberkuloseberatung (Beratung von Tuberkulosekranken und deren Angehörigen)
- Umgebungsuntersuchungen bei ansteckungsgefährdeten Personen
- Beratung zu HIV und Testung (auch anonym)

Ansprechpartnerin:

- Sylvia Martwich, Tel. 03876 713-549, E-Mail: sylvia.martwich@lkprignitz.de

Es sind jederzeit individuelle Terminvereinbarungen, auch in Wittenberge und Pritzwalk, möglich.

Sachbereich Kinder- und Jugendgesundheitsdienst/ Zahnärztlicher Dienst

Leitung: Dr. Ina Schröder (Kinder- und Jugendgesundheitsdienst)
Tel. 03876 713-525, E-Mail: ina.schroeder@lkprignitz.de

Aufgabenschwerpunkt ist die frühestmögliche Erfassung von gesundheitlichen Störungen sowie Entwicklungsauffälligkeiten bei Kindern und Jugendlichen, um frühzeitig entsprechende Behandlungs- und Unterstützungsmaßnahmen einzuleiten.



Zu den regelmäßigen Untersuchungen gehören:

- Schuleingangsuntersuchungen
- Erstuntersuchungen nach dem Jugendarbeitsschutzgesetz
- Untersuchungen aller Kinder der Altersklasse 30. bis 42. Lebensmonat
- Nachuntersuchungen von Kindern mit kontroll- bzw. behandlungsbedürftigen Befunden

Bei Bedarf werden Empfehlungen an die Eltern zu weitergehenden haus- bzw. fachärztlichen Untersuchungen gegeben. Sollte ein Förderbedarf festgestellt werden, wird entsprechend beraten, kann bei der Beantragung von Fördermaßnahmen unterstützt werden.

Bei jedem Kind wird der aktuelle Impfstand nach Vorlage des Impfausweises geprüft. Bei Nachweis von Impflücken werden den Eltern entsprechende Impfpfehlungen gegeben bzw. besteht die Möglichkeit, Impfungen im Gesundheitsamt durchführen zu lassen.

Weitere Angebote des Kinder- und Jugendgesundheitsdienstes:

- Begutachtungen hinsichtlich der Indikation zur Frühförderung sowie zu weiteren Fördermöglichkeiten
- Vermittlung von speziellen Beratungs- und Betreuungsangeboten
- Erstellen von Sportbefreiungen/Sportteilbefreiungen
- Durchführen von Hausbesuchen im Bedarfsfall
- Beratung von Jugendlichen, Eltern und Erziehern zu Fragen der Gesundheitsfürsorge

Ansprechpartner:

Bereich Perleberg:

- Dr. Ina Schröder, Tel. 03876 713-525
- Christine Rumlir und Carmen Derlig
Tel. 03876 713-527, Fax 03876 713-550

Bereich Wittenberge:

- Dr. Ina Schröder, Ute Exner und Carmen Derlig
Tel. 03877 405059, Fax 03877 563120

Bereich Pritzwalk:

- Dipl.-Med. Cerstin Neu
Tel. 03395 300-624, E-Mail: cerstin.neu@lkprignitz.de
- Therese Jensen und Jana Wendtlandt
Tel. 03395 300-611, Fax 03395 300-625

Sprechstunden:

Perleberg: Dienstag: 14:00 – 17:00 Uhr
Wittenberge: Montag: 13:30 – 16:30 Uhr
Pritzwalk: Donnerstag: 13:30 – 16:00 Uhr

Zahnärztlicher Dienst

Leitung: Antje Fries-Delius, Tel. 03876 713-523
E-Mail: antje.fries-delius@lkprignitz.de
Dipl. Stom. Peter Gueffroy, Tel. 03876 713-503
E-Mail: peter.gueffroy@lkprignitz.de

Aufgabenschwerpunkte:

- regelmäßige Reihenuntersuchungen vom 1. Zahn bis zum Ende der Regelschulzeit in Klasse 10 (Feststellung zahnärztlicher und kieferorthopädischer Behandlungsbedürftigkeit und Kariesrisikobestimmung mit entsprechender Elternbenachrichtigung)
- Bei Kindern mit auffälligen Befunden finden Nachuntersuchungen im Sinne des Betreuungscontrolling statt.
- Gruppenprophylaxe in Kita's, Grund- und Förderschulen (Zahnputzübungen, Beratung zur gesunden Ernährung und altersgerechten Fluoridierung, Motivation zum Zahnarztbesuch, Zahnschmelzhärtungsmaßnahmen mit Einverständnis der Eltern)
- Zusätzlich werden Gutachten zu zahnärztlichem oder kieferorthopädischem Leistungsbedarf auf Antrag anderer Ämter erbracht.



© Landkreis Prignitz

Ansprechpartner:

- Isabell Brüggert und Lysann Autzen
Tel. 03876 713-543

Bei Bedarf stehen die Mitarbeiter des Sachbereiches Kindern, Jugendlichen und Eltern sowie Lehrern und Erziehern zu allen Fragen der Zahngesundheit gern zur Verfügung.

Sachbereich Sozialpsychiatrischer Dienst/Behindertenberatung

Leitung: Christiane Esdar
Tel. 03876 713-536, E-Mail: christiane.esdar@lkprignitz.de

Sekretariat: Ronny Falk
Tel. 03876 713-537, Fax 03876 713-518
E-Mail: ronny.falk@lkprignitz.de

Aufgabenschwerpunkte:

- Beratung, Betreuung (einschl. Haus- und Klinikbesuche) und Begleitung von psychisch Kranken, suchtkranken Menschen, geistig Behinderten und Menschen, bei denen Anzeichen für solche Störungen und Behinderungen vorliegen
- Beratung der Angehörigen
- Vermittlung des Kontaktes zu Selbsthilfegruppen
- Koordinierende und steuernde Aufgaben in der Versorgung psychisch kranker und seelisch behinderter Personen durch die Übernahme der Psychiatriekoordination und Betreuung bzw. beratende Funktion der Psychosozialen Arbeitsgemeinschaft
- Gutachten im Auftrag anderer Ämter
- Behindertenberatung (Beratungsinhalte u. a.: Schwerbehindertenrecht, Rechte und Pflichten von Arbeitnehmern und Arbeitgebern, behindertenbedingte Wohnprobleme; Hilfe bei Antragstellungen)
- Hilfe in Krisensituationen, Einzelgespräche, Gruppengespräche
- zuständig für die Anordnung und Ausführung der einstweiligen Unterbringung (Status einer Sonderordnungsbehörde)

Ansprechpartner:

- Susanne Laue, Tel. 03876 713-538
- Ria-Martina Thiermann, Tel. 03876 713-540
- Stefan Jambor, Tel. 03876 713-539
- Britta Mai, Tel. 03876 713-515

Sprechstunden:

- Perleberg:** Dienstag 08:30 – 12:00 und 13:00 – 17:00 Uhr
Pritzwalk: Mittwoch 08:00 – 13:00 Uhr, (Tel. 03395 300-633)
Wittenberge: Dienstag 08:30 – 12:00 Uhr, (Tel. 03877 79883)

Beratungsstelle für Menschen mit Behinderung im Landkreis Prignitz

Ansprechpartnerin:

- Annegret Narweleit
Tel. 03876 713-533, E-Mail: annegret.narweleit@lkprignitz.de

Sprechstunden:

- Perleberg:** Dienstag 08:00 – 12:00 und 13:00 – 17:00 Uhr
Pritzwalk: 1. und 3. Montag im Monat 08:00 – 12:00 Uhr
Wittenberge: Mittwoch 08:00 – 12:00 Uhr und nach tel. Vereinbarung

Es erfolgen Beratungen:

- 14 • zu rechtlichen Grundlagen des Schwerbehindertenrechts,

- zu Rechten und Pflichten der Arbeitnehmer und Arbeitgeber,
- zu behindertenbedingten Wohnproblemen und Sonderprogrammen des Landes Brandenburg,
- z. B. behindertengerechtes Bauen,
- Angehörigenberatungen,
- auf Wunsch Hilfe bei Antragstellungen und Vermittlung zu anderen Ämtern,
- zu bestehenden Hilfemöglichkeiten für Menschen in besonderen Lebenslagen.
- Beantragung von Frühförderung für Kinder



© Helene Souza/PIXELIO

Bei Notwendigkeit und nach Vereinbarung werden Hausbesuche im gesamten Landkreis durchgeführt.

Spezielle Beratungs- und Betreuungsangebote

Schwangeren- und Schwangerschaftskonfliktberatung

Die Aufgabe wird durch Pro Familia in Wittenberge wahrgenommen. (Weitere Informationen zu den Angeboten von Pro Familia unter dem Punkt „Sonstige Beratungs- und Betreuungsangebote“ - siehe S. 49.)

BEREICH SOZIALES

Sachbereich Gesundheits- und Sozialmanagement

Leitung: Ulrich Behrendt
Tel. 03876 713-218, E-Mail: ulrich.behrendt@lkprignitz.de

Sitz: Berliner Straße 49, Haus 6, Perleberg

Im diesem Sachbereich werden Grundsatzfragen für die Sozialhilfegewährung sowie für die Grundsicherung für Arbeitsuchende erarbeitet und jährlich fortgeschrieben.

Besonderes Augenmerk wird auf die Hilfe zur Selbsthilfe gelegt. Der Sachbereich arbeitet eng mit anderen Trägern zusammen und ist zuständig für die Förderung sozialer Arbeit. Er ist darüber hinaus in regionalen und überregionalen Arbeitsgruppen und anderen Gremien mit dem Ziel tätig, eine Vielzahl

von sozialen Leistungen aufrecht zu erhalten und einen effektiven Mitteleinsatz zu sichern.

Der Haushaltsplan für den Geschäftsbereich Gesundheit und Soziales wird hier erarbeitet sowie die laufende Überwachung der Haushaltsabwicklung gewährleistet. Weiterhin wird für die Sachbereiche des Bereichs Soziales ein aufsuchender Dienst zur Unterstützung der dortigen Mitarbeiter vorgehalten.

Sozialarbeiterin:

- Marion Dierke
Tel. 03876 713-603, E-Mail: marion.dierke@lkprignitz.de

Aufgaben:

- Beratung und Förderung von Hilfesuchenden und Angehörigen in Form von aufsuchender Hilfe
- Information und Beratung über Leistungen der Hilfe zur Pflege
- Unterstützung und Beratung zu Fragen der Heimaufnahme
- Bedarfsermittlung bei Personen mit besonderen sozialen Problemen
- Beratung und Hilfeanbahnung im Rahmen der Altenhilfe
- Unterstützung von Leistungsansprüchen Dritten gegenüber

Grundsatzfragen/Controlling:

- Erarbeiten von Richtlinien/Verfügungen und Handlungsempfehlungen
- Themenbezogene Begleitung von Arbeitsgruppen, Projekten u. a.
- Zusammenarbeit mit Behörden und Wohlfahrtsverbänden etc.

Sachbereich Hilfe zum Lebensunterhalt/Wohngeld

Leitung: Korina Baade-Dams
Tel. 03876 713-617, Fax 03876 713-608
E-Mail: korina.baade-dams@lkprignitz.de

Hier werden folgende Leistungen geprüft und bearbeitet:

- Hilfe zum Lebensunterhalt
- Grundsicherung im Alter und bei voller Erwerbsminderung
- Bildungs- und Teilhabepaket
- Wohngeld
- Hilfe zum Lebensunterhalt für Asylbewerber
- Hilfestellung für Aussiedler
- Unterbringung von Asylbewerbern/Flüchtlingen und Aussiedlern
- Ausgleichsleistungen nach dem Beruflichen Rehabilitierungsgesetz (BerRehaG)
- Einmalige Beihilfe – Erstausrüstung für Wohnung, Bekleidung, Schwangerschaft, Geburt

- Bestattungsbeihilfe
- Elternunterhalt
- Kostenersatz durch Erben

Auf Hilfe zum Lebensunterhalt haben dem Grunde nach alle Personen Anspruch, die den notwendigen Lebensunterhalt weder aus eigenen Mitteln (Einkommen und Vermögen) und Kräften oder mit der Hilfe anderer, insbesondere Angehörigen oder von Trägern anderer Sozialleistungen bestreiten können.

Wichtig: Alle o. g. Leistungen sind einkommens- und vermögensabhängig.

Auf der Internetseite des Landkreises (www.landkreis-prignitz.de) steht eine umfangreiche, nach Bereichen sortierte Formulareammlung zur Verfügung, in der Formulare zur Grundsicherung im Alter und bei Erwerbsminderung (SGB XII), Hilfe zum Lebensunterhalt, Wohngeld und Unterhaltssicherung zu finden sind. Diese Formulare sind selbsterklärend, in vielen Fällen barrierefrei gestaltet; sie bieten Hilfestellung beim Ausfüllen und führen zum Teil Plausibilitätskontrollen durch. Einige können am heimischen PC nicht nur ausgefüllt und ausgedruckt, sondern auch im vorab gesendet werden. Die Unterschrift ist jedoch in den meisten Fällen ein „Muss“ und entbindet nicht von der Beibringung der unterschriebenen Formulare.

Hilfe zum Lebensunterhalt

Zur Hilfe zum Lebensunterhalt erfolgt Auskunftserteilung nach dem Sozialgesetzbuch (SGB), Allgemeiner Teil, und die Bearbeitung von Anträgen auf:

- laufende Hilfe zum Lebensunterhalt
- einmalige Hilfe
- Bildungs- und Teilhabepaket
- Schuldenübernahme
- Bestattungsbeihilfe

Leistungsberechtigt sind:

1. Personen, die keinen Anspruch auf Leistungen nach dem SGB II (Grundsicherung für Arbeitsuchende) und
 2. keinen Anspruch auf Leistungen nach dem Vierten Kapitel SGB XII (Grundsicherung im Alter und bei voller Erwerbsminderung) haben
- Für Bestattungsbeihilfe gelten gesonderte Anspruchsbedingungen.

Ansprechpartner:

- Marina Mager
Tel. 03876 713-638, E-Mail: marina.mager@lkprignitz.de

- Britta Ruske
Tel. 03876 713-610, E-Mail: britta.ruske@lkprignitz.de
- Liane Sandberg
Tel. 03876 713-636, E-Mail: liane.sandberg@lkprignitz.de
- Andrea Schröder
Tel. 03876 713-611, E-Mail: andrea.schroeder@lkprignitz.de
- Sandy Hase
Tel. 03876 713-151, E-Mail: sandy.hase@lkprignitz.de
- Franziska Piltz
Tel. 03876 713-635, E-Mail: franziska.piltz@lkprignitz.de
- Verena Poleska
Tel. 03876 713-626, E-Mail: verena.poleska@lkprignitz.de

Im Rahmen der Unterhaltsheranziehung erfolgt die Bearbeitung sämtlicher Angelegenheiten zu Fragen der Unterhaltsheranziehung, wie z. B.:

- Ehegattenunterhalt
- Lebenspartnerunterhalt nach den Regelungen des Lebenspartnergesetzes
- Verwandtschaftsunterhalt
- Nichtehelicher Mutter-/Vater-Unterhalt und Kostenersatz durch Erben

Ansprechpartner:

- Martin Grabow
Tel 03876 713-683, E-Mail: martin.grabow@lkprignitz.de
- Linda Seyer
Tel. 03876 713-625, E-Mail: linda.seyer@lkprignitz.de



Grundsicherung im Alter und bei voller Erwerbsminderung

Es erfolgt die Auskunftserteilung nach dem Sozialgesetzbuch Erstes Buch (SGB I) und die Bearbeitung von Anträgen auf bedarfsorientierte Grundsicherung im Alter und bei voller Erwerbsminderung.

Leistungsberechtigt sind:

1. Personen, die das 65. Lebensjahr vollendet haben*
2. Personen, die das 18. Lebensjahr vollendet haben und dauerhaft voll erwerbsgemindert sind

* Für Personen, die nach dem 31. Dezember 1946 geboren sind, wird die Altersgrenze stufenweise angehoben.

Ansprechpartner:

- Marina Mager
Tel. 03876 713-638, E-Mail: marina.mager@lkprignitz.de
- Britta Ruske
Tel. 03876 713-610, E-Mail: britta.ruske@lkprignitz.de
- Liane Sandberg,
Tel. 03876 713-636, E-Mail: liane.sandberg@lkprignitz.de
- Andrea Schröder
Tel. 03876 713-611, E-Mail: andrea.schroeder@lkprignitz.de
- Sandy Hase
Tel. 03876 713-151, E-Mail: sandy.hase@lkprignitz.de
- Franziska Piltz
Tel. 03876 713-635, E-Mail: franziska.piltz@lkprignitz.de
- Verena Poleska
Tel. 03876 713-626, E-Mail: verena.poleska@lkprignitz.de

Hilfe zum Lebensunterhalt für Asylbewerber

Unterbringung von Asylbewerbern/Flüchtlingen und Aussiedlern. Die Hilfe zum Lebensunterhalt für Asylbewerber erfolgt durch die Bearbeitung von Anträgen nach dem Asylbewerberleistungsgesetz und Leistungen analog SGB XII sowie Krankenhilfe.

Ansprechpartner:

- Silke Bauersfeld
Tel. 03876 713-684, E-Mail: silke.bauersfeld@lkprignitz.de
- Verena Poleska
Tel. 03876 713-626, E-Mail: verena.poleska@lkprignitz.de

- Vanessa Buß
Tel. 03876 713-626, E-Mail: vanessa.buss@lkprignitz.de
- Franziska Müller
Tel. 03876 713-609, E-Mail: franziska.mueller@lkprignitz.de

Wohngeld

Es erfolgt die Bearbeitung von Anträgen nach dem Wohngeldgesetz sowie die Information und Beratung nach diesem Gesetz. Wohngeld gibt es als Mietzuschuss für Bewohner von Mietwohnungen und als Lastenzuschuss für Eigentümer von Eigenheimen und Eigentumswohnungen. Ausgeschlossen von Leistungen nach dem Wohngeldgesetz sind Personen, deren Unterkunftskosten bereits von einer anderen sozialen Leistung erfasst sind, wie z. B.:

- Leistungen des Arbeitslosengeldes II und des Sozialgeldes nach dem Zweiten Sozialgesetzbuch (SGB II)
- Leistungen der Grundsicherung im Alter und bei voller Erwerbsminderung nach dem Zwölften Sozialgesetzbuch (SGB XII)
- Leistungen der Hilfe zum Lebensunterhalt nach dem SGB XII
- Leistungen in besonderen Fällen und Grundleistungen nach dem Asylbewerberleistungsgesetz

Ansprechpartner:

- Evelyn Driemel
Tel. 03876 713-150, E-Mail: evelyn.driemel@lkprignitz.de
- Sven Thieme
Tel. 03876 713-155, E-Mail: sven.thieme@lkprignitz.de
- Inge Günther
Tel. 03876 713-145, E-Mail: inge.guenther@lkprignitz.de

Antragsteller aus Wittenberge, Bentwisch, Garsedow, Hinzdorf, Lindenberg, Lütjenheide, Schadebeuster und Zwischendeich wenden sich bitte an: Stadtverwaltung Wittenberge, Bürgerbüro August-Bebel-Straße 10, 19322 Wittenberge, Tel. 03877 951-218

Sachbereich Hilfe in besonderen Lebenslagen/Betreuungsbehörde

Leiterin: Manuela Krutzky
Tel. 03876 713-605, Fax 03876 713-608
E-Mail: manuela.krutzky@lkprignitz.de

Sitz: Berliner Straße 49, Haus 6, Perleberg

Dem Sachbereich obliegt die Bearbeitung der Ansprüche von Pflegebedürftigen, Behinderten und Kranken gemäß Sozialgesetzbuch Zwölftes Buch (SGB XII) und Landespflegegeldgesetz für den gesamten Landkreis. Dabei kann es sich um stationäre, teilstationäre oder auch ambulante Hilfen handeln. Die Leistungen sollen dazu beitragen, dass die Betroffenen trotz ihres Hilfebedarfes ein möglichst selbstständiges, selbst bestimmtes Leben führen können. Anträge für Schwerbehindertenausweise werden in diesem Sachbereich entgegengenommen und an das zuständige Versorgungsamt weitergeleitet.

Eingliederungshilfe

Ansprechpartner:

- Dana Perleberg
Tel. 03876 713-553, E-Mail: dana.perleberg@lkprignitz.de
- Gewährung von Eingliederungshilfe für Menschen mit geistigen, körperlichen Behinderungen in ambulanten oder stationären Wohnformen mit ergänzenden teilstationären Maßnahmen außerhalb des Landkreises.
- Benita v. Schrader, Tel. 03876 713-604
E-Mail: benita.von-schrader@lkprignitz.de
- Bearbeitung von Anträgen auf voll-/teilstationäre Eingliederungshilfe in Einrichtungen und ambulant betreutes Wohnen im Landkreis
- Carolin Heitner, Tel. 03876 713-631, E-Mail: carolin.heitner@lkprignitz.de
- Gewährung von Eingliederungshilfe in Form von ambulanten, teilstationären und stationären Leistungen für psychisch Kranke
- Frühförderung für Kinder bis zur Einschulung
- Martina Subat, Tel. 03876 713-616, E-Mail: martina.subat@lkprignitz.de
- Eingliederung für behinderte Menschen in der Werkstatt für behinderte Menschen (WfbM)
- Ines Neubert, Tel. 03876 713-624, E-Mail: ines.neubert@lkprignitz.de
- Hilfen zur Überwindung besonderer sozialer Schwierigkeiten
- Doreen Spiegel, Tel. 03876 713-630,
E-Mail: doreen.spiegel@lkprignitz.de
- Hilfe zur angemessenen Schulbildung
- sonstige Eingliederungshilfe wie persönliches Budget, Hilfsmittel u. a.
- Liane Behrens, Tel. 03876 713-613, E-Mail: liane.behrens@lkprignitz.de
- ambulante, teilstationäre und stationäre Eingliederungshilfe für chronisch mehrfachgeschädigte abhängigkeitskranke Menschen (Alkohol/Drogen)
- teilstationäre Eingliederungshilfe: Integrationskindertagesstätten für Kinder mit körperlicher und/oder geistiger Behinderung
- Förderung der Wohlfahrtspflege

Entgeltwesen/Sozialplanung

Ansprechpartnerin:

- Nicole Schubert
Tel. 03876 713-278, E-Mail: nicole.schubert@lkprignitz.de
- Kostensatzverhandlungen für ambulante, teilstationäre und stationäre Leistungen der Eingliederungshilfe gemäß SGB XII
- Sozialplanung/Projektentwicklung im Bereich Eingliederungshilfe

Ansprechpartnerin:

- Daniela Lehmann
Tel. 03876 713-581, E-Mail: daniela.lehmann@lkprignitz.de
- Kostensatzvereinbarungen für ambulante, teilstationäre und stationäre Pflegeleistungen gemäß SGB XII i. V. m. SGB IX
- Sozialplanung im Bereich der Hilfe zur Pflege

Hilfe zur Pflege stationär/ambulant

Ansprechpartner:

- Sylvia Evers
Tel. 03876 713-615, E-Mail: sylvia.evers@lkprignitz.de
- Daniela Pitzke
Tel. 03876 713-612, E-Mail: daniela.pitzke@lkprignitz.de
- Daniela Lehmann
Tel. 03876 713-581, E-Mail: daniela.lehmann@lkprignitz.de
- Hilfe zur Pflege in stationären und teilstationären Einrichtungen (Senioren- und Pflegeheime)

Ansprechpartner:

- Sabine Milus
Tel. 03876 713-619, E-Mail: sabine.milus@lkprignitz.de
- Hilfe zur Pflege außerhalb von Einrichtungen
- Landespflegegeld für Blinde und Gehörlose
- Krankenhilfe (Hilfe für nicht Krankenversicherte)
- Antragstellung Schwerbehindertenausweis
- Mitarbeit im Pflegestützpunkt (siehe Seite 34)

Sozialarbeiter Eingliederungshilfe

Ansprechpartner:

- Petra Drenkow
Tel. 03876 713-552, E-Mail: petra.drenkow@lkprignitz.de
- Gundula Greisert
Tel. 03876 713-559, E-Mail: gundula.greisert@lkprignitz.de
- Stationäre und ambulante Eingliederungshilfe
- Beratung in Bezug auf Leistungen der stationären und ambulanten Eingliederungshilfe

Ansprechpartner:

- Martina Subat
Tel. 03876 713-616, E-Mail: martina.subat@lkprignitz.de
- Teilstationäre Eingliederungshilfe
- Beratung in Bezug auf Leistungen in der WfbM einschließlich der Modellprojekte „Wege in Arbeit“ und „Wege in Beschäftigung“ sowie Tagesstätten

Betreuungsbehörde

Zu ihren Aufgaben gehört die Beratung und Unterstützung von Betreuern und Bevollmächtigten, die Prüfung der Erforderlichkeit einer Betreuung bei Anregung in der Behörde und ggf. die weitere Veranlassung sowie die Unterstützung des Betreuungsgerichtes. Der örtlichen Betreuungsbehörde obliegen weiterhin die Bedarfsermittlung und Planung eines ausreichenden Angebotes an Betreuern. Die Betreuungsbehörde hat eine Informations- und Beratungspflicht zu Vorsorgevollmachten und Betreuungsverfügungen. Auch die Beglaubigung von Unterschriften unter eine Vorsorgevollmacht erfolgt durch die Betreuungsbehörde (Frau G. Heinze, Frau I. Köppen). Die Betreuungsbehörde führt eigene Betreuungen durch. Weiterhin organisiert sie Fortbildungsveranstaltungen für Betreuer und führt Vorträge durch.

Ansprechpartner:

- Gabriele Heinze
Tel. 03876 713-607, E-Mail: gabriele.heinze@lkprignitz.de
- Marina Burkhardt
Tel. 03876 713-511, E-Mail: marina.burkhardt@lkprignitz.de
- Ilse Köppen
Tel. 03876 713-510, E-Mail: ilse.koeppen@lkprignitz.de
- Antje Römet
Tel. 03876 713-558, E-Mail: antje.roemelt@lkprignitz.de

ÄRZTEVERZEICHNIS

Übersicht der Ärzte und Fachärzte im Landkreis Prignitz (Auswahl*)

ALLGEMEINMEDIZIN/PRAKTISCHER ARZT/ARZT

Buch, Katrin <i>Dr. med.</i>	19336	Bad Wilsnack	Plattenburger Str. 11 <i>Tel. 038791 2613</i>
Stahl, Kátia	19336	Bad Wilsnack	Große Str. 25 <i>Tel. 038791 2200</i>
Hörmann, Thorsten <i>Dr. med.</i>	19348	Berge	Parchimer Str. 5 <i>Tel. 038785 901660</i>
Salditt, Stephan	16866	Gumtow	Grüner Weg 3 <i>Tel. 033977 80212</i>
Salditt, Wolfgang <i>Dr. med.</i>	16866	Gumtow	Grüner Weg 3 <i>Tel. 033977 80212</i>
Arndt, Eberhard <i>Dr. med.</i>	19357	Karstädt/ OT Pröttlin	Pröttliner Hauptstr. 25 a <i>Tel. 038788 50423</i>
Gericke, Sonja <i>Dipl.-Med.</i>	19357	Karstädt/ OT Dallmin	Reckenziner Str. 5 <i>Tel. 038783 902797</i>
Hufnagel, Jörg	19357	Karstädt	Str. des Friedens 39 c <i>Tel. 038797 52038</i>
Schulz, Jörg-Karsten <i>Dr. med.</i>	19357	Karstädt	Putlitzer Str. 9 <i>Tel. 038797 52033</i>
Hilscher, Enzo <i>Dr. med. univ.</i>	19309	Lenzen (Elbe)	Friedrich-Ludwig-Jahn-Str. 4 <i>Tel. 038792 7236</i>
Temmler, Ira	19309	Lenzen (Elbe)	Am Volksplatz 3 <i>Tel. 038792 7244</i>
Temmler, Mathias	19309	Lenzen (Elbe)	Am Volksplatz 3 <i>Tel. 038792 7244</i>
Müller, Annekatriin	16945	Meyenburg	Kirchstr. 3 <i>Tel. 033968 80254</i>
Bauer, Carmen	19348	Perleberg	Bäckerstr. 1 <i>Tel. 03876 787208</i>
Behrendt, Helma <i>Dipl.-Med.</i>	19348	Perleberg	Großer Markt 1 <i>Tel. 03876 616244</i>
Dierolf, Cornelia <i>Dr. med.</i>	19348	Perleberg	Wittenberger Str. 15 <i>Tel. 03876 612236</i>

Gebhardt, Jens <i>Dipl.-Med.</i>	19348	Perleberg	Lindenstr. 58 <i>Tel. 03876 612360</i>
Haufe, Astrid <i>Dr. med.</i>	19348	Perleberg	Friedensstr. 4 a <i>Tel. 03876 307964</i>
Haufe, Hans-Gunnar <i>Dr. med.</i>	19348	Perleberg	Friedensstr. 4 a <i>Tel. 03876 307964</i>
Holst, Ute <i>Dipl.-Med.</i>	19348	Perleberg	Friedensstr. 4 a <i>Tel. 03876 612258</i>
Schmidt, Gerhard <i>Dr. med.</i>	19348	Perleberg	Lenzener Str. 1 <i>Tel. 03876 79680</i>
Schulz, Heike <i>Dr. med.</i>	19348	Perleberg	Max-Viereck-Str. 11 <i>Tel. 03876 612697</i>
Wernicke, Christiane	19348	Perleberg	Wittenberger Str. 34 <i>Tel. 03876 300610</i>
Herms, Melanie <i>Dr. med.</i>	16928	Pritzwalk	Putlitzer Str. 12 <i>Tel. 03395 700659</i>
Kopp, Marina <i>Dr. med.</i>	16928	Pritzwalk	Dörfelstr. 21 <i>Tel. 03395 302656</i>
Körnig, Oliver <i>Dipl.-Med.</i>	16928	Pritzwalk	Marktstr. 14 <i>Tel. 03395 700628</i>
Philipp, Doris <i>Dr. med.</i>	16928	Pritzwalk	Aufbaustr. 13 <i>Tel. 03395 302351</i>
Seibert, Hartmut <i>Dr. med.</i>	16928	Pritzwalk	Lindenstr. 33 <i>Tel. 03395 401211</i>
Knacke, Bernd <i>Dr. med.</i>	16949	Putlitz	Kiebitzberg 4 a <i>Tel. 033981 85930</i>
Pockrandt, Burghard <i>Dr. med.</i>	16949	Putlitz	Zur Burghofwiese 3 <i>Tel. 033981 80230</i>
Baron, Dagmar <i>Dipl.-Med.</i>	19322	Wittenberge	Elmshorner Platz 2 <i>Tel. 03877 566755</i>
Baron, Klaus <i>Dipl.-Med.</i>	19322	Wittenberge	Elmshorner Platz 2 <i>Tel. 03877 566755</i>
Berndt, Christian	19322	Wittenberge	Dr. Gebauer-Str. 22 <i>Tel. 03877 904373</i>

Gesundheitsdienstleistungen/Krankenfahrten

TAXI **Olaf Grenz**

 Berliner Str. 25 · 19348 Perleberg
Mobil:
0170 8018872

03876 785245 Krankenfahrten aller Kassen

 **Weiland Orthopädie** 
Orthopädie-Schuhtechnik · Sanitätsfachhandel

Klaus Weiland

Perleberger Straße 139 Telefon 03877 566921
19322 Wittenberge Telefax 03877 566913

OPTIK ERDMANN
Inh. Jörn Erdmann
Augenoptikermeister

Brillen • Kontaktlinsen • Vergrößernde Sehhilfen

Poststraße 9 · Perleberg Marktpassage 3 c · Karstädt
Telefon 03876 612607 Telefon 038797 51243
Internet: www.optik-erdmann.de

Haus der Caritas
Wittenberger Straße 58 · 19348 Perleberg

- **Kontakt- und Beratungsstelle** Telefon 03876 797316
- **Betreutes Wohnen** Telefon 03876 797316
für psychisch erkrankte Menschen
- **Selbsthilfeprojekt „Café Vogelfrei“** Telefon 03876 797324
- **Kinder- und Jugendhilfe** Telefon 03876 797320
- **Familienberatung** Telefon 03876 797320

Wir freuen uns auf Sie!
www.haus-perleberg@caritas-brandenburg.de




Angstzustände, Panikattacken, Depressionen -
Mit Sorgen nicht allein!

Wer mit seelischen Problemen zu kämpfen hat, fühlt sich oftmals allein gelassen, zieht sich zurück, isoliert sich total. Doch das muss nicht sein. In Selbsthilfegruppen können sich Betroffene austauschen. In Beratungsstellen nehmen sich Experten Zeit für Probleme. Gemeinsam finden sie Wege aus der Isolation heraus.




Kontakt- und Beratungsstelle für psychisch erkrankte Menschen Telefon 03876 797316

- Begleitung bei Behördengängen
- Unterstützung im lebenspraktischen Bereich
- Hilfe im Umgang mit der Krankheit
- Alltags- und Krisenbewältigung



Haus der Caritas · Wittenberger Straße 58 · 19348 Perleberg
www.haus-perleberg@caritas-brandenburg.de



Broza, Bernita <i>Dr. med.</i>	19322 Wittenberge	Karl-Marx-Str. 12 <i>Tel. 03877 403636</i>
Haker, Christine <i>Dipl.-Med.</i>	19322 Wittenberge	Parkstr. 76 <i>Tel. 03877 6565</i>
Kuhse, Claudia <i>Dr. med.</i>	19322 Wittenberge	Friedrich-Ebert-Str. 6 a <i>Tel. 03877 79732</i>
Lehrmann-Götze, Susann, <i>Dr. med.</i>	19322 Wittenberge	Perleberger Str. 139 <i>Tel. 03877 566969</i>
Ludwig, Carsten <i>Dr. med.</i>	19322 Wittenberge	Schillerstr. 10 <i>Tel. 03877 904440</i>
Wilhelm, Elke <i>Dipl.-Med.</i>	19322 Wittenberge	Karl-Marx-Str. 15 <i>Tel. 03877 403548</i>

ANÄSTHESIOLOGIE

Janke, Edmund	16928 Groß Pankow	Pankeweg 15 <i>Tel. 033983 760</i>
Pagel, Andra <i>Dr. med.</i>	16928 Groß Pankow	Pankeweg 15 <i>Tel. 033983 76200</i>
Parthe, Hartmut <i>Dr. med.</i>	16928 Groß Pankow	Pankeweg 15 <i>Tel. 033983 760</i>

AUGENHEILKUNDE

Abdulkader, Ahmad	16928 Groß Pankow	Pankeweg 15 <i>Tel. 033983 760</i>
Abduljalil, Aljamil Alrachid	16928 Groß Pankow	Pankeweg 15 <i>Tel. 033983 760</i>
Berger, Eike <i>Dr. med.</i>	16928 Groß Pankow	Pankeweg 15 <i>Tel. 033983 760</i>
Bull, Holger <i>Dr. med.</i>	16928 Groß Pankow	Pankeweg 15 <i>Tel. 033983 760</i>
Freiherr von Wolff, Kurt-Dietrich	16928 Groß Pankow	Pankeweg 15 <i>Tel. 033983 760</i>
Zettl, Stefanie	16928 Groß Pankow	Pankeweg 15 <i>Tel. 033983 760</i>
Blohm, Elke <i>Dr. med.</i>	19348 Perleberg	Bäckerstr. 17 <i>Tel. 03876 785251</i>
Breetz, Guido <i>Dipl.-Med.</i>	19348 Perleberg	Wittenberger Str. 34 <i>Tel. 03876 79860</i>
Weigt, Margrit <i>Dr. med.</i>	16928 Pritzwalk	Bahnhofstr. 10 <i>Tel. 03395 302462</i>

CHIRURGIE

- Allgemeine Chirurgie

Pfstorf, Bernhard <i>Dr. med.</i>	16928 Pritzwalk	Perleberger Str. 2 <i>Tel. 03395 700499</i>
Georgii, Bernd <i>Dipl.-Med.</i>	19322 Wittenberge	Perleberger Str. 139 <i>Tel. 03877 70238</i>

- Gefäßchirurgie

Schmalz, Bernd <i>Dr. med.</i>	16928 Pritzwalk	Hainholzweg 48 <i>Tel. 03395 302968</i>
-----------------------------------	-----------------	--

- Kinderchirurgie

Pfstorf, Bernhard <i>Dr. med.</i>	16928 Pritzwalk	Perleberger Str. 2 <i>Tel. 03395 700499</i>
--------------------------------------	-----------------	--

- Unfallchirurgie

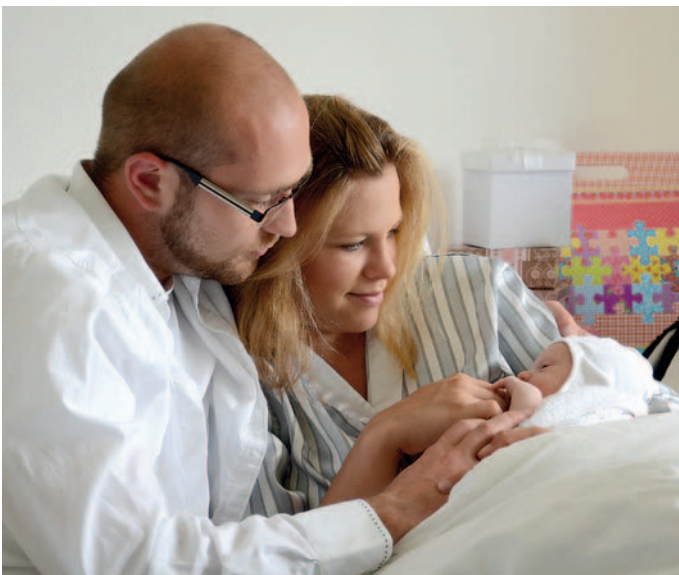
Telschow, Thomas <i>Dr. med.</i>	19348 Perleberg	Lindenstr. 60 <i>Tel. 03876 79690</i>
-------------------------------------	-----------------	--

© Giovanni Burlini - Fotolia.com



FRAUENHEILKUNDE UND GEBURTSHILFE

Wahls, Kordula <i>Dr. med.</i>	16945 Meyenburg	Marktstr. 54 Tel. 033968 80608
Brandler, Antje <i>Dr. med.</i>	19348 Perleberg	Schuhmarkt 7 Tel. 03876 614578



© S.Kobold - Fotolia.com

Pioch, Annette <i>Dr. med.</i>	19348 Perleberg	Bäckerstr. 1 Tel. 03876 789048
Rodewald, Peter <i>Dr. med.</i>	19348 Perleberg	Großer Markt 17 Tel. 03876 616061
Becker, Marita <i>Dr. med.</i>	16928 Pritzwalk	Perleberger Str. 2 Tel. 03395 685440
Simon, Dorothea <i>Dipl.-Med.</i>	16928 Pritzwalk	Lindenstr. 33 Tel. 03395 302448

Czemy, Kathrin	19322 Wittenberge	Perleberger Str. 17 Tel. 03877 564452
Fierfas, Gesine <i>Dr. med.</i>	19322 Wittenberge	Perleberger Str. 139 Tel. 03877 70770
Rüdiger-Gottschalk, Catrin, <i>Dr. med.</i>	19322 Wittenberge	Rathausstr. 37 Tel. 03877 904278

HALS-NASEN-OHRENHEILKUNDE

Sturm, Peter <i>Dipl.-Med.</i>	19348 Perleberg	Bäckerstr. 17 Tel. 03876 612423
Reinsch, Sibylle <i>Dr. med.</i>	16928 Pritzwalk	Perleberger Str. 2 Tel. 03395 302074
Staginnus, Mariitta <i>Dr. med.</i>	19322 Wittenberge	Karl-Marx-Str. 16 Tel. 03877 403416

HAUT- UND GESCHLECHTSKRANKHEITEN

Sinner, Michael <i>Dr. med.</i>	16928 Pritzwalk	Lindenstr. 33 Tel. 03395 302077
Al Mohamad, Anis	19322 Wittenberge	Perleberger Str. 139 Tel. 03877 5618847

INNERE MEDIZIN

- Innere Medizin (*hausärztlich)

Thoms, Susanne* <i>Dipl.-Med.</i>	19336 Bad Wilsnack	An der Trift 20 Tel. 038791 80040
Zell, Bernd*	19336 Bad Wilsnack	An der Trift 20 Tel. 038791 80040
Koch, Susanne* <i>Dipl.-Med.</i>	19322 Breese	Wittenberger Str. 38 Tel. 03877 69398

Hautcheck: Damit die Haut gesund bleibt

Sommer und Sonne machen uns glücklich. Doch die UV-Strahlung kann Hautkrebs auslösen. Wird dieser rechtzeitig erkannt und behandelt, sind die Heilungschancen gut. Seit Juli 2008 bieten die Krankenkassen ihren gesetzlich Versicherten ab einem Alter von 35 Jahren alle zwei Jahre einen Hautcheck (Hautkrebs-Screening) an. Nicht nur bei Dermatologen, auch bei Haus- und Frauenärzten ist die Hautkrebsvorsorge möglich. Für den Check muss nichts bezahlt werden. Vereinbaren Sie rechtzeitig einen Termin.



Lange, Ilona <i>Dr. med.</i>	19348 Perleberg	K.-Liebknecht-Str. 13 a <i>Tel. 03876 7910612</i>
Schmidt, Marina* <i>Dr. med.</i>	19348 Perleberg	Lenzener Str. 1 <i>Tel. 03876 79680</i>
Harwig, Sabine*	16928 Pritzwalk	Marktstr. 1 <i>Tel. 03395 401907</i>
Hermes, Markus* <i>Dr. med.</i>	16928 Pritzwalk	Putlitzer Str. 12 <i>Tel. 03395 700659</i>
Krüger, Irmhild* <i>Dipl.-Med.</i>	16928 Pritzwalk	Bergstr. 19 <i>Tel. 03395 302924</i>
Schmalz, Gabriele* <i>Dr. med.</i>	16928 Pritzwalk	Hainholzweg 48 <i>Tel. 03395 302968</i>
Bock, Torsten* <i>Dr. med.</i>	19322 Wittenberge	Dr.-Gebauer-Str. 22 <i>Tel. 03877 68666</i>
Dieckmann, Lutz*	19322 Wittenberge	Friedrich-Ebert-Str. 6 a <i>Tel. 03877 402246</i>
Gebhardt, Christine* <i>Dipl.-Med.</i>	19322 Wittenberge	Perleberger Str. 139 <i>Tel. 03877 566691</i>
Martens, Thomas*	19322 Wittenberge	Perleberger Str. 2 <i>Tel. 03877 79837</i>
Pawelzik, Doris* <i>Dipl.-Med.</i>	19322 Wittenberge	Dr.-Gebauer-Str. 22 <i>Tel. 03877 60608</i>

- Innere Medizin/Gastroenterologie

Bock, Thomas <i>Dr. med.</i>	19322 Wittenberge	Dr.-Gebauer-Str. 22 <i>Tel. 03877 68666</i>
---------------------------------	-------------------	--

- Innere Medizin/Hämatologie

Bock, Torsten <i>Dr. med.</i>	19322 Wittenberge	Dr.-Gebauer-Str. 22 <i>Tel. 03877 68666</i>
----------------------------------	-------------------	--



© Photographee.eu - Fotolia.com

- Innere Medizin/Kardiologie

Ehlert, Annette <i>Dr. med.</i>	16928 Pritzwalk	Perleberger Str. 2 <i>Tel. 03395 700666</i>
------------------------------------	-----------------	--

- Innere Medizin und Nephrologie

Grunewald, Rolf Willi <i>Prof. Dr. med.</i>	19348 Perleberg	K.-Liebknecht-Str. 13 a <i>Tel. 03876 7910612</i>
--	-----------------	--

KINDER- UND JUGENDMEDIZIN

Rehfeldt, Petra <i>Dipl.-Med.</i>	19348 Perleberg	Bergstr. 5 <i>Tel. 03876 787619</i>
Slilo, Ghassan	16928 Pritzwalk	Havelberger Str. 30/31 <i>Tel. 03395 4016758</i>

Vorsorgeuntersuchung

Gesundheits-Check-up ab 35 Jahren – regelmäßig alle 2 Jahre können sich gesetzlich versicherte Frauen und Männer mit Beginn des 36. Lebensjahres bei ihrem Internisten gründlich durchchecken lassen. Im Rahmen dieser kostenlosen Vorsorgeuntersuchung und einem Informationsgespräch des Arztes mit dem Patienten können vor allem Herz-Kreislauf- und Nieren-Erkrankungen sowie eine Zuckerkrankheit (Diabetes mellitus) schon im Vor- oder Frühstadium erkannt und entsprechend wirksam behandelt werden.





LOGOPÄDISCHE PRAXIS
Sabine Hahlweg
Bäckerstraße 34 · 19322 Wittenberge
Telefon 03877 564852
Telefax 03877 565433

Diagnostik
Beratung
Therapie

zugelassen für alle Krankenkassen und Privat



Logopädische Praxis
Jennifer Papke

Sprach-, Sprech-, Stimm- und Schlucktherapeutin

Perleberger Straße 2 | 16928 Pritzwalk | Telefon 03395 709525 | Telefax 03395 709524
jenniferpapke@web.de

Alle Krankenkassen | Termine nach Vereinbarung

Sprachstörungen bei Kindern – Wie Logopäden helfen können

Sie stottern oder stammeln, finden selten die richtigen Worte oder bekommen oftmals keinen ganzen Satz heraus. Laut einer Studie der größten deutschen Krankenkasse geht es etwa jedem dritten Kind im Vorschulalter so. Jungen haben meist noch größere Probleme als Mädchen. Sprachstörungen bei den Jüngsten sind auf dem Vormarsch. Zwar ist die Sprachentwicklung eines Kindes erst im Alter von etwa sechs Jahren abgeschlossen. Dennoch wachsen sich Sprachdefizite nicht bei jedem aus. Aussprache, Wortschatz, Wortverständnis, Redefluss... Alle Bereiche des Sprachsystems können betroffen sein. Zur Beruhigung: Das Auslassen, die Fehlbildung oder das Vertauschen von Lauten ist Teil der kindlichen Sprachentwicklung. Bis zu einem Alter von etwa vier Jahren entspricht dies der Norm. Eltern, die danach bei ihren Schützlingen Probleme erkennen, sollten einen

Logopäden aufsuchen. Je früher die Sprachtherapie beginnt, umso gezielter können Defizite behoben werden. Sprachstörungen können unterschiedliche Ursachen haben. Experten unterscheiden zwischen Entwicklungs- und erworbenen Störungen. Die Logopädie bietet zunächst einmal Beratungen zu allen Fragen der kindlichen Sprachentwicklung und den möglichen Problemen an. Denn: Nicht jede Auffälligkeit muss ein Zeichen für eine behandlungsbedürftige Sprachentwicklungsstörung sein. Es ist an dem Logopäden, die von den Eltern beobachteten Auffälligkeiten einer Entwicklungsphase zuzuordnen und festzustellen, ob das Kind tatsächlich verzögert ist. Manchmal ist eine umfangreiche Beratung zu sprachfördernden Verhaltensweisen schon ausreichend.

Diagnostiziert der Logopäde eine Störung, setzt seine Therapie an den Interessen und Problemen des Kindes an. Zuvor verschafft er sich einen umfangreichen Einblick in die Lebensbedingungen. Moderne diagnostische Verfahren er-

möglichen Logopäden oft schon bei Zweijährigen eine zuverlässige Unterscheidung zwischen Spätentwicklern und Kindern, bei denen eine behandlungsbedürftige Störung vorliegt.



Dunzendorfer, Ute <i>Dipl.-Med.</i>	19322 Wittenberge	Perleberger Str. 139 <i>Tel. 03877 71255</i>
Georgij, Martina <i>Dipl.-Med.</i>	19322 Wittenberge	Johannes-Runge-Str. 2 <i>Tel. 03877 405233</i>
Zierold, Ilona <i>MUDr./Univ. Kosice</i>	19322 Wittenberge	Rathausstr. 37 <i>Tel. 03877 904278</i>

KINDER- UND JUGENDLICHEN PSYCHOTHEAPEUTEN

Stolz, Dorit <i>Dr. phil.</i>	19336 Bad Wilsnack	An der Trift 1 a <i>Tel. 038791 801780</i>
Bitterlich, Hans-Stephan, <i>Dipl.-Psych.</i>	19348 Perleberg	Bahnhofsplatz 10 <i>Tel. 03876 616320</i>
Schulz, Petra	19322 Wittenberge	Bernhard-Remy-Str. 6 <i>Tel. 03877 567767</i>

KINDER- UND JUGENDPSYCHIATRIE UND -PSYCHOTHERAPIE

Lippmann, Dagmar <i>Dr. med.</i>	19322 Wittenberge	Perleberger Str. 139 <i>Tel. 03877 561400</i>
-------------------------------------	-------------------	--

NERVENHEILKUNDE

Rösler, Ines	19348 Perleberg	Bäckerstr. 20 <i>Tel. 03876 786877</i>
Rogge, Jürgen <i>Dr. sc. med.</i>	16928 Pritzwalk	Lindenstr. 5 <i>Tel. 03395 700759</i>
Rogge, Karin <i>Dipl.-Med.</i>	16928 Pritzwalk	Lindenstr. 5 <i>Tel. 03395 700759</i>
Hübel, Sonja <i>Dipl.-Med.</i>	19322 Wittenberge	Perleberger Str. 139 <i>Tel. 03877 60389</i>



© DragonImages - Fotolia.com

ORTHOPÄDIE

Steinhauer, Arne <i>Dr. med.</i>	19348 Perleberg	Lindenstr. 8 <i>Tel. 03876 300050</i>
Ast, Torsten <i>Dr. med.</i>	16928 Pritzwalk	Perleberger Str. 2 <i>Tel. 03395 300212</i>
Bombrich, Jörg <i>Dr. med.</i>	19322 Wittenberge	Friedrich-Ebert-Str. 6 a <i>Tel. 03877 563350</i>
Völzer, Jens-Uwe <i>Dr. med.</i>	19322 Wittenberge	Friedrich-Ebert-Str. 6 a <i>Tel. 03877 563350</i>

Einschulungsuntersuchung

Jedes Kind wird vor der Einschulung schulärztlich untersucht und dabei wird festgestellt, ob Gesundheit und Entwicklungsstand den Anforderungen der Grundschule entsprechen oder ob eine individuelle, gesundheitsbedingte Förderung zu empfehlen ist. Die Termine werden Ihnen als Eltern rechtzeitig vor der Anmeldung in Ihrer Grundschule mitgeteilt. Alle Untersuchungen und Beratungen werden von erfahrenen Kinderärztinnen oder Kinderärzten des öffentlichen Kinder- und Jugendgesundheitsdienstes durchgeführt.



ORTHOPÄDIE UND UNFALLCHIRURGIE

Steinhauer, Dirk Dipl.-Med.	19348	Perleberg	Lindenstr. 8 Tel. 03876 300050
--------------------------------	-------	-----------	-----------------------------------

PSYCHOLOGISCHER PSYCHOTHERAPEUT

Stolz, Dorit Dr. phil.	19336	Bad Wilsnack	An der Trift 1 a Tel. 038791 801780
---------------------------	-------	--------------	--

Brauer, Juliane Dr. rer. hum. biol.	16945	Meyenburg	Wilhelmplatz 4 Tel. 033968 509444
--	-------	-----------	--------------------------------------

Bitterlich, Hans-Stephan Dipl.-Psych.	19348	Perleberg	Bahnhofsplatz 10 Tel. 03876 616320
--	-------	-----------	---------------------------------------

Oheim, Emanuel Dr. phil.	19348	Perleberg	Lenzener Str. 4 Tel. 0160 4983805
-----------------------------	-------	-----------	--------------------------------------

Quast, Anja Dipl.-Psych.	19348	Perleberg	Karl-Marx-Straße 3 Tel. 0157 82759446
-----------------------------	-------	-----------	--

Weber, Cornelia Dipl.-Psych.	16928	Pritzwalk	Dörfelstr. 17 Tel. 03395 4018606
---------------------------------	-------	-----------	-------------------------------------

König, Matthias Dipl.-Psych.	19322	Wittenberge	Bahnstraße 127 Tel. 0169 03548863
---------------------------------	-------	-------------	--------------------------------------

Römhild, Heidemarie Dipl.-Psych.	19322	Wittenberge	Bernard-Remy-Str. 6 Tel. 03877 565495
-------------------------------------	-------	-------------	--

Schulz, Andreas Dipl.-Psych.	19322	Wittenberge	Schillerstr. 7 Tel. 03877 9579652
---------------------------------	-------	-------------	--------------------------------------

PSYCHOTHERAPEUTISCH TÄTIGER ARZT

Boddin, Antje	19348	Perleberg	Quitower Str. 48 a Tel. 03876 306870
---------------	-------	-----------	---

RADIOLOGIE/DIAGN. RADIOLOGIE, RADIOLOGISCHE DIAGNOSTIK

Gerth, Regina Dr. med.	16928	Pritzwalk	Giesendorfer Weg 2 a Tel. 03395 305920
---------------------------	-------	-----------	---

Godeck, Sibylle	16928	Pritzwalk	Giesendorfer Weg 2 a Tel. 03395 305920
-----------------	-------	-----------	---

Schniewind, Frank Dr. med.	19322	Wittenberge	Friedrich-Ebert-Str. 6 a Tel. 03877 79935
-------------------------------	-------	-------------	--

UROLOGIE

Bauer, Jörg Dr. med.	19348	Perleberg	Bäckerstr. 1 Tel. 03876 787208
-------------------------	-------	-----------	-----------------------------------

Sobel, Andreas	19322	Wittenberge	Perleberger Str. 20 Tel. 03877 5672666
----------------	-------	-------------	---

Tiedemann, Uwe Dr. med.	19322	Wittenberge	Perleberger Str. 139 Tel. 03877 403335
----------------------------	-------	-------------	---

* Das Ärzteverzeichnis wurde mit größtmöglicher Sorgfalt erstellt, erhebt aber keinen Anspruch auf Vollständigkeit und stellt nur eine Auswahl dar. Spezielle fachliche Qualifikationen bzw. Schwerpunktkompetenzen erfragen Sie bitte direkt in der Praxis.
(Stand: 04/2015)

NOTIZEN/TERMINE

ZAHNÄRZTEVERZEICHNIS

Übersicht der Zahnärzte und Fachzahnärzte im Landkreis Prignitz (Auswahl*)

ZAHNARZT

Lausmann, Bernd <i>Dipl.-Stom.</i>	19336	Bad Wilsnack	Große Str. 13 <i>Tel. 038791 2653</i>
Speckin, Klaus-Uwe <i>Dr. med.</i>	19336	Bad Wilsnack	Badstr. 2 <i>Tel. 038791 2023</i>
Wulsten, Matthias	19322	Breese	Wittenberger Str. 35 <i>Tel. 03877 79340</i>
Wulsten, Susanne	19322	Breese	Wittenberger Str. 35 <i>Tel. 03877 79340</i>
Alex, Katrin <i>Dipl.-Stom.</i>	16928	Gerdshagen	Hauptstraße 6 a <i>Tel. 033986 88070</i>
Frahm, Ingo <i>Dr. med.</i>	16928	Groß Pankow	Lindenberg 18 a <i>Tel. 033982 60270</i>
Salditt, Alexandra	16866	Gumtow	Grüner Weg 3 <i>Tel. 033977 80212</i>
Salditt, Doris <i>Dipl.-Med.</i>	16866	Gumtow	Grüner Weg 3 <i>Tel. 033977 80212</i>
Abraham, Fred <i>Dipl.-Stom.</i>	19357	Karstädt	Postliner Str. 25 <i>Tel. 038797 52125</i>
von Dahlern, Stefanie <i>Dr. med. dent.</i>	19357	Karstädt	Putlitzer Str. 25 <i>Tel. 038797 52041</i>
Hameister, Britta <i>Dipl.-Stom.</i>	19309	Lanz	Parkstr. 13 <i>Tel. 038780 7238</i>

Dzikus, Eckhard <i>Dr. med.</i>	19309	Lenzen (Elbe)	Hamburger Str. 76 <i>Tel. 038792 7556</i>
Dzikus, Inge <i>Dr. med.</i>	19309	Lenzen (Elbe)	Hamburger Str. 76 <i>Tel. 038792 7556</i>
Hoppenhöft, Beate	16945	Meyenburg	Heinrich-Heine-Str. 54 <i>Tel. 033968 80429</i>
Spitzkat, Ingrid <i>SR Dr. med. dent.</i>	16945	Meyenburg	Bahnhofstr. 8 <i>Tel. 033968 80261</i>
Wiegand, Susanne <i>Dr. med. dent.</i>	16945	Meyenburg	Krempendorfer Ch. 3 <i>Tel. 033968 80424</i>
Czerny, Jörg <i>Dipl.-Stom.</i>	19348	Perleberg	Am Hohen Ende 9 <i>Tel. 03876 787939</i>
Glatz, Carola <i>Dipl.-Stom.</i>	19348	Perleberg	Pritzwalker Str. 94 <i>Tel. 03876 612572</i>
Glatz, Hartmuth <i>Dr. med.</i>	19348	Perleberg	Pritzwalker Str. 94 <i>Tel. 03876 612572</i>
Günther, Jörg-Olaf <i>Dr. med.</i>	19348	Perleberg	Dobberziner Str. 1 <i>Tel. 03876 612356</i>
Hertel, Dietmar <i>Dr.-medic.-stom./Inst. f. Med. Timisoara</i>	19348	Perleberg	Pritzwalker Str. 40 <i>Tel. 03876 785290</i>
Maslewski, Astrid <i>Dr. med.</i>	19348	Perleberg	Wittenberger Str. 17 <i>Tel. 03876 3076444</i>
Maslewski, Fred <i>Dr. med.</i>	19348	Perleberg	Wittenberger Str. 70 <i>Tel. 03876 3076455</i>

Vorsorge beim Zahnarzt

2x pro Jahr zur Vorsorgeuntersuchung bei Ihrem Zahnarzt beugt Erkrankungen vor und schützt Ihre Zähne ein Leben lang! Neben den Vorsorgeuntersuchungen ist die tägliche Mundhygiene und eine gesunde Ernährung unerlässlich. Welche Zahnpasta ist gut? Soll ich eine elektrische oder eine Handzahnbürste benutzen? Wie putze ich richtig? Was ist bei Kindern zu beachten? Vereinbaren Sie einen Termin und informieren Sie sich bei Ihrem Zahnarzt, welche Methoden und Besonderheiten Sie individuell anwenden sollten.



Steuer, Uwe <i>Dr. med.</i>	19348	Perleberg	Am Hohen Ende 17 <i>Tel. 03876 789211</i>
Trilck, Hans-Jürgen <i>Dr. med.</i>	19348	Perleberg	August-Bebel-Str. 1 <i>Tel. 03876 612368</i>
Wagner, Gisela <i>Dipl.-Med.</i>	19348	Perleberg	Großer Markt 13 <i>Tel. 03876 616903</i>
Witting, Steffen	19348	Perleberg	Marienstr. 6 a <i>Tel. 03876 612366</i>
Wolf, Hans-Joachim <i>Dr. med.</i>	19348	Perleberg	Krämerstr. 1 <i>Tel. 03876 612363</i>
Szyszkowitz, Jörg <i>Dr. med.</i>	19339	Plattenburg/ OT Glöwen	Bahnhofstr. 110 <i>Tel. 038787 70441</i>
Böcker, Gerd <i>Dr. med.</i>	16928	Pritzwalk	Havelberger Str. 84 <i>Tel. 03395 302496</i>
Grabow, Thomas <i>Dr. med. dent.</i>	16928	Pritzwalk	Hainholzweg 10 <i>Tel. 03395 302879</i>
Hörenz, Dietmar <i>MR Dr. med. dent.</i>	16928	Pritzwalk	Goetheweg 22 <i>Tel. 03395 302722</i>
Jedrysiak, Volker <i>Dipl.-Stom.</i>	16928	Pritzwalk	Schillerstr. 24 <i>Tel. 03395 700678</i>
Körber, Ilse <i>Dipl.-Med.</i>	16928	Pritzwalk	Kietz 14 <i>Tel. 03395 302159</i>
Legler, Birgit <i>Dr. med.</i>	16928	Pritzwalk	Lindenstraße 33/Ärztehaus <i>Tel. 03395 302075</i>
Legler, Holger <i>Dipl.-Stom.</i>	16928	Pritzwalk	Lindenstraße 33/Ärztehaus <i>Tel. 03395 302075</i>
Rohde, Doreen <i>Dipl.-Stom.</i>	16928	Pritzwalk	Meyenburger Tor 35 <i>Tel. 03395 304488</i>
Rose, Astrid <i>Dr. med. dent.</i>	16928	Pritzwalk	Hagenstr. 26 <i>Tel. 03395 302189</i>
Schwoppe, Reinhild <i>Dipl.-Stom.</i>	16928	Pritzwalk	Havelberger Str. 84 <i>Tel. 03395 302496</i>
Weigt, Frank <i>Dr. med.</i>	16928	Pritzwalk	Maxim-Gorki-Weg 2 <i>Tel. 03395 302751</i>
Wulff, Heidi <i>Dipl.-Stom.</i>	16928	Pritzwalk	Gartenstr. 9 <i>Tel. 03395 302995</i>
Bagdassarov, Irmgard <i>Dipl.-Med.</i>	19322	Wittenberge	Parkstr. 12 <i>Tel. 03877 904262</i>

Bosselmann, Margitta <i>Dipl.-Stom.</i>	19322	Wittenberge	Bahnstr. 22 <i>Tel. 03877 403353</i>
Braband, Heinz-Ulrich <i>Dipl.-Stom.</i>	19322	Wittenberge	Bentwischer Weg 64 <i>Tel. 03877 6210</i>
Franz, Christiane <i>Dr. med.</i>	19322	Wittenberge	Joh.-Runge-Str. 9 <i>Tel. 03877 71271</i>
Gätke, Christian <i>Dr. med.</i>	19322	Wittenberge	Steinstraße 36 <i>Tel. 03877 79722</i>
Gätke, Elke <i>Dr. med.</i>	19322	Wittenberge	Steinstraße 36 <i>Tel. 03877 79722</i>
Helm, Heide <i>Dr. med.</i>	19322	Wittenberge	Bahnstr. 104 <i>Tel. 03877 71291</i>
Krüger, Heike <i>Dr. med.</i>	19322	Wittenberge	Parkstr. 101 <i>Tel. 03877 74941</i>
Pankow, Sigrid <i>Dipl.-Med.</i>	19322	Wittenberge	Dr.-Salvadore-Allende-Str. 1 <i>Tel. 03877 5677475</i>
Pingel, Christine <i>Dr. med.</i>	19322	Wittenberge	Parkstr. 49 b <i>Tel. 03877 402636</i>
Rogner, Andrea <i>Dr. med. dent.</i>	19322	Wittenberge	Joh.-Runge-Str. 2 <i>Tel. 03877 69972</i>
Schimko, Jürgen-Walter <i>Dr. med.</i>	19322	Wittenberge	Perleberger Str. 123 a <i>Tel. 03877 402682</i>
Tins, Barbara <i>Dr. med.</i>	19322	Wittenberge	Kyritzer Straße 22 <i>Tel. 03877 402670</i>
Tins, Volker <i>Dr. med.</i>	19322	Wittenberge	Kyritzer Straße 22 <i>Tel. 03877 402670</i>
Wolf, Stefan	19322	Wittenberge	Parkstr. 89 a <i>Tel. 03877 403565</i>

FACHZAHNÄRZTE FÜR KIEFERORTHOPÄDIE

Wulsten, Susanne	19322	Breese	Wittenberger Str. 35 <i>Tel. 03877 79340</i>
Jedrysiak, Volker <i>Dipl.-Stom.</i>	16928	Pritzwalk	Schillerstr. 24 <i>Tel. 03395 700678</i>
Gätke, Elke <i>Dr. med.</i>	19322	Wittenberge	Steinstraße 36 <i>Tel. 03877 79722</i>

* Das Zahnärzterverzeichnis wurde mit größtmöglicher Sorgfalt erstellt, erhebt aber keinen Anspruch auf Vollständigkeit und stellt nur eine Auswahl dar. Spezielle fachliche Qualifikationen bzw. Schwerpunktkompetenzen erfragen Sie bitte direkt in der Praxis. (Stand: 01/2015)

MEDIZINISCHE EINRICHTUNGEN

Stationäre Einrichtungen

Kreiskrankenhaus Prignitz gemeinnützige GmbH

Akademisches Lehrkrankenhaus der
Medizinischen Fakultät der Universi-
tät Rostock
Dobberziner Straße 112
19348 Perleberg
Tel. 03876 30-30
Fax 03876 30-3313
E-Mail: info@krankenhaus-
prignitz.de
www.krankenhaus-prignitz.de
facebook.com/krankenhaus.prignitz
Bettenkapazität: 391

Kliniken:

- Anästhesie und Intensivmedizin
- Allgemein, Visceral- und Gefäß-
chirurgie
- Gastroenterologie, Allgemeine
Innere Medizin
- Geriatrie
- Kardiologie
- Gynäkologie und Geburtshilfe
- Neurologie
 - Psychiatrie, Psychotherapie und
Psychosomatik incl. 2 Tageskli-
niken
 - Unfallchirurgie, Orthopädie,
Wiederherstellungs- und Hand-
chirurgie
- Urologie

Med. Fachabteil.:

- Notfallambulanz
- Radiologie inkl. MRT/CT
- Funktionsdiagnostik
- Stroke Unit, Intensivstation, Phy-
siotherapie inkl. Bewegungsbad
- Linksherzkatheterlabor
- Physiotherapie inkl. Bewegungs-
bad
- Psychiatrische Institutsambulanz
in Perleberg und Wittenberge

Sonstiges:

- Apotheke
- Labor
- Hygienemanagement
- Entlassungsmanagement
- Beschwerdemanagement
- Wundmanagement
- Patientenseelsorge/Ethikkomitee
- Ernährungsteam
- Patientenfürsprecher
- Sozialdienst

KMG Klinikum Mitte GmbH Klinikum Pritzwalk

Giesensdorfer Weg 2 a
16928 Pritzwalk
Tel. 03395 685-0
Fax 03395 685-280
E-Mail: pritzwalk@kmg-kliniken.de
Internet: www.kmg-kliniken.de
Bettenkapazität: 143

Kreiskrankenhaus Prignitz, © Landkreis Prignitz



Fachabteilungen:

- Anästhesiologie und Intensivmedizin
- Allgemein-, Visceral- und Gefäßchirurgie, Plastische Chirurgie
- Unfallchirurgie und Fußchirurgie
- Geriatrie
- Gynäkologie
- Augenheilkunde
- Diagnostik und Therapie
- Radiologische Diagnostik

KMG Elbtalklinik Bad Wilsnack GmbH

Badstraße 5 – 7
19336 Bad Wilsnack
Tel. 038791 33-000
Fax 038791 33-101

E-Mail: elbtalklinik@kmg-kliniken.de
Internet: www.kmg-kliniken.de
Bettenkapazität: 223

Fachklinik für:

- Orthopädie und Rheumatologie

Medizinische Fachabteilungen:

- Diagnostik
- Krankengymnastik
- Elektrotherapie
- Massagen
- Mooranwendungen
- Ergotherapie in der Orthopädie
- Hydrotherapie
- Psychologische Therapie
- Ernährungsberatung

Augen-Tagesklinik Groß Pankow

Pankeweg 15
16928 Groß Pankow
Tel. 033983 760
E-Mail: info@augenklinik-grosspankow.de
Internet: www.augenklinik-grosspankow.de

Dialyse/Nephrologische Gemeinschaftspraxis Perleberg

Dr. med. M. Oppermann
Dr. med. I. Lange
Karl-Liebknecht-Straße 13 a
19348 Perleberg
Tel. 03876 79106-12
Fax 03876 79106-15
E-Mail: dialysezentrum-prignitz@gmx.de

Gesundheitszentrum Wittenberge GmbH

Perleberger Straße 139
19322 Wittenberge
www.gesundheitszentrum-wittenberge.de

- Facharztpraxen
- Physiotherapie
- Medizinische Fußpflege und Fußbehandlung
- Orthopädie
- Pro Familia
- Apotheke

© Gerhard Baack



Apotheken im Landkreis Prignitz (Auswahl*)

Stadt-Apotheke

Im Gutshof 2, 19336 Bad Wilsnack
Tel. 038791 5725

Adler-Apotheke

Zur Marktpassage 3 b
19357 Karstädt
Tel. 038797 52039

Adler-Apotheke

Hamburger Straße 19/20
19309 Lenzen (Elbe)
Tel. 038792 7594

Prignitz-Apotheke

Marktstraße 13
16945 Meyenburg
Tel. 033968 80258

Loewen-Apotheke

Großer Markt 17
19348 Perleberg
Tel. 03876 79520

Neue Apotheke

Karlstraße 15
19348 Perleberg
Tel. 03876 3076450

Prignitz-Apotheke

Bäckerstraße 1
19348 Perleberg
Tel. 03876 78310

Prinzen-Apotheke

Wittenbergerstr. 34
19348 Perleberg
Tel. 03876 79410

Roland-Apotheke

Berliner Straße 1
19348 Perleberg
Tel. 03876 789931

Wald-Apotheke

Bahnhofstraße 37
19339 Plattenburg/OT Glöwen
Tel. 038787 70315

Adler-Apotheke

Marktstraße 14
16928 Pritzwalk
Tel. 03395 302412

Apotheke im real

Rostocker Str. 2
16928 Pritzwalk
Tel. 03395 4007450

Hirsch-Apotheke

Perleberger Tor 2/3
16928 Pritzwalk
Tel. 03395 302312

Linden-Apotheke

Lindenstr. 33, 16928 Pritzwalk
Tel. 03395 302070

Nord-Apotheke

Holzhof 10, 16928 Pritzwalk
Tel. 03395 3000393

Löwen-Apotheke

Ernst-Thälmann-Straße 36
16949 Putlitz
Tel. 033981 80219

Bismarck-Apotheke

Karl-Marx-Str. 15
19322 Wittenberge
Tel. 03877 92440

Central-Apotheke

Bahnstraße 40, 19322 Wittenberge
Tel. 03877 403477

Elbland-Apotheke

Dr.-Gebauer-Straße 22
19322 Wittenberge
Tel. 03877 561082

Linden-Apotheke

Friedrich-Ebert-Straße 6 a
19322 Wittenberge
Tel. 03877 79988

Löwen-Apotheke

Bahnstr. 108, 19322 Wittenberge
Tel. 03877 403867

Neue Apotheke

Kyritzer Str. 5 b, 19322 Wittenberge
Tel. 03877 402336

Sonnen-Apotheke

Perleberger Straße 139
19322 Wittenberge
Tel. 03877 567430

Wittenberger Vital Center-Apoth.

Lenzener Chaussee 21
19322 Wittenberge
Tel. 03877 5618856



PRIGNITZ-APOTHEKE
Inhaber: Apotheker Jens Groschinski e. K.

Bäckerstraße 1 • 19348 Perleberg
Telefon 03876 78310
Telefax 03876 783113
E-Mail: prignitz-apotheke@t-online.de
Internet: www.prignitz-apotheke.de

JOBCENTER PRIGNITZ

Grundsicherung nach dem Sozialgesetzbuch II (SGB II)

Verantwortlich für die Erbringung der Grundsicherungsleistungen für erwerbsfähige Menschen sind im Kreisgebiet der Prignitz die Agentur für Arbeit Neuruppin und der Landkreis Prignitz. Trotz der verschiedenen Zuständigkeiten werden die Grundsicherungsleistungen aus einer Hand erbracht. Dafür wurde eine gemeinsame Einrichtung gebildet – das **Jobcenter Prignitz**

Die Grundsicherung für Arbeitsuchende nach dem SGB II unterstützt Anspruchsberechtigte mit:

- Leistungen zur Eingliederung in Arbeit und
- Leistungen zur Sicherung des Lebensunterhalts.

Ziel ist, dass sie künftig ihren eigenen Lebensunterhalt und den ihrer Angehörigen aus eigenen Mitteln und Kräften bestreiten können. Wie die Bezeichnung sagt, zielt die Grundsicherung auf die Absicherung des Existenzminimums ab. Sie dient also der Sicherung des zum Leben Notwendigen. Diese Absicherung ist für alle Menschen gedacht, die zu wenig oder keine eigenen Mittel zur Verfügung haben.

Arbeitslosengeld II können alle **erwerbsfähigen Personen** erhalten, wenn sie leistungsberechtigt sind.

Personen, die **nicht erwerbsfähig**, aber leistungsberechtigt sind, können **Sozialgeld** erhalten. Bei der Berechnung der Leistungen wird eine einzelne erwerbsfähige Person oder eine sogenannte **Bedarfsgemeinschaft** betrachtet.



Arbeitslosengeld II kann auch jemand erhalten, der eine Erwerbstätigkeit ausübt, der erzielte Verdienst aber nicht ausreicht, um den eigenen Lebensunterhalt und den der Familie sicherzustellen. Arbeitslosigkeit ist also keine Voraussetzung für den Bezug von Arbeitslosengeld II.

Geschäftsführer:

Gordon Werber

Tel. 03876 790-401

E-Mail: jobcenter-prignitz.geschaeftsfuehrung@jobcenter-ge.de

Berliner Weg 8, 19348 Perleberg

Dienststellen des Jobcenter im Landkreis Prignitz – Erreichbarkeit und Zuständigkeiten

Hauptsitz:

- Jobcenter Prignitz, Standort Perleberg

Berliner Weg 8, 19348 Perleberg

E-Mail: jobcenter-prignitz.perleberg@jobcenter-ge.de

Telefon 03876 790-300* (* Ortstarif)

Zuständigkeitsbereich Standort Perleberg:

Perleberg ist zuständig für Leistungsberechtigte aus der Stadt Perleberg und ihren Ortsteilen; der Gemeinden Gumtow, Karstädt und Plattenburg; den Ämtern Bad Wilsnack/Weisen sowie Putlitz-Berge (hier nur die Gemeinden Berge, Güllitz-Reetz und Pirow)

- **Standort Pritzwalk**, Freyensteiner Chaussee 9, 16928 Pritzwalk

E-Mail: jobcenter-prignitz.pritzwalk@jobcenter-ge.de

Telefon 03395 758-300* (* Ortstarif)

Zuständigkeitsbereich Standort Pritzwalk:

Pritzwalk ist zuständig für Leistungsberechtigte aus der Stadt Pritzwalk und deren Ortsteilen; aus der Gemeinde Groß Pankow (Prignitz); dem Amt Putlitz-Berge (hier nur der Stadt Putlitz und der Gemeinde Triglitz) und dem Amt Meyenburg

- **Standort Wittenberge**, Laborstraße 1, 19322 Wittenberge

E-Mail: jobcenter-prignitz.wittenberge@jobcenter.de

Telefon 03877 5647-300* (* Ortstarif)

Zuständigkeitsbereich Standort Wittenberge:

Wittenberge ist zuständig für Leistungsberechtigte aus Wittenberge und deren Ortsteile; Amt Lenzen-Elbtalau

Öffnungszeiten aller Standorte:

Montag – Mittwoch, Freitag: 07:30 – 12:30 Uhr

Donnerstag: 07:30 – 12:30 und 13:30 – 18:00 Uhr

Leistungen des Jobcenters Prignitz

Fördermöglichkeiten:

Neben der allgemeinen Arbeitsvermittlung stehen Ihnen weitere (Dienst-) Leistungen zur Verfügung, um Sie bei der Suche nach einer auskömmlichen Beschäftigung zu unterstützen.

Auszüge aus dem Förderkatalog:

- Förderung einer notwendigen beruflichen Weiterbildung/Qualifizierung
- Teilnahme an Maßnahmen bei einem Träger zur Erlangung von praktischen Kenntnissen oder Erwerb von Qualifikationen (Bewerbungstraining, EDV-Kurse)
- Maßnahmen bei einem Arbeitgeber zur Erprobung der praktischen Fähigkeiten
- Einstellungshilfen (Eingliederungszuschüsse für Arbeitgeber bei Minderleistungen der Arbeitnehmerin/des einzustellenden Arbeitnehmers)
- Leistungen im Rahmen des Vermittlungsbudgets (Bewerbungskosten, Reisekosten zu Vorstellungsgesprächen; Mobilitätshilfen bei Aufnahme einer sozialversicherungspflichtigen Beschäftigung (Umzugskostenbeihilfe, Fahrkostenbeihilfe usw.)
- Förderung der Aufnahme einer selbstständigen Tätigkeit
- Förderung der Teilhabe von Menschen mit Behinderungen am Arbeitsleben (Beratung, Vermittlung, Berufliche Qualifizierung und notwendige besondere Hilfen, Betreuung anlässlich beruflicher Rehabilitation)
- Förderung auf dem 2. Arbeitsmarkt durch Arbeitsgelegenheiten

Geldleistungen:

Bearbeitung von Arbeitslosengeld-II-Anträgen und deren Zahlbarmachung, bestehend u. a. aus

- der Regelleistung,
- angemessenen Kosten der Unterkunft sowie Heizung und
- ggf. Leistungen im Rahmen des Bildungs- und Teilhabepakets.

(Der Umfang möglicher Leistungen richtet sich nach den Besonderheiten des Einzelfalls.

WEITERFÜHRENDE UNTERSTÜTZUNGSANGEBOTE

PFLEGESTÜTZPUNKT IM LANDKREIS PRIGNITZ



Der Pflegestützpunkt ist eine neutrale Beratungsstelle für Menschen, die Informationen aus einer Hand rund um das komplexe Thema Pflege benötigen. Hier finden Pflege-

bedürftige, von Pflegebedürftigkeit bedrohte Menschen, Behinderte, Angehörige und professionelle wie auch ehrenamtliche Helfer sowie alle Interessierten sachkundige Ansprechpartner. Der Service ist umfassend, kostenlos und unabhängig.

Pflege- und Krankenkasse sowie Sozialhilfeträger bilden eine gemeinsame Anlaufstelle mit folgender Zielstellung: Ziel ist die fachliche Begleitung bei individuellen Fragen rund um das Thema Pflege. Die Grundsätze „ambulant vor stationär“ und „Rehabilitation vor Pflege“ gilt es mit dem Wohl des einzelnen Menschen in Einklang zu bringen. Die Mitarbeiter des Pflegestützpunktes beraten Sie beispielsweise zum aktuellen Gesundheitssystem, zu Leistungsansprüchen und Betreuungsangeboten. Mit den Informationen und Beratungen sollen pflegende Angehörige entlastet, unerwünschte Heimunterbringungen verhindert und auf ehrenamtliche Angebote hingewiesen werden. Weiterhin erhalten Menschen Unterstützung, um möglichst lange in ihrer eigenen Wohnung leben zu können.



Sitz des Pflegestützpunktes:

Pflegestützpunkt Perleberg

(Verwaltungsstandort der Kreisverwaltung)

Berliner Straße 49, Haus 6, Zimmer 115

Tel. 03876 713 1727

Internet: www.pflegestuetzpunkte-brandenburg.de

Sprechzeiten: Dienstag 15:00 – 18:00 Uhr
Donnerstag 09:00 – 11:00, 13:00 – 15:00 Uhr

Außenstelle Wittenberge

Bürgerzentrum der Stadt Wittenberge

Bürgermeister-Jahn-Straße 21, 19322 Wittenberge

Sprechzeiten: Dienstag 10:00 – 12:00 Uhr

Außenstelle Pritzwalk

Außenstelle der Kreisverwaltung- Gesundheitsamt

Havelberger Str. 30, 16928 Pritzwalk

Sprechzeiten: 14-tägig Freitag 10:00 – 12:00 Uhr

Im Pflegestützpunkt erhalten Sie u. a. Antworten auf folgende Fragen:

- Was ist eine Pflegestufe?
- Was ist ein Pflegehilfsmittel? Wo bekomme ich es?
- Welche Aufgaben hat der Medizinische Dienst der Krankenkassen?
- Wie kann ich meine Wohnung so anpassen, dass ich trotz körperlicher Einschränkungen weiter hier leben kann?
- Betreutes Wohnen – was ist das und wer bietet diese Leistungen an?
- Ich möchte die Pflege meiner Eltern übernehmen. Wie kann ich mich darauf vorbereiten?
- Ein Heimaufenthalt für einen Angehörigen steht bevor. Welche Kosten fallen an, welche Unterstützung kann beantragt werden?
- Welche Voraussetzungen müssen für einen Schwerbehindertenausweis erfüllt sein?
- Wie finde ich eine geeignete Pflege- und Betreuungseinrichtung?

SOZIALPASS FÜR DEN LANDKREIS PRIGNITZ

Mit Beschluss vom 10. Juli 2008 hat der Kreistag die Einführung eines „Sozialpasses“ für den Landkreis Prignitz angeregt. Dieser soll einkommensschwachen Personen eine bessere Teilhabe am öffentlichen und kulturellen Leben ermöglichen. An dem Projekt beteiligen sich alle Kommunen im Landkreis Prignitz eigenverantwortlich. Sie entscheiden selbst über ihre Angebote und bestimmen in ihrem Verantwortungsbereich auch den Kreis der Leistungsberechtigten. Besitzer eines Sozialpasses können die Angebote der teilnehmenden Einrichtungen im ganzen Landkreis zu ermäßigten Eintrittspreisen nutzen. Die einzelnen Kommunen halten zahlreiche Angebote bereit und hoffen, dass sie von den Anspruchsberechtigten gut angenommen werden.

Was bietet der Sozialpass?

- Er erleichtert durch einen spürbaren Preisnachlass den Zugang zu kulturellen, Freizeit- und Sporteinrichtungen.
- Er ist flächendeckend im gesamten Kreisgebiet gültig. Die Einrichtungen entscheiden selbstständig über ihre Teilnahme und Angebote zum Sozialpass.

Wer erhält einen Sozialpass?

- Grundsätzlich alle Empfänger laufender Hilfen nach SGB II und SGB XII sowie Asylbewerber.
- Darüber hinaus kann die jeweilige Wohnkommune einen Personenkreis festlegen (z. B. Personen mit Handicap, Menschen mit Niedrigeinkommen).

Wo kann man seinen Sozialpass beantragen?

- Antragstellung in der zuständigen Stadt-, Amts- oder Gemeindeverwaltung, jeweils gültig für ein Jahr.

Welche Unterlagen sind mitzubringen?

- Leistungsbescheid • Personalausweis • Passfoto

Wo gibt es ermäßigte Angebote? (Auszüge)

- Amt Bad Wilsnack/Weisen: NABU-Besucherzentrum Rühstätt
- Gemeinde Gumtow: Renaissanceschloss Demerthin
- Gemeinde Groß Pankow: Schlossmuseum Wolfshagen, Sommerrodelbahn
- Gemeinde Karstädt: Schwimmbad, Sportanlagen in der Mehrzweckhalle
- Amt Lenzen-Elbtalau: Burg Lenzen
- Amt Meyenburg: Bibliothek, Modemuseum
- Stadt Perleberg: Städtisches Schwimmbad, Stadt- und Regionalmuseum, DDR-Geschichtsmuseum, Museumsgalerie für moderne Kunst, Tierpark (Tageskarten), Freizeitzentrum „EFFI“ mit täglichen Angeboten und Discoveranstaltungen, Bibliothek

- Gemeinde Plattenburg: Plattenburg
- Pritzwalk: Stadtbibliothek, Schwimmbad (mit Angeboten für Gruppen aus Kindereinrichtungen)
- Wittenberge: Sport- und Freizeitbad „Prignitzer Badewelt“, Freibad „Friedensteich“, Kultur- und Festspielhaus (nur Konzert- und Theaterveranstaltungen), Stadtbibliothek, Stadtmuseum „Alte Burg“ und Torwächterhaus/Steintor (Ausstellungen), Führungen (Rathaus, Uhrenturm, Altstadt und Stadt sowie kombinierte Führungen), Aufstieg auf den Rathausturm

Die Ermäßigung für Eintrittspreise oder die Nutzung von Einrichtungen beträgt in der Regel 50 %; einige Angebote sind unentgeltlich oder preislich anders festgelegt.

Aktuelle Informationen zu den Angeboten und Ermäßigungen bzw. Preisen im Internet unter www.landkreis-prignitz.de; Stichwort „Sozialpass“.

GESCHÄFTSBEREICH III – BILDUNG UND JUGEND

Geschäftsbereichsleiterin:

Danuta Schönhardt, Tel. 03876 713-105

E-Mail: danuta.schoenhardt@lkprignitz.de

hier:

Sb Schulverwaltung, Kultur und Sport

Leitung: Simone Döring, Tel. 03876 713-750

E-Mail: simone.doering@lkprignitz.de

Berliner Straße 49, 19348 Perleberg

Aufgaben:

- Gewährung von Elterngeld und Ausbildungsförderung (BAföG)
- Erstattung des Eigenanteils für Schulbücher (Lernmittel)
- Ermäßigung von Kosten für die Schulspeisung
- Schülersozialfonds
- Kultur- und Sportförderung
- Erstattung von Schülerfahrtkosten

Elterngeld

Das Bundeselterngeld- und Elternzeitgesetz gilt seit dem 1. Januar 2007. Mit dem Gesetz zur Einführung des ElterngeldPlus mit Partnerschaftsbonus und einer flexibleren Elternzeit haben Eltern von Kindern, die ab dem 1. Juli 2015 geboren werden, die Möglichkeit, zwischen dem Bezug von ElterngeldPlus und dem Bezug vom bisherigen Elterngeld (Basiselterngeld) zu wählen oder beides zu kombinieren.

Was ist Basiselterngeld?

Das Basiselterngeld ist eine Familienleistung für alle Eltern, die ihr Kind in den ersten 14 Monaten nach der Geburt selbst betreuen wollen und deshalb nicht oder nicht voll erwerbstätig sind. Müttern und Vätern stehen zwölf Monatsbeträge zur Verfügung, die sie untereinander aufteilen können. Wenn beide Eltern das Elterngeld nutzen und ihnen Erwerbseinkommen wegfällt, wird für zwei zusätzliche Monate (Partnermonate) Elterngeld gezahlt. Möchte nur ein Elternteil das Elterngeld in Anspruch nehmen, wird es mindestens für zwei und höchstens für zwölf Monate gezahlt. Eine Teilzeittätigkeit mit bis zu 30 Wochenstunden ist auch mit Basiselterngeld möglich.

Was ist ElterngeldPlus?

Das ElterngeldPlus stärkt die Vereinbarkeit von Beruf und Familie. Es richtet sich vor allem an Eltern, die früher in den Beruf zurückkehren möchten. Es berechnet sich wie das Basiselterngeld, beträgt aber maximal die Hälfte des Elterngeldbetrags, der Eltern ohne Teilzeiteinkommen nach der Geburt zustünde. Dafür wird es für den doppelten Zeitraum gezahlt: ein Elterngeldmonat = zwei ElterngeldPlus-Monate. Damit profitieren Eltern vom ElterngeldPlus auch über den 14. Lebensmonat des Kindes hinaus und genießen mehr Zeit für sich und ihr Kind.

Was ist der Partnerschaftsbonus?

Der Partnerschaftsbonus fördert die partnerschaftliche Aufteilung von familiären und beruflichen Aufgaben. Er will Eltern ermutigen, sich für ein partnerschaftliches Zeitarrangement zu entscheiden. Der Partnerschaftsbonus bietet die Möglichkeit, für vier weitere Monate ElterngeldPlus zu nutzen: Wenn Mutter und Vater in vier aufeinanderfolgenden Monaten gleichzeitig zwischen 25 und 30 Wochenstunden arbeiten, bekommt jeder Elternteil also vier zusätzliche Monatsbeträge ElterngeldPlus. Die Höhe des Elterngeldes in einem Partnerschaftsbonus-Monat wird genauso berechnet wie in einem ElterngeldPlus-Monat.

Ob für Eltern Basiselterngeld, ElterngeldPlus, Partnerschaftsbonus oder auch die Kombination aller drei Gestaltungsmöglichkeiten vorteilhaft ist, hängt von den jeweiligen individuellen Lebensumständen wie Erwerbstätigkeit, Kinderbetreuung, Höhe der monatlichen notwendigen finanziellen Absicherung etc. ab.

Quelle: Bundesministerium für Familie, Senioren, Frauen und Jugend, Broschüre Elterngeld, ElterngeldPlus und Elternzeit

Formulare und Beratungen erhalten Eltern in der Elterngeldstelle.

Gemeinsam mit den Eltern können hier mit einem Elterngeldrechner und

36 Planer schon vor der Geburt des Kindes verschiedene Gestaltungsmöglich-

keiten ausprobiert werden und die Eltern können eine erste Einschätzung/Prognose zur Höhe des Elterngeldanspruches erhalten.

Ansprechpartnerinnen: A – L: Delia Chiari, Tel. 03876 713-130

E-Mail: delia.chiari@lkprignitz.de

M – Z: Mandy Wysocki-Gaevert

Tel. 03876 713-350

E-Mail: mandy.wysocki-gaevert@

lkprignitz.de

Ausbildungsförderung (BAföG)

Das Bundesausbildungsförderungsgesetz (kurz: BAföG) regelt die staatliche Unterstützung für Schüler und Studenten. Hauptziele des BAföG sind die Erhöhung der Chancengleichheit im Bildungswesen sowie die Mobilisierung von Bildungsreserven in den einkommensschwächeren Bevölkerungsschichten. Ob die von Ihnen angestrebte Ausbildung gefördert werden kann, ist im Wesentlichen von der Beantwortung folgender Fragen abhängig:

- Ist Ihre Ausbildung förderungsfähig?
- Erfüllen Sie die persönlichen Förderungsvoraussetzungen?
- Ist Ihr Ausbildungsbedarf nicht durch Ihr eigenes Einkommen und Vermögen sowie Ihres Ehegatten und Ihren Eltern gedeckt?

Ansprechpartnerinnen: A – L: Daniela Mattick, Tel. 03876 713-742,

E-Mail: daniela.mattick@lkprignitz.de

M – Z: Annette Siegmund, Tel. 03876 713-746,

E-Mail: annette.siegmund@lkprignitz.de

Eigenanteil für Schulbücher (Lernmittel)

Lernmittel (z. B. Schulbücher) unterstützen das Lernen der Schülerinnen und Schüler in der Schule und zu Hause. Die Kosten für die notwendigen Schulbücher trägt bis auf einen Eigenanteil der jeweilige Schulträger (Gemeinde, Stadt oder Landkreis). Der Eigenanteil ermäßigt sich, wenn mindestens drei Kinder gleichzeitig eine Schule besuchen. Wird den Schülern am 01.08. eines Jahres eine Leistung nach dem Asylbewerberleistungsgesetz, dem Sozialgesetzbuch II oder XII gewährt, ist von den Eltern kein Eigenanteil zu tragen.

Ansprechpartner:

Matthias Rothert, Tel. 03876 713-1726, E-Mail: matthias.rothert@lkprignitz.de

- Auskunft über Kosten für Schulbücher (Lernmittel)

Schulsekretärin der jeweiligen Schule

- Anträge (formlos) auf Erstattung des Eigenanteils

Schulspeisung

In der Regel wird an Schulen für die Schülerinnen und Schüler ein warmes Mittagessen angeboten (Schulspeisung). Die Kosten für das Mittagessen tragen die Eltern. Besuchen Schülerinnen und Schüler Schulen in Trägerschaft des Landkreises Prignitz, wird unter bestimmten Voraussetzungen eine Ermäßigung gewährt (Gutschein vom Jobcenter oder vom Geschäftsbereich des Landkreises zur Teilnahme am gemeinschaftlichen Mittagessen, der Eigenanteil in Höhe von 1,00 € wird vom Landkreis Prignitz getragen).

Ansprechpartner:

Christoph Kauder, Tel. 03876 713-584, E-Mail: christoph.kauder@lkprignitz.de

- Auskunft über Regelungen zur Schulspeisung an kreiseigenen Schulen
- Schulsekretärin der jeweiligen Schule

Schülersozialfonds

Durch den Schülersozialfonds (Zuwendung des Landes Brandenburg) soll allen Schülerinnen und Schülern an Schulen unabhängig von der sozialen Lage der Eltern ermöglicht werden, an kostenpflichtigen schulischen Angeboten und Aktivitäten teilzunehmen. Zielgruppe für die Gewährung der finanziellen Unterstützung sind insbesondere Schülerinnen und Schüler der Jahrgangsstufen 1 bis 10, die Leistungen zur Sicherung des Lebensunterhalts beziehen. Es können auch Schülerinnen und Schüler unterstützt werden, deren Eltern sich in einer finanziellen Notlage befinden.

Ansprechpartner:

Hanka Schütt, Tel. 03395 700-746, E-Mail: hanka.schuett@lkprignitz.de

- Informationen zum Schülersozialfonds
- Schulleiter i. V. mit dem/der Klassenleiter/-in der jeweiligen Schule
- Anträge (mündlich) auf Gewährung einer Leistung aus dem Schülersozialfonds

PRIGNITZER NETZWERK KINDESWOHL

Mit dem „Prignitzer Netzwerk Kindeswohl“ soll das breite Spektrum vorhandener Unterstützungsangebote für Familien im Landkreis gebündelt werden. Dadurch wird es möglich, die Angebote unterschiedlicher Institutionen und Professionen sinnvoll miteinander zu verknüpfen und zu koordinieren. Mit der Geburt eines Kindes beginnt für Eltern ein neuer, aufregender Lebensabschnitt, nichts ist mehr, wie es vorher war. Mit der neuen Familiensituation entstehen so manche „Fragen rund um das Kleinkind“.



Eltern sehen ihren Lebensraum mit anderen Augen. Der Landkreis Prignitz bietet jungen Eltern und ihren Kindern für diese neue Lebensphase fachliche Beratung und Information durch Sozialpädagogen an. Das Angebot ist freiwillig, kostenlos und richtet sich an alle Eltern im Landkreis Prignitz. Dazu besuchen Sozialpädagogen alle Familien mit Neugeborenen und überbringen ein Begrüßungsgeschenk. Im häuslichen Umfeld der Eltern findet ein erstes Gespräch statt. Auf Wunsch und bei Bedarf kommen die Sozialpädagogen auch gern wieder, um die Eltern in ihrer neuen Rolle zu unterstützen.



© Haasamatz/PIXELIO

Angebote der Sozialpädagogen

- Information der Eltern über Einrichtungen und Angebote des Landkreises Prignitz wie z. B. Mutter-Vater-Kind-Gruppen oder Familientreffs
- Kontakt herstellen zu Familienanlaufstellen wie z. B. Kindertagesstätten, Tagesmüttern und anderen sozialen Einrichtungen.
- Beratung der Eltern zu von ihnen gewünschten Themen, Tipps und Unterstützung für den Alltag
- Vermittlung von eigenen Frühen Hilfen und Koordinierung Früher Hilfen von freien Trägern
- Vernetzung und Vermittlung in andere Institutionen
- Einsatz und Koordinierung von Ehrenamtlern in Familien

Darüber hinaus wird den Eltern und Familien Hilfe und Beratung zu Fragen oder Problemen in Bereichen wie Familienleben, Erziehung, Kindergarten und Schule, Verselbstständigung von Jugendlichen, Partnerschaft und Elternschaft, Allein erziehend, Vereinbarkeit von Familie und Beruf oder Trennung und Scheidung an. Die Sozialpädagogen helfen individuell, vertraulich, orientiert an den Anliegen der Eltern, unbürokratisch, kostenlos und qualifiziert in der gewohnten Umgebung. Sie nehmen Anregungen entgegen und beraten sowohl in persönlichen als auch Familiengesprächen.

Ansprechpartner:

Christina Rätke, Tel. 03876 713-1753, E-Mail: christina.raetke@lkprignitz.de

Brigitte Flügge, Tel. 03876 713-1752, E-Mail: brigitte.fluegge@lkprignitz.de

Sitz: Berliner Straße 49, 19348 Perleberg, Haus 6

AMBULANTE, TEILSTATIONÄRE UND STATIONÄRE PFLEGE

Ambulante Pflegedienste

Die Sozialstationen und Pflegedienste bieten pflegerische und hauswirtschaftliche Unterstützung und ergänzen bzw. entlasten die pflegenden Familien. Sie unterstützen bei sämtlichen täglich anfallenden Verrichtungen, bei Bedarf mehrmals am Tag. Darüber hinaus halten viele Dienste auch spezielle Beratungsangebote und Kontaktangebote bereit.

Ambulante Pflege des DRK in der Prignitz

Träger: DRK-Kreisverband Prignitz e. V.

Ansprechpartner: Hartmut Watschke
Friedensstr. 4 b, 19348 Perleberg
Tel. 03876 79148-0

Fax 03876 79148-30

E-Mail: kreisverband@drk-prignitz.de
Internet: www.drk-prignitz.de

Regionen: Pritzwalk, Meyenburg, Perleberg, Wittenberge, Lenzen

- Grundpflege und Hauswirtschaft SGB XI
- medizinische Behandlungspflege
- häusliche Demenzbetreuung
- Palliativpflege, Pflegeberatung
- Verhinderungs- und Urlaubspflege

Häusliche Kranken- und Seniorenpflege Doris Kühl, Wittenberge

Ansprechpartner: Doris Kühl
Eschenweg 4

19322 Wittenberge/OT Bentwisch
Tel. 03877 72559

Fax 03877 402808

- Pflegeberatung
- Pflegeversicherungsleistungen
- Medizinische Behandlungspflege
- Vermittlung von Hilfsangeboten
- Häusliche Demenzbetreuung
- Erledigung von Formalitäten
- Verhinderungs- und Urlaubspflege

Diakoniewerk Karstädt/Wilsnack e. V. – Ambulante Pflege

Träger: Diakoniewerk Karstädt/Wilsnack e. V.

Ansprechpartner:

A. Gützw, Tina Stech, Petra Hellie
Postliner Straße 4 a, 19357 Karstädt
Tel. 038797 9198-12

Fax 038797 9198-20

E-Mail: info@dw-karstaedt-wilsnack.de

- Häusliche Krankenpflege
- Pflegeversicherungsleistungen
- Urlaubs- und Verhinderungspflege
- Betreuungsleistungen § 45 b
- Haus- und Familienpflege
- Pflegeberatungsbesuche

- Allgemeine soziale Beratung
- verschiedene Vermittlungsangebote (Fahrdienste, Essensversorgung etc.)

Caritas-Sozialstation Perleberg

Träger: Caritas Altenhilfe gGmbH
Wittenberger Straße 58
19348 Perleberg
Tel. 03876 79730

AWO Ambulanter Pflegedienst, Perleberg

Träger: AWO Prignitz gGmbH

Ansprechpartner: Karin Dahse
Quitzwower Str. 2, 19348 Perleberg
Tel. 03876 30741-27

Fax 03876 30741-28

E-Mail: dahse@awo-prignitz.de,

Internet: www.awo-prignitz.de

- Grundpflege nach SGB XI
- Ärztliche Verordnungen SGB V
- Hauswirtschaft
- Verhinderungspflege als Urlaubs- und Krankheitsvertretung
- Beratung für pflegende Angehörige
- Pflegebesuche gemäß § 37 Absatz 3 SGB XI

Service- und Betreuungsdienst, Wittenberge

Inhaberin: Doris Hoffmeister
Im Pannbusch 39

19322 Wittenberge

Tel. 03877 68408, 03877 564438

E-Mail: hoffis-75@freenet.de

Sozialstation Prignitz der Volkssolidarität, Perleberg

Träger:

Volkssolidarität Landesverband
Brandenburg e. V.,
Regionalverband Prignitz-Ruppin

Ansprechpartner:

Ina Blank, Petra Sitter
Karl-Liebknecht-Str. 35
19348 Perleberg

Tel. 03876 307418-1

Fax 03876 307418-3

E-Mail: [prignitz-ruppin@](mailto:prignitz-ruppin@volkssolidaritaet.de)

volkssolidaritaet.de

Internet: www.volkssolidaritaet.de

- Begleitung von pflegenden Angehörigen
- Betreuung von Demenzpatienten
- Alzheimer Kontakt- und Beratungsstelle
- Beratung zur Wohnraumanpassung, Hausnotruf
- Vermittlung von Mittagstisch
- Begleitung von Selbsthilfegruppen
- Vermittlung von Veranstaltungen, Rehasport
- Chor, Handarbeit, Spielenachmittage in der Begegnungsstätte

AWO Sozialstation, Wittenberge

Träger: AWO Prignitz gGmbH

Ansprechpartner: Dajana Möhring

Lenzener Straße 17

19322 Wittenberge

Tel. 03877 9042-88

Fax 03877 9042-89

E-Mail: sozialstation@awo-prignitz.de

Internet: www.awo-prignitz.de

- Grundpflege nach SGB XI
- Ärztliche Verordnungen SGB V
- Hauswirtschaft
- Verhinderungspflege als Urlaubs- und Krankheitsvertretung
- Beratung für pflegende Angehörige
- Pflegebesuche gemäß § 37 Absatz 3 SGB XI

Diakoniestation Wittenberge

Träger: Diakoniestation

Wittenberge e. V.

Ansprechpartner:

Gina Grieswald

Perleberger Str. 24

19322 Wittenberge

Tel. 03877 402470

Fax 03877 60694

E-Mail: diakonie_wittenberge@web.de

Internet: www.diakonieportal.de

- Krankenpflege nach ärztlicher Verordnung
- Leistungen der Pflegeversicherung
- Urlaubs- und Verhinderungspflege
- Betreuungs- und Entlastungsleistungen
- Individuelle Betreuung Demenzkranker (Einzel- und Gruppenbetreuung)

SANITAS-Hauskrankenpflege, Pritzwalk

Träger: Sanitas Hauskrankenpflege
Elke Busse & Angela Diedrich

Ansprechpartner:

Elke Busse, Angela Diedrich
Kietz 42 b, 16928 Pritzwalk

Tel. 03395 310563

Fax 03395 311601

Mobil 0172 9067410

- Pflegekurse
- Krankenhausnachsorge
- Vermittlung von Pflegehilfsmitteln
- Vermittlung von Essen auf Rädern
- Begutachtung bei Pflege durch Angehörige

Multi Service „Sybille Ecknigk“, Pritzwalk

Ansprechpartner:

Sybille Ecknigk, Monika Neumann
Hagenstraße 18 a, 16928 Pritzwalk
Tel. 03395 302157

Fax 03395 311931

- umfassende pflegerische Betreuung
- Durchführung von Pflegekursen und Beratungen
- Vermittlung von Essen auf Rädern
- Behandlungspflege nach ärztlicher Verordnung

Private Hauskrankenpflege

Silvia Feuerböter, Pritzwalk

Ansprechpartner: Silvia Feuerböter

Grünstr. 33, 19328 Pritzwalk

Tel. 03395 400730

Fax 03395 400737

E-Mail: info@privatehauskrankenpflege.de

Internet: www.privatehauskrankenpflege.de

- Pflegeberater
- stundenweise Betreuung zu Hause oder in der Tagespflege
- Beantragung von Hilfsmitteln
- Vermittlung von Essen auf Rädern
- Vermittlung von altergerechtem Wohnraum und Hausnotrufdienst

Häusliche Kranken- und Altenpflege Sylvia Stech, Karstädt/OT Pröttlin

Ansprechpartner: Sylvia Stech

Pröttliner Hauptstraße 3

19357 Karstädt/OT Pröttlin

Tel. 038788 50-417

Fax 038788 50-232

E-Mail: hpd-stech@gmx.de

- Betreuung von Demenzpatienten
- Unterstützung bei Wohnraumanpassung
- Vermittlung von Essen auf Rädern, Friseur, etc.
- Fahrdienst
- Unterstützung bei Antragstellungen



Ambulanter Pflegedienst

Dörte Nowak,

Gumtow/OT Schönebeck

Ansprechpartner: Dörte Nowak
Woltersdorfer Weg 10
16928 Gumtow/OT Schönebeck
Tel./Fax 03395 300222

Ambulante Pflege

„Prignitzsonne“, Pritzwalk

Ansprechpartner: Ilka Roßmann

Doerfelstraße 8
16928 Pritzwalk
Tel. 03395 309502
Fax 03395 7098640

- Hauswirtschaftliche Versorgung als Sach- oder Privatleistung
- Vermittlung von:
 - Essen auf Rädern
 - Fußpflege, Friseur, Physiotherapie
 - Logopädie
 - Hausnotruf

Häusliche Krankenpflege

Erika Wagner GmbH, Pritzwalk

Ansprechpartner: Erika Wagner

Mozartweg 2
16928 Pritzwalk
Tel. 03395 303103

Häusliche Kranken- und Seniorenpflege Liane Zucht, Wittenberge

Ansprechpartner: Liane Zucht

Karl-Marx-Straße 30
19322 Wittenberge
Tel. 03877 70791
Fax 03877 405796
E-Mail: office@lianezucht.de
Internet: www.lianezucht.de

Ambulante Pflege Karstädt

Norbert Ziemann

Ansprechpartner: Kathrin Ziemann

Pestalozzistraße 14
19357 Karstädt
Tel. 038797 90244
Fax 038797 90245

„Johanna Ländlicher Pflegedienst“, Groß Pankow

Ansprechpartner: Jana Michaelis

Vettin 13
16928 Groß Pankow
Tel. 033975 706-88
Fax 033975 706-89
Mobil: 0171 4100148

- Grund- und Behandlungspflege
- Verhinderungs- und Urlaubspflege
- Betreuungsleistungen für demente Menschen
- hauswirtschaftliche Hilfe
- Fahrdienst, etc.

Ambulanter Pflegedienst der

Lebenshilfe, Wittenberge

Träger: Lebenshilfe Prignitz e. V.

Perleberger Str. 178
19322 Wittenberge
Tel. 03877 562599-22
Fax 03877 562599-20

Ambulante Seniorenpflege

Kerstin Förster,

Plattenburg/OT Hoppenrade

Ansprechpartner: Kerstin Förster

Kastanienallee 15
19339 Plattenburg/OT Hoppenrade
Tel. 033982 508-44
Fax 033982 508-47

Daheim-Pflege ambulant, Wittenberge

Ansprechpartner:

Christiane Manstetten
Johannes-Runge-Straße 18

19322 Wittenberge

Tel. 03877 562-656

Fax 03877 562-100

(Der Pflegedienst betreibt in Wittenberge zwei Pflege-WGs mit 24-h Betreuung für Menschen mit hohem Pflege- und Betreuungsbedarf.)

Pflegedienst Marlis Lenz, Berge

Ansprechpartner: Marlis Lenz

Lindenplatz 1 a, 19348 Berge
Tel. 038785 9010-78
Fax 038785 9010-96
E-Mail: pflegedienst-lenz@web.de

Altenpflegefamilie Monika und

Siegfried Niebus, Kümmernitztal/OT Grabow

MartinsHof – unterstützende Wohnform – betreute Ferien

Träger: privat

Hauptstr. 14
16945 Kümmernitztal/OT Grabow
Tel. 033968 508900
Fax: 033968 50958
Internet: www.martinshof-grabow.de
E-Mail: info@martinshof-grabow.de

Ambulanter Pflegedienst der

Lebenshilfe, Wittenberge

Träger: Lebenshilfe Prignitz e. V.

Perleberger Str. 178
19322 Wittenberge
Tel. 03877 562599-22
Fax 03877 562599-20



Altersgerechtes Wohnen

OHNE BETREUUNGSANGEBOT

Eine Wohnform, die es ermöglicht, auch im Alter noch selbstständig und eigenverantwortlich einen Haushalt zu führen, sind altersgerechte Wohnungen. Ausstattungsfaktoren wie z. B. Fahrstuhl, Lage in der unteren Etage, moderne Heizung, altersgerechte Sanitäreinrichtungen, Gemeinschaftsräume, gute Einkaufsmöglichkeiten, Hausmeisterbetreuung usw. sind auf die Bedürfnisse älterer Menschen abgestimmt.

Seniorenzentrum Marienfließ

Träger: Stephanus Wohnen und Pflege

Ansprechpartner: Ralf Knacke
Stift 4

16945 Marienfließ/OT Stepenitz
Tel. 033969 414-0
Fax 033969 414-55

- Lieferung von Mittag möglich

Seniorenzentrum „Christophorus“, Pritzwalk

Träger: Stephanus Wohnen und Pflege
Gartenstraße 11, 16928 Pritzwalk
Tel. 03395 745-0
Fax 03395 745-30

AWO Wohnhäuser, Perleberg

Träger: AWO Prignitz gGmbH
Ansprechpartner: Hartmut Holst
Franz-Grunick-Straße 1 b – 1 e
19348 Perleberg
Tel. 03876 30741-29
Fax 03876 30741-11
E-Mail: holst@awo-prignitz.de
Internet: www.awo-prignitz.de

- 2- und 3-Raum-Wohnungen
- in den Aufgängen 1 c und 1 d altengerecht mit Aufzug
- alle Wohnungen mit Balkon/Terrasse
- Parkplatz am Haus

AWO Wohnhäuser, Wittenberge

Träger: AWO Prignitz gGmbH
Ansprechpartner: Hartmut Holst
Johannes-Runge-Straße 5/6
19322 Wittenberge
Tel. 03876 30741-29
Fax 03876 30741-11
E-Mail: holst@awo-prignitz.de
Internet: www.awo-prignitz.de

- im Jahnschulviertel zentrumsnah gelegen
- eigenständiges und selbstbestimmtes Wohnen
- Gemeinschaftsraum

Wohnungsbaugesellschaft der Stadt Wittenberge mbH

Träger: WGW mbH
Ansprechpartner: Torsten Diehn
Parkstraße 90, 19322 Wittenberge
Tel. 03877 9253-0
Fax 03877 9253-99
E-Mail: wgw@wg-wittenberge.de
Internet: www.wg-wittenberge.de
www.facebook.com/wg.wittenberge

- barrierefreies Wohnen
- Unterstützung bei Wohnraumanpassung
- Innen- und Außenreinigung, Hausmeisterdienste, Instandhaltung und Gartenpflege
- Unterstützung bei Umzügen

Wohnungsgenossenschaft Elbstrom eG Wittenberge

Träger: Wohnungsgenossenschaft Elbstrom eG Wittenberge
Ansprechpartner: Ute Zimmer
Dr.-Wilhelm-Külz-Straße 2 a
19322 Wittenberge
Tel. 03877 9223-0 oder 405588
Fax 03877 60477

- Unterstützung bei Beantragung von Pflegestufen, Pflegehilfsmitteln, Wohnraumanpassungsmaßnahmen und bei Behörden
- Nachbarschaftstreff
- Sozialbüro

AWO Alten- und behindertengerechtes Wohnen, Perleberg

Träger: AWO Prignitz gGmbH
Ansprechpartner: Hartmut Holst
Franz-Grunick-Straße 25
19348 Perleberg
Tel. 03876 30741-29
Fax 03876 30741-11
E-Mail: holst@awo-prignitz.de
Internet: www.awo-prignitz.de

- seniorengerechte Wohnungen mit Aufzug
- eigenständiges und selbstbestimmtes Wohnen
- Hausnotrufsystem
- Beratung und Hilfestellung

AWO Alten- und behindertengerechtes Wohnen, Bad Wilsnack

Träger: AWO Prignitz gGmbH
Ansprechpartner: Hartmut Holst
Legder Chaussee 3/4
19336 Bad Wilsnack
Tel. 03876 30741-29
Fax 03876 30 741-11
E-Mail: holst@awo-prignitz.de
Internet: www.awo-prignitz.de

- seniorengerechte Wohnungen mit Aufzug
- eigenständiges und selbstbestimmtes Wohnen
- Hausnotrufsystem
- Beratung und Hilfestellung

Wohngemeinschaft, Pritzwalk

Träger: Privat

Ansprechpartner:

Sybille Ecknigk, Monika Neumann
Hagenstraße 18 a, 16928 Pritzwalk
Tel. 03395 302157

Fax 03395 311931

E-Mail: pflegedienst@multiservice-
prignitz.de

- Begegnungsstätte für Demente
- mobile Essensversorgung

Pflegewohnen, Pritzwalk

Träger: Multi-Service Sybille Ecknigk
Havelberger Str. 18
16928 Pritzwalk

Tel. 03395 302157

Fax 03395 311931

E-Mail: pflegedienst@multiservice-
prignitz.de

- Pflege in der eigenen Mietwohnung
- Barriere freies Wohnen
- Notruf
- Gemeinsame Aufenthaltsräume und schöne Terrasse

„Haus der Volkssolidarität“, Perleberg

Träger: Volkssolidarität Landesverband
Brandenburg e. V.

Ansprechpartner:

Frau Blank, Frau Wöhlert
Karl-Liebknecht-Straße 35
19348 Perleberg

Tel. 03876 3074-181

Fax 03876 3074-183

- Wohngemeinschaft für Menschen mit Demenz
- teilweise barrierefrei
- Clubraum/Hausmeister
- jede Wohnung ist mit Notrufsystem ausgestattet

MIT BETREUNGSANGEBOT

Der Bewohner lebt unabhängig und selbstständig in einer Wohnanlage. Das Wohnen in der eigenen Wohnung steht im Vordergrund. Ziel des betreuten Wohnens ist es, selbstständiges Wohnen und eine eigenständige Haushaltsführung im Alter zu fördern und den Eintritt der Pflegebedürftigkeit so weit wie möglich zu verhindern oder hinaus zu schieben. Es werden bestimmte Hilfs- und Betreuungsleistungen zur Verfügung gestellt, die Sicherheit und individuelle Beratung bieten.

DRK Seniorenwohncentrum Wittenberge

Träger: DRK-Kreisverband Prignitz e. V.

Ansprechpartner: Uwe Göring
Horning 60, 19322 Wittenberge
Tel. 03877 405068 oder 6593

Fax 03877 5627100

E-Mail: drkhorning60@freenet.de

Internet: www.drk-prignitz.de

- betreutes Wohnen
- ambulante Pflege u. Hauswirtschaft
- Vermittlung von Hausnotruf und ambulatem Hospizdienst
- Seniorenclub

DRK - Servicewohnen Perleberg

Träger: DRK-Kreisverband Prignitz e. V.

Ansprechpartner: Michael Grothe
Friedenstraße 4 b und 4 c
19348 Perleberg

Tel. 03876 79148-31 oder 79148-0

Fax 03876 79148-30

E-Mail: m.grothe@drk-prignitz.de

Internet: www.drk-prignitz.de

- betreutes Wohnen für Menschen (barrierefrei) mit Handicaps, alt gewordene, behinderte Menschen

- Seniorenclub, Seniorensport und Seniorenreisen
- Mittagstisch
- Vermittlung ambulanter und teilstationärer Pflege sowie vollstationärer Pflege
- Gedächtnistraining
- Bürger- und Pflegeberatung
- verschiedene Bildungsangebote
- Chorgruppe
- Fahrrad- und Wandergruppe
- Tanzveranstaltungen
- Gesellschaftsspiele, Filmvorführungen
- Kaffeenachmittage

Wohnen am und im Heim Evangelisches Seniorenzentrum „Lindenstraße“, Perleberg

Träger: Landesausschuss für Innere
Mission (LAFIM)

Ansprechpartner: Uta Buls

Lindenstraße 18, 19348 Perleberg

Tel. 03876 7953-0

Fax 03876 7953-99

E-Mail: eszperleberg@lafim.de

Internet: www.lafim.de

- offener Mittagstisch
- Möglichkeit der Teilnahme an den Veranstaltungen der Einrichtung
- Hausnotruf
- Vermittlung und Beratung von Pflege und Seelsorge

Seniorenbetreutes Wohnen Rosemarie Förster, Plattenburg/OT Hoppenrade

Träger: Privat

Ansprechpartner:

Rosemarie Förster

Kastanienallee 15 a

19339 Plattenburg/OT Hoppenrade

Tel. 033982 50844

Fax 033982 50847

Betreutes Wohnen am Heim Evangelisches Seniorenzentrum „Willi Kupas“, Wittenberge

Träger: Landesausschuss für Innere
Mission (LAFIM)

Ansprechpartner: Anke Brauer

Stadtpfeiferweg 1, 19322 Wittenberge

Tel. 03877 983-0

Fax 03877 983-219

- Seniorenmittagstisch
- Teilnahme an allen Veranstaltungen im Haus
- Hausnotruf
- Vermittlung und Beratung von Pflege und Seelsorge

AWO Wohngemeinschaft mit ambulatem Pflegebedarf

Träger: AWO Prignitz gGmbH

Ansprechpartner: Martina Kalas
Johannes-Runge-Straße 6
19322 Wittenberge

Tel. 03877 5673077

Fax 03877 904289

E-Mail: sozialstation@awo-
prignitz.de

Internet: www.awo-prignitz.de

- barrierefreies Wohnen in einem Wohnhaus mit Aufzug
- individuelle Betreuung
- allgemeine Betreuungsangebote
- Vermittlung von Leistungen verschiedener Anbieter

AWO Betreutes Wohnen, Perleberg

Träger: AWO Prignitz gGmbH

Ansprechpartner: Hartmut Holst
Franz-Grunick-Straße 1 a
19348 Perleberg

Tel. 03876 30741-29

Fax 03876 30741-11

E-Mail: holst@awo-prignitz.de,

Internet: www.awo-prignitz.de

TAGESPFLEGE

In Tagespflegeeinrichtungen werden ältere, kranke Menschen und pflegebedürftige Erwachsene tagsüber gepflegt, versorgt und betreut. Dies kann wahlweise – je nach Bedarf – an einem, mehreren oder allen Wochentagen geschehen. Die Tagespflege dient als Bindeglied zwischen der ambulanten und stationären Versorgung und fördert Alltagskompetenzen, um in der Häuslichkeit das eigene Leben selbstständig zu bestimmen.

DRK-Tagespflegestätte Perleberg

Träger: DRK-Kreisverband Prignitz e. V.

Ansprechpartner: Marena Milde
Friedensstr. 4 b, 19348 Perleberg
Tel. 03876 7914828

Fax 03876 7914829

E-Mail: tagespflegeperleberg@
drk-prignitz.de

Internet: www.drk-prignitz.de

- teilstationäre Pflegeleistungen
- Vermittlung ambulanter Pflege, Hauswirtschaft und

Behandlungspflege

- barrierefreier Wohnraum
- 5 Tage die Woche 7 – 16 Uhr

DRK-Tages- und Nachtpflegestätte Pritzwalk

Träger:

DRK-Kreisverband Prignitz e. V.

Ansprechpartner: Karin Garnatz
Gartenstr. 11 b, 16928 Pritzwalk
Tel. 03395 301280

Fax 03395 301281

E-Mail: tagespflegepritzwalk@
drk-prignitz.de

Internet: www.drk-prignitz.de

- teilstationäre Pflegeleistungen und Pflegeberatung
- Vermittlung ambulanter Pflege, Hauswirtschaft und Behandlungspflege
- Seniorenclub „Lebensfreude“

DRK Tages- und Nachtpflege Wittenberge

Träger: Deutsches Rotes Kreuz
Kreisverband Prignitz e. V.

Ansprechpartner: Bianca Sachtleben
Perleb. Str. 132, 19322 Wittenberge
Tel. 03877 5627260

Fax 03877 5627261

E-Mail: tagespflegewittenberge@
drk-prignitz.de

AWO-Seniorenzentrum „Am Wald“ – Tagespflege, Bad Wilsnack

Träger: AWO Seniorenzentren
Brandenburg gGmbH

Ansprechpartner: Gabriela Bluhm
Legder Chaussee 2

19336 Bad Wilsnack

Tel. 038791 801-105

Fax 038791 801-102

E-Mail: info@bad-wilsnack.awo-
seniorenzentrum.de

- Probetag, Hol- und Bringdienst
- eigene Wahl der Besuchstage
- Frühstück, Mittag, Nachmittagskaffee
- pflegerische und medizinische Betreuung unter Einbeziehung des Hausarztes
- Begleitung zum Facharzt, Frisörbesuche sowie Hand- und Fußpflege
- Therapie „Tiere – Freunde der Menschen“
- Beratung pflegender Angehöriger, Maßnahmen der Beschäftigung

AWO Tagespflege Wittenberge

Träger: AWO Prignitz gGmbH

Ansprechpartner: Margrit Zander
Bahnstraße 59, 19322 Wittenberge
Tel. 03877 56272-58

Fax 03877 56272-59

E-Mail: tagespflege-wb@awo-
prignitz.de

- hauseigener Fahrdienst
- Betreuungsangebote entsprechend den Wünschen unserer Gäste
- abwechslungsreiche Tagesgestaltung
- individuelle, bedürfnisgerechte Pflegeleistungen

AWO Tagespflege Perleberg

Träger: AWO Prignitz gGmbH

Pflegedienstleiterin: Margrit Zander
Bäckerstr. 20, 19348 Perleberg
Tel. 03876 3076051

E-Mail: tagespflege-per@
awo-prignitz.de

www.awo-prignitz.de

Tagespflege Karstädt/Bad Wilsnack

Träger: Diakoniewerk Karstädt/
Wilsnack e. V.

Ansprechpartner: Andrea Grosse
Postliner Straße 23, 19357 Karstädt

E-Mail: info@dw-karstaedt-
wilsnack.de

- Probebesuchstag
- Pflegerische und medizinische Betreuung
- Strukturelles Tagesangebot

Tagesstätte für erwachsene Menschen mit geistiger, körperlicher und/oder mehrfacher Behinderung, Wittenberge

Träger: Lebenshilfe Prignitz e. V.
Horning 96, 19322 Wittenberge
Tel. 03877 69854

Tagespflegezentrum am Külzberg, Wittenberge

Träger: Lebenshilfe Prignitz e. V.
Dr.-Wilhelm-Külz-Str. 20
19322 Wittenberge
Tel. 03877 5627205

Private Tagespflege Silvia Feuerböter, Pritzwalk

Ansprechpartner: Silvia Feuerböter
Schillerstraße 28 a, 16928 Pritzwalk
Tel. 03395 400-710
Fax 03395 400-712
E-Mail: info@privatetagespflege.de

© Landkreis Prignitz



Seniorenzentren


Stephanus Wohnen und Pflege in der Prignitz

Seniorenzentrum Christophorus
Gartenstraße 11 • 16928 Pritzwalk
Tel. 03395 74 50

Seniorenzentrum Marienfließ
Stift 4 • OT Stepenitz • 16945 Marienfließ
Tel. 033969 41 40

www.stephanus-wohnen-pflege.de

 **STEPHANUS
WOHNEN & PFLEGE**

 **AWO** Arbeiterwohlfahrt Seniorenzentren
Brandenburg gGmbH

Seniorenzentrum „Am Wald“

Legder Chaussee 2
19336 Bad Wilsnack
Telefon 038791 8010
Telefax 038791 801102
info@bad-wilsnack.awo-seniorenzentrum.de



Im Alter nicht allein

Betreutes Wohnen
Ein Stück Lebensqualität

Gemeinsam spielen, gemeinsam lachen: Ob in der Senioren-WG oder im Betreuten Wohnen: Es gibt mehrere Möglichkeiten, der sozialen Isolation zu entfliehen.



Altersgerecht wohnen

Einen alten Baum verpflanzt man nicht, heißt es in einem Sprichwort. Doch irgendwann stehen Senioren vor der sicherlich schweren Entscheidung: Ist der altersgerechte Umbau ihres Domizils möglich oder ist doch ein Umzug angebracht?

Betreutes Wohnen, Mehrgenerationenhäuser, Wohngemeinschaften... Es gibt mehrere Möglichkeiten. Das passende Wohnmodell für den Lebensabend zu finden, hängt zum Teil auch von den finanziellen Möglichkeiten ab. Aber auch von der jeweiligen Persönlichkeit.

- Die **Wohngemeinschaft** ist interessant für Menschen, die nicht gern allein sind. Das für junge Leute bekannte Modell des Zusammenlebens ist in den zurückliegenden Jahren auch für Senioren immer attraktiver geworden. Beugt es doch Altersarmut vor. Und im Notfall ist fast immer jemand in der Nähe.

- Immer beliebter werden auch **Mehrgenerationenhäuser**. Hier leben mehrere Generationen unter einem Dach – wie in Großfamilien. Gegenseitige Unterstützung, Arbeitsteilung und Erfahrungsaustausch: Jung und Alt können hier voneinander profitieren.
- Wer möglichst lange in seinem Haus oder seiner Wohnung leben möchte, sollte diese **barrierefrei** umgestalten lassen. Ebenerdige Zugänge zu allen Räumen und auch im Bad, Treppenlifte... Senioren können sich bei Wohnberatungsstellen kostenlos informieren. Von der zuständigen Pflegekasse kann es finanzielle Zuschüsse geben.
- Wenn Anbieter barrierefreies Wohnen mit zusätzlichen Serviceleistungen kombinieren, spricht man von **Betreutem Wohnen**. Neben der Miete zahlen die Bewohner hierbei eine Betreuungspauschale.
- Ein **Seniorenheim** bietet rund um die Uhr pflegerische Unterstützung. Die Kosten sind nicht zu unterschätzen. Informationen bekommen Ratsuchende über die Pflegekassen.

DRK-Tagespflegestätte im Lebenskreis, Lenzen

Träger: Deutsches Rotes Kreuz
Kreisverband Prignitz e. V.

Ansprechpartner: Bianca Sachtleben
Am Volksplatz 4, 19309 Lenzen
Tel. 038792 96-445
Fax 038792 98-443

Multi-Service Tagespflege Sybille Ecknigk, Pritzwalk

Träger: Multi-Service Sybille Ecknigk

Ansprechpartner:
Sybille Ecknigk, Nicole Hackert
Hagenstr. 18, 16928 Pritzwalk
Tel. 03395 3000360
Internet: www.multiservice-prignitz.de

Tagespflege Ziehmann, Karstädt

Träger: Norbert Ziehmann
Pestalozzistr. 14, 19357 Karstädt
Tel. 038797 90244
Fax 038797 90245

PFLEGEHEIME

Wenn eine Betreuung und Versorgung im eigenen Wohnraum nicht mehr möglich ist, ist der Umzug in ein Pflegeheim oft unumgänglich. Die Pflegeheime im Landkreis bieten eine angenehme Wohnatmosphäre, Vollverpflegung und Betreuung sowie Pflege rund um die Uhr. Die Einrichtungen bieten neben der Absicherung aller pflegerischen Leistungen eine ganze Reihe weiterer Dienstleistungen an. Diese sind nachfolgend auszugsweise aufgeführt und sollen Ihnen bei der Wahl der richtigen Einrichtung helfen.

Seniorenzentrum „Christophorus“, Pritzwalk

Träger: Stephanus Wohnen und
Pflege

Ansprechpartner: Ralf Knacke
Gartenstraße 11, 16928 Pritzwalk
Tel. 03395 745-0
Fax 03395 745-30
E-Mail: sz-christophorus@stephanus.org
Internet: www.stephanus-wohnen-pflege.de

- vollstationäre Pflege und Kurzzeitpflege
- verschiedene Beschäftigungsangebote: Ergotherapie/Gymnastik, Gedächtnistraining, etc.
- wöchentliche Andachten
- hauseigene Küche
- Kooperation mit Ärzten, Fußpflege, Frisör, Physiotherapie
- Begegnungen mit Schülern und Kita-Kindern

KMG Seniorenheim am Klinikum Pritzwalk

Träger: KMG Seniorenheime GmbH
Perleberger Straße 2
16928 Pritzwalk

Ansprechpartner: Anika Merten
Perleberger Str. 2, 16928 Pritzwalk
Tel. 03395 683-0
Fax 03395 683-700
E-Mail: seniorenheime@kmg-kliniken.de
Internet: www.kmg-kliniken.de

- vollstationäre Pflege und Kurzzeitpflege
- Koch- und Backtherapie, Hirnleistungstraining, Seniorengymnastik
- Grillnachmittage, Sommerfeste, Modenschauen
- Ergo-/Physiotherapie, Frisör, Fußpflege

KMG Seniorenresidenz „Haus Goethe“, Pritzwalk

Träger: KMG Seniorenheime GmbH
Perleberger Straße 2
16928 Pritzwalk

Ansprechpartner:
Heike Hartmann
Dr.-Wilhelm-Külz-Straße 9 a
19336 Bad Wilsnack
Tel. 038791 350-00
Fax 038791 351-01
E-Mail: seniorenheime@kmg-kliniken.de
Internet: www.kmg-kliniken.de

- vollstationäre Pflege und Kurzzeitpflege
- Koch- und Backtherapie, Hirnleistungstraining, Seniorengymnastik
- Grillnachmittage, Sommerfeste, Modenschauen
- Ergo-/Physiotherapie, Frisör, Fußpflege

AWO – Seniorenzentrum „Am Wald“, Bad Wilsnack

Träger: Seniorenzentren Brandenburg gGmbH

Ansprechpartner:
Anke Schicketanz
Legder Chaussee 2
19336 Bad Wilsnack
Tel. 038791 801-0
Fax 038791 801-102
E-Mail: info@bad-wilsnack.awo-seniorenzentrum.de
Internet: www.awo-potsdam.de

- vollstationäre Pflege, Kurzzeit-, Verhinderungs- und Tagespflege
- Kooperation mit Ärzten

DRK – Alten- und Pflegeeinrichtung „Lebenskreis“, Lenzen

Träger: DRK-Kreisverband
Prignitz e. V.

Ansprechpartner:
Barbara Hülsbeck,
Heike Rath-Lukoschat
Am Volksplatz 4, 19309 Lenzen
Tel. 038792 984-0
Fax 038792 984-20
E-Mail: aphlenzen@t-online.de
Internet: www.drk-prignitz.de

- vollstationäre Pflege und Kurzzeitpflege
- Demenzspezialisierung
- Einbindung von Ehrenamt und Angehörigen
- Mittagstisch für Senioren
- Kurzzeit- und Verhinderungspflege

Evangelisches Seniorenzentrum „Willi-Kupas“, Wittenberge

Träger: Landesausschuss für Innere Mission (LAFIM), Dienste für Menschen im Alter gGmbH

Ansprechpartner: Anke Brauer
Stadtpfeiferweg 1
19322 Wittenberge
Tel. 03877 983-0
Fax 03877 983-219

- stationäre Pflege und Kurzzeitpflege
- Seniorenmittagstisch
- Sozialer Dienst, Beratung in Pflege und Betreuung
- Begleitung von Schwerkranken und Sterbenden
- Verhinderungspflege
- Vielfältige Einzel- und Gruppenangebote
- Gestaltung von jahreszeitlichen Festen

**AWO Seniorenpflegezentrum
„Am Clara Zetkin Park“,
Wittenberge**

Träger: AWO Prignitz gGmbH

Ansprechpartner:

Sandra Hoffmann, Kerstin Meierholz
Stein-Hardenberg-Straße 10

19322 Wittenberge

Tel. 03877 5675-0

Fax 03877 5675-42

E-Mail: seniorenpflegezentrum@
awo-prignitz.de

Internet: www.awo-prignitz.de

- vollstationäre Pflegeeinrichtung mit Kurzzeitpflegeplätzen
- individuelle Pflege nach Ihren Wünschen
- medizinische Behandlungspflege
- vielfältige Betreuungsangebote
- Beratungsgespräche

**Evangelisches Seniorenzentrum
„Lindenstraße“, Perleberg**

Träger: Landesausschuss für Innere Mission (LAFIM), Dienste für Menschen im Alter gGmbH

Ansprechpartner: Uta Buls

Lindenstraße 18
19348 Perleberg

Tel. 03876 7953-0

Fax 03876 7953-99

E-Mail: eszperleberg@lafim.de

Internet: www.lafim.de

- vollstationäre Pflege
- offener Mittagstisch
- vielfältige Einzel- und Gruppenangebote
- Gestaltung von jahreszeitlichen Festen

Seniorenzentrum Marienfließ

Träger: Stephanus Wohnen und Pflege

Ansprechpartner: Ralf Knacke
Stift 4

16945 Marienfließ/OT Stepenitz

Tel. 033969 414-0

Fax 033969 414-55

E-Mail: sz-marienfluss@
stephanus.de

- vollstationäre Pflege
- Lieferung von Mittagessen
- Kurzzeitpflege

SRP Senioren-Residenz-Prignitz

Träger: SRP Senioren-Residenz-Prignitz GmbH

Ansprechpartner: Adrian Zechser

Dorfstraße 31

16928 Pritzwalk/OT Sadenbeck

Tel. 033989 2080-0

Fax 033989 2080-19

E-Mail: info@senioren-residenz-
prignitz.de

Internet: www.senioren-
residenz-prignitz.de

- vollstationäre Pflege und Kurzzeitpflege
- Demenzspezialisierung
- Beschäftigungs-, Ergo-/Physiotherapie
- Frisör, Fußpflege
- Begleitservice zu Arztbesuchen
- Heimarzt – AOK Care Plus
- Familiäres, individuelles Betreuungskonzept

**Seniorenpflegezentrum
Perleberg**

Träger: Kreis Krankenhaus Prignitz
gemeinnützige GmbH

Ansprechpartner: Kirsten Herling
Ackerstraße 5, 19348 Perleberg

Tel. 03876 30755-500

Fax 03876 30755-503

E-Mail: k.herling@krankenhaus-
prignitz.de

71 Pflegeplätze, 1 Kurzzeitpflegeplatz, 48 Einzelzimmer, 12 Doppelzimmer (Betreuung von Ehepaaren möglich), alle Pflegestufen

- vollstationäre Pflege und Kurzzeitpflege
- medizinische Versorgung durch Hausärzte, Fahrdienst
- Kraft- und Balancetraining, Esstraining, Wasch- und Anziehtraining, Einzeltherapie, Ergo-/Physiotherapie, tiergestützte Therapie, Holzarbeiten
- Akkustikgruppe
- Frisör, Fußpflege
- Gottesdienst

**Seniorenpflegezentrum
Wittenberge**

Träger: Kreis Krankenhaus Prignitz
gemeinnützige GmbH

Einrichtungsleitung: Bernd Menze

Pflegedienstleitung:

Ute Timmermann
Krausestr. 35, 19322 Wittenberge

Tel. 03877 56349-0

Fax 03877 56349-503

E-Mail: b.menze@krankenhaus-
prignitz.de

77 Pflegeplätze, 1 Kurzzeitpflegeplatz, nur Einzelzimmer, alle Pflegestufen

- vollstationäre Pflege und Kurzzeitpflege
- medizinische Versorgung durch Hausärzte, Fahrdienst
- Sturz- und Balancetraining, tiergestützte Therapie
- Handarbeiten, umfangreiches Betreuungsangebot
- Frisör, Fußpflege, Physiotherapie
- Gottesdienst



BERATUNGS-, BETREUUNGS- UND BEGEGNUNGSSTÄTTEN FÜR SENIOREN

DRK-Betreuungs- und Beratungsstelle, Wittenberge

Träger: DRK Kreisverband
Prignitz e. V.

Ansprechpartner: Sabine Otto
Horning 60, 19322 Wittenberge
Tel. 03877 56227260
Fax 03877 5627100
E-Mail: s.otto@drk-prignitz.de
Internet: www.drk-prignitz.de

- Beratungsleistungen für Angehörige von Demenzerkrankten
- Alzheimerberatung, Betreuungsgruppe für Demenzerkrankte

Alzheimer Kontakt- und Beratungsstelle, Perleberg

Träger: Volkssolidarität Landesverband Brandenburg e. V.,
Regionalverband Prignitz-Ruppin

Ansprechpartner:

Ina Blank, Petra Sitter
K.-Liebknecht-Str. 35, 19348 Perleberg
Tel. 03876 307418-1
Fax 03876 307418-3
E-Mail: prignitz-ruppin@
volkssolidaritaet.de
Internet: www.volkssolidaritaet.de

- Begleitung von Selbsthilfegruppen
- Betreuungsgruppe für Demenzerkrankte

AWO Begegnungsstätte Perleberg

Träger: AWO Kreisverband
Prignitz e. V.

Ansprechpartner: Ute Prill
Quitzwor Str. 2 a, 19348 Perleberg
Tel. 03876 3074134
Fax 03876 3074111
E-Mail: begegnung-per@awo-prignitz.de

Internet: www.awo-prignitz.de

- Miteinander Spaß haben – Spielegruppen
- Informiert sein – Vorträge, Lesungen
- Kreativ sein – Handarbeit
- Gesund bleiben – Radwandergruppe, Seniorengymnastik
- Selbsthilfegruppen – z. B. Tinnitus, Diabetiker

AWO Begegnungsstätte Wittenberge

Träger: AWO Kreisverband
Prignitz e. V.

Ansprechpartner: Giesela Littmann
Perleberger Str. 106
19322 Wittenberge
Tel. 03877 402177
E-Mail: info@awo-prignitz.de
Internet: www.awo-prignitz.de

- Miteinander Spaß haben – Spielegruppen
- Informiert sein – Vorträge, Lesungen
- Kreativ sein – Handarbeit
- Gesund bleiben – Radwandergruppe, Seniorengymnastik
- Selbsthilfegruppen – z. B. Tinnitus, Diabetiker

AWO Begegnungsstätte Pritzwalk

Träger: AWO Kreisverband
Prignitz e. V.

Ansprechpartner: Annette Lukaschek
Hagenstraße 21 a, 16928 Pritzwalk
Tel. 03877 400116
E-Mail: info@awo-prignitz.de

Internet: www.awo-prignitz.de

- Miteinander Spaß haben – Spielegruppen
- Informiert sein – Vorträge, Lesungen
- Kreativ sein – Handarbeit
- Gesund bleiben – Radwandergruppe, Seniorengymnastik, Selbsthilfegruppen – z. B. Tinnitus, Diabetiker

AWO Begegnungsstätte Glöwen

Träger: AWO Kreisverband
Prignitz e. V.

Ansprechpartner: Hans Kurthals
Am Waldeck 17
19339 Plattenburg/OT Glöwen
Tel. 038787 81102



E-Mail: info@awo-prignitz.de
Internet: www.awo-prignitz.de

- Miteinander Spaß haben – Spielegruppen
- Informiert sein – Vorträge, Lesungen

AWO Begegnungsstätte Dallmin

Träger: AWO Kreisverband
Prignitz e. V.
Ansprechpartner: Antje Bosse
Marktplätz 7

19357 Karstädt/OT Dallmin
Tel. 038787 81102
E-Mail: info@awo-prignitz.de
Internet: www.awo-prignitz.de

- Miteinander Spaß haben – Spielegruppen
- Informiert sein – Vorträge, Lesungen

Bürgerhaus Meyenburg

Träger: DRK Kreisverband
Prignitz e. V.
Ansprechpartner: Sigrid Timm,
Marko Fischer
Marktstraße 15, 16945 Meyenburg
Tel. 033968 50560
Fax 033968 50161
E-Mail: buergerhausmeyenburg@
drk-prignitz.de

Internet: www.drk-prignitz.de

- Beratungsleistungen für Angehörige von Demenzerkrankten
- Betreuungsgruppe für Demenzerkrankte
- Vermittlung ambulanter Pflege und Hauswirtschaftsleistungen
- allgemeine Wohnraum- und Pflegeberatung
- Mittagstisch 30

- Seniorenclub und Seniorenreisen
- häusliche Betreuung und Entlastungsleistungen

Caritas Regionalstelle Perleberg

Träger: Caritas Altenhilfe gGmbH
Wittenberger Straße 58
19348 Perleberg
Tel. 03876 79 730

- Betreuungsgruppe für Demenzerkrankte

Begegnungsstätte/Seniorenclub, Perleberg

Träger: DRK Kreisverband
Prignitz e. V.
Ansprechpartner: Michael Grothe
Friedensstraße 4 b und 4 c
19348 Perleberg
Tel. 03876 79148-31
Fax 03876 79148-30

E-Mail: m.grothe@drk-prignitz.de
Internet: www.drk-prignitz.de

- kulturelle Clubarbeit
- Mittagstisch
- Seniorensport und -reisen
- verschiedene Bildungsangebote
- Handarbeits- und Bastelkreis

- einmal wöchentlich Gedächtnistraining
- Tischtennisgruppe „Schmetterkeule“

Seniorenclub „Horning 60“, Wittenberge

Träger: DRK-Kreisverband
Prignitz e. V.
Ansprechpartner: Uwe Göhring
Horning 60, 19322 Wittenberge
Tel. 03877 405068 oder 6593
Fax 03877 5627100
E-Mail: drkhoming60@freenet.de
Internet: www.drk-prignitz.de

- Clubarbeit mit verschiedenen Aktivitäten für Bürger/innen des Kietzes und Mieter des betreuten Wohnens
- Mittagstisch

Multi Service „Sybille Ecknigk“, Pritzwalk

Ansprechpartner: Sybille Ecknigk,
Monika Neumann
Hagenstraße 18 a, 16928 Pritzwalk
Tel. 03395 302157
Fax 03395 311931

- Begegnungsstätte für psychisch Kranke und Demente
- für vereinsame und geselligkeitsliebende Menschen jeden Alters

Mehrgenerationenhaus „Perle-Treff“, Perleberg

Träger: Christliches Jugenddorfwerk
Deutschlands gemeinnütziger e. V. (CJD)
Ansprechpartner: Carla Kaiser
Reetzer Straße 73, 19348 Perleberg
Tel. 03876 7834502
E-Mail: carla.kaiser@cjdprignitz.de

Diakoniewerk Karstädt/Wilsnack e. V. Gruppenarbeit

Träger: Diakoniewerk Karstädt/
Wilsnack e. V.
Ansprechpartner: Christina Puhle
Postliner Straße 4 a, 19357 Karstädt
Tel. 038797 919815

- Selbsthilfegruppen
- Begegnungsstätte

VOS Bezirksgruppe Westprignitz

Träger: Gemeinschaft ehemaliger
politischer Häftlinge e. V.
Ahornweg 77, 19322 Wittenberge

- Beratung
- Weiterbildung
- Gedenkstättenbesuche
- Zeitzeugengespräche

Weisser Ring e. V.

Träger: Weisser Ring e. V.
Ansprechpartner:
Annette Hochhardt
Tel. 0151 55164657
E-Mail: annette.hochhardt@
yahoo.de
bundesweite Hilfsorganisation für
Kriminalitätsoffer und ihre Familien



SONSTIGE BERATUNGS- UND BETREUUNGSANGEBOTE

Schuldner- und Insolvenzberatung

Träger: IHP e. V.

Ansprechpartner: Marlies Schmidt

Tel. 03876 307491

Fax 03876 307493

Bahnhofplatz 8, 19348 Perleberg

E-Mail: insolvenzhilfe@

googlemail.com

Internet: insolvenzhilfe-prignitz.de

- Soziale Schuldnerberatung für Jedermann
- Jede Erstberatung ist kostenfrei
- Regulierung von Miet- und Stromschulden um Obdachlosigkeit und Stromabschaltungen zu verhindern
- Hilfe bei der Regulierung von Schulden jeder Art über Vergleiche und Insolvenzen
- Begleitung über die 6 Jahre bei der Durchführung der Insolvenz
- Beratung ehemals und aktuell selbstständiger Personen,
- Vorbereitung und Begleitung bei Regelinsolvenzen,
- Präventionsveranstaltungen mit finanzpräventiven Inhalten, z. B.
 - Fotoprojekt „Armut und Reichtum in unserer Heimat“,
 - Insolvenzverfahren: Was ist das?
 - Schuldenfalle Handy
 - Trotz Arbeit Pleite – Überschuldung?

AWO Schuldner- und Insolvenzberatung Perleberg

Träger: AWO Kreisverband

Prignitz e. V.

Ansprechpartner:

Christiane Peglow

Quitzwower Str. 2, 19348 Perleberg

Tel. 03876 3074115

Fax 03876 3074111

E-Mail: schuldnerberatung-per@awo-prignitz.de

Internet: www.awo-prignitz.de

AWO Schuldner- und Insolvenzberatung Wittenberge

Träger: AWO Kreisverband

Prignitz e. V.

Ansprechpartner: Heike Kodlin

Lenzener Str. 17

19322 Wittenberge

Tel. 03877 564896

Fax: 03877 904289

E-Mail: schuldnerberatung-wb@awo-prignitz.de

Internet: www.awo-prignitz.de

AWO Schuldner- und Insolvenzberatung Pritzwalk

Träger: AWO Kreisverband

Prignitz e. V.

Ansprechpartner:

Annette Lukaschek

Hagenstraße 21 a, 16928 Pritzwalk

Tel. 03395 400117

E-Mail: schuldnerberatung-pk@awo-prignitz.de

AWO Regionale Kontaktstelle für Selbsthilfegruppen (REKIS)

Träger: AWO Kreisverband

Prignitz e. V.

Ansprechpartner: Ute Prill

Quitzwower Straße 2 a

19348 Perleberg

Tel. 03876 3074134

Fax 03876 3074111

E-Mail: rekis@awo-prignitz.de

www.awo-prignitz.de

- Information und Beratung kontakt-suchender Personen
- Beratung, Unterstützung und Vernetzung von Selbsthilfegruppen
- Zusammenarbeit mit Vereinen, Verbänden



Mehrgenerationenhaus Bürgerzentrum Wittenberge

Träger: SOS-Kinderdorf e. V.

Ansprechpartner: Doreen Schulz

Bürgermeister-Jahn-Straße 21

19322 Wittenberge

Tel. 03877 564226-0

Fax 03877 9262-18

E-Mail: doreen.schulz@sos-kinderdorf.de

Internet: www.bürgerzentrum-wittenberge.de

- Vermietung von Räumen
- Ehrenamtsengagement
- Offener Treff mit Bürger-Cafe und Internetzugang
- Kindersachen-Secondhand
- Büchertauschbörse
- Offene Angebote (z. B. Computer-Club, Kochstudio)
- Beratungsangebote/Sprechzeiten (z. B. Verbraucherzentrale, Pflegestützpunkt Flüchtlingsberatung)
- PEKIP
- Selbsthilfegruppe für Asthmatiker und Allergiker
- Kommunikation mit Zuwanderern
- Fahrradselbsthilfewerkstatt
- Bürgergarten mit Bühne und Riesenschachbrett

Deutsche Rentenversicherung Berlin-Brandenburg

Auskunfts- und Beratungsstelle

Karl-Liebknecht-Str. 35

19348 Perleberg

Tel. 03876 79176

Fax 03876791789

E-Mail: kundenservice@drv-berlin-brandenburg.de

Internet: www.deutsche-rentenversicherung-berlin-brandenburg.de

Öffnungszeiten:

Di. 08 – 12 und 13 – 18 Uhr

Mi. 08 – 13 Uhr (ab 13:00 Uhr mit Terminvereinbarung)

Beratungsstelle für Menschen mit Behinderung

Träger: Landkreis Prignitz

Ansprechpartner:

Annegret Narweilitz

(Sprechzeiten: siehe Bereich Gesundheit S. 11 – 14 oder nach telefonischer Vereinbarung)

- Bergstraße 1, 19348 Perleberg

Tel. 03876 713-533

- Havelberger Str. 30

16928 Pritzwalk

Tel. 03395 30063

- Turmstr. 1, 19322 Wittenberge

Tel. 03877 79883

Beratungen zu den Themen:

- Schwerbehindertenausweis
- Pflegegeld, Blindenhilfe, Wohngeld
- Selbsthilfegruppen, etc.
- Steuerliche Entlastungen, finanzielle Hilfen durch das Arbeitsamt
- Frühförderung von Kindern
- Sonderprogramme des Landes Brandenburg zur Umsetzung der Barrierefreiheit

Verbraucherzentrale

Brandenburg e. V.

Ansprechpartner:

Stefanie Kahnert

• Beratungsort Perleberg

Karl-Liebknecht-Str. 33

Stadtverwaltung, Zimmer 2.10

19348 Perleberg

- Beratung zum Verbraucherrecht

jeden 2. und 4. Montag im

Monat 10 – 15 Uhr

- Energiesparberatung jeden 3.

Montag im Monat 10 – 15 Uhr

• Beratungsort Wittenberge

Bürgermeister-Jahn-Str. 21

Bürgerzentrum

19322 Wittenberge

- Beratung zum Verbraucherrecht

jeden 1. Montag im Monat

10 – 15 Uhr

- Energiesparberatung jeden

4. Freitag im Monat 10 – 13 Uhr

• Beratungsstelle Pritzwalk

Gartenstr. 12, Stadtverwaltung

Haus 1, Zimmer 102

16928 Pritzwalk

- Beratung zum Verbraucherrecht

jeden 3. Montag im Monat

10 – 15 Uhr

- Energiesparberatung jeden

1. Montag im Monat 10 – 15 Uhr

Landesweite Telefonnummer

0331 98229995

(Mo. – Fr. 9 – 18 Uhr)

Internet: Facebook.com/

vzbrandenburg

Beratungsstelle für Menschen mit Behinderungen, deren Eltern, Betreuer und Angehörige

Träger: Lebenshilfe Prignitz e. V.

Ansprechpartner: Gudrun Chamulla

Perleberger Str. 178

19322 Wittenberge

Tel. 03877 56259926

Fax 03877 56259920

E-Mail: info@lebenshilfe-prignitz.de

pro familia – Beratungsstelle

Träger: Deutsche Gesellschaft für

Familienplanung, Sexualpädagogik und Sexualberatung

Ansprechpartner/Leitung:

Birgit Granowski, Diplompsychologin

Perleberger Straße 139

19322 Wittenberge

Tel. 03877 70782

Fax 03877 5618887

E-Mail: wittenberge@profamilia.de

pro familia

Außenstelle Perleberg

Bergstr. 1, 19348 Perleberg

Tel. 03876 713513

Fax 03876 713512

E-Mail: perleberg@profamilia.de

- Schwangerschaft
- Schwangerschaftskonflikt
- Vertrauliche Geburt
- Familienplanung
- Sozial- und Familienrecht
- Partnerschaft und Sexualität
- Sexualisierte Gewalt
- Sexualpädagogische Veranstaltungen für Kinder, Jugendliche, Erwachsene
- Multiplikatoren/Fortbildungen
- PEKIP-Kurse

Prignitzer Frauenhaus Wittenberge

Träger: Frauen für Frauen e. V.

Postfach 1134, 19322 Wittenberge

Tel. 03877 403684

Mobil 0173 7805533 (24 Std.)

• mit integrierter Beratungsstelle

Betreuungsbereich Karstädt/Bad Wilsnack

Träger: Diakoniewerk

Karstädt/Wilsnack e. V.

Ansprechpartner:

Doreen Lange-Dittmann

Postliner Str. 4 a, 19357 Karstädt

Tel. 038797 919813

E-Mail: info@dw-karstaedt-wilsnack.de

- Gerichtlich bestellte Betreuungsbetreuer
- Beratung und Begleitung ehrenamtlicher Betreuer

UNTERSTÜTZUNGSANGEBOTE FÜR SENIOREN

Hausnotruf

Was ist ein Hausnotruf und wie funktioniert er?

Das Haus-Notruf-System ermöglicht Ihnen im Falle eines Notfalles – rund um die Uhr – in Ihrer heimischen Umgebung schnelle Hilfe. Das Haus-Notruf-Gerät wird an Ihre Telefonleitung angeschlossen. Zusätzlich erhalten Sie einen kleinen Handsender, den Sie als Armband, Halskette oder Clip tragen können. Durch einen Knopfdruck am Handsender stellen Sie eine Sprechverbindung zur Zentrale her. Dort wird Ihr Notruf nach einem mit Ihnen vereinbarten Plan bearbeitet, d. h. Information von Angehörigen, Nachbarn und Ärzten.

Hausnotrufdienst

Träger: DRK-Kreisverband
Prignitz e. V.

Ansprechpartner:

Simone Steinmeier
Hornung 60, 19322 Wittenberge
Tel. 03877 6534 oder 405906
Fax 03877 405906
Mobil 0173 9806601
E-Mail: hospiz-drk-prignitz@freenet.de
Internet: www.drk-prignitz.de

Fahrdienste

- **Perleberg, Wittenberge, Lenzen**
Träger: DRK-Kreisverband
Prignitz e. V.

Ansprechpartner: Ingo Leverenz
Friedensstr. 4 b, 19348 Perleberg
Tel. 03876 7914817
Fax 03876 7914830
E-Mail: kreisverband@drk-prignitz.de
Internet: www.drk-prignitz.de

- Fahrdienst für Menschen mit Behinderungen
- Mietwagenverkehr für DRK-Kunden
- Krankenfahrten zum Arzt oder Krankenhaus, zur Kur oder Reha-Einrichtungen

- **Pritzwalk, Meyenburg, Putlitz**

Träger: DRK-Kreisverband
Prignitz e. V.
Ansprechpartner: Annett Zechser

Tel. 03395 302535
Fax 03395 311899
Mobil 0172 7244229
E-Mail: a.zechser@drk-prignitz.de
Internet: www.drk-prignitz.de

- Fahrdienst für Menschen mit Behinderungen
- Mietwagenverkehr für DRK-Kunden
- Krankenfahrten zum Arzt oder Krankenhaus, zur Kur oder Reha-Einrichtungen

Essen auf Rädern

Kantine „Alter Schlachthof“
Vormark Kochkultur GmbH
Träger: Privat
Ansprechpartner: Herr Hartung,
Frau Jendriczka
Industriestraße 1, 19348 Perleberg
Tel. 03876 788928
Fax 03876 786854
Internet: www.vormark.de

- E-Mail: info@vormark.de
- Tägliche Lieferung von warmen Essen
- Direktlieferung ins Haus oder an Pflegedienste
- Bei Bedarf Unterstützung bei der Essenvorbereitung

Restaurant zur alten Zellwolle

Träger: SM Lucullus GmbH
Ansprechpartner: Lars Meiswinkel,
Ronny Quintus
Zum Schöpfwerk 2
19322 Wittenberge
Tel. 03877 923711
Fax 038777 566696
E-Mail: lucullus-catering@web.de
Internet: www.lucullus-catering.de

- täglich Lieferung von warmen Essen
- Direktlieferung oder an Pflegedienste

© Dan Race - Fotolia.com



BEIRÄTE

DER KREISSENIORENRAT



© Landkreis Prignitz

Der Kreissenorenrat besteht aus Vertretern der Seniorenbeiräte der Städte und Gemeinden im Landkreis und berät in regelmäßigen Abständen. Er fungiert als Interessenvertretung der älteren Menschen im Landkreis Prignitz und versteht sich als Impulsgeber für die Zukunft. Zu den Zielen des Kreissenorenrates zählt die flächendeckende Gründung von Seniorenräten im gesamten Landkreis, die Unterstützung älterer Menschen in Problemlagen. Ein Vertreter des Kreissenorenrates nimmt an allen Sitzungen des Gesundheits- und Sozialausschusses des Kreistages Prignitz teil.

Kreissenorenrat Prignitz

Ansprechpartner: Gertrud Madaus
Tonkital 16, 19348 Perleberg
Tel. 03876 612228

Seniorenbeirat der Stadt Wittenberge

Ansprechpartner: Resi Kämling
Bäckerstr. 5, 19322 Wittenberge
Tel. 03877 79144

Seniorenbeirat der Stadt Perleberg

Ansprechpartner: Heini Pohle
Quitzwor Straße 37
19348 Perleberg
Tel. 03876 787673

Seniorenbeirat der Stadt Pritzwalk

Ansprechpartner: Lieselotte Kania
Wittstocker Chaussee 3 b
16928 Pritzwalk
Tel. 03395 306197

Seniorenbeirat des Amtes Meyenburg

Ansprechpartner: Diether Pickel
Plauer Str. 45, 16945 Meyenburg
Tel. 033968 80334

Seniorenbeirat der Gemeinde Gumtow

Ansprechpartner: Brigitte Förster
Lindenallee 27, 16866 Barenthin
Tel. 033972 20797

Landesseniorenvereinigung Prignitz e. V.

Ansprechpartner: Paul Stets
Pritzwalker Str. 1, 19348 Perleberg
Tel. 03876 612461

DER BEHINDERTENBEIRAT

Der Behindertenbeirat vertritt die Interessen von Menschen mit Behinderungen. Er bietet Beratung zu behindertenrelevanten Themen und greift Probleme behinderter Menschen auf, um gemeinsam Lösungen zu finden. Der Behindertenbeirat arbeitet bei der Vorbereitung und Durchführung von Veranstaltungen für Menschen mit Behinderungen mit.

Mitglieder des Behindertenbeirates: Behindertenverband Perleberg e. V.

Ansprechpartner:
Vorsitzende Barbara Pusch

Burgstraße 4, 19322 Wittenberge
Tel. 03877 563322
oder

Ansprechpartner: Lothar Haase
Am Schwanenteich 3
19322 Wittenberge
Tel. 03877 6507

Blinden- und Sehbehindertenverband Brandenburg e. V. Bezirksgruppe Prignitz

Ansprechpartner:
Vorsitzender Richard Liermann
Meyenburger Str. 17
19322 Wittenberge
Tel 03877 70933

Selbsthilfegruppe Parkinson Ansprechpartner: Ingo Jeschke

Kniep 3, 16928 Sadenbeck

DRK-Kreisverband Prignitz e. V.

Ansprechpartner: Uwe Damnig
Friedensstr. 4 a, 19348 Perleberg

Lebenshilfe Prignitz e. V.

Ansprechpartner: Andreas Stiffl
Hirtenweg 8, 19322 Wittenberge

VdK Sozialverband Berlin-Brandenburg e. V.

Ansprechpartner: Giesela Wittke
Gertrudstr. 13, 19348 Perleberg

KULTUR, FREIZEIT UND BILDUNG

KREISVOLKSHOCHSCHULE

- Standort Perleberg

Leiterin: Simone Döring
Berliner Str. 49, 19348 Perleberg
Tel. 03876 713-750
Fax 03876 713-751
Sachbearbeiterin: Heidi Blunk
Berliner Str. 49, 19348 Perleberg
Tel. 03876 713-126
Fax 03876 713-751
Öffnungszeiten:
Di. 09 – 12 und 13 – 17:30 Uhr

- Standort Pritzwalk

Sachbearbeiter: Hanka Schütt,
Marion Blankenburg
An der Promenade 6
16928 Pritzwalk
Tel. 03395 700-746
Fax 03395 700-747
Öffnungszeiten:
Di. 09 – 12 und 13 – 17:30 Uhr

- Standort Wittenberge

Sachbearbeiterin:
Melanie Schwark
Ernst-Thälmann-Straße 1
19322 Wittenberge
Tel. 03877 799-28
Öffnungszeiten:
Do. 09 – 12 und 13 – 15:30 Uhr
Fr. 09 – 11:30 Uhr

E-Mail für alle 3 Standorte:
kvhs@lkprignitz.de

Kreissportbund Prignitz e. V.

Träger: Kreissportbund Prignitz e. V.
Ansprechpartner: Holger Lattorf
Perleberger Straße 20
19322 Wittenberge
Tel. 03877 5639-56
Fax 03877 5639-57
Internet:
www.kreissportbund-prignitz.de

Das vollständige Angebot des Kreissportbundes zum Seniorensport entnehmen Sie bitte dem Internet oder erfragen es telefonisch direkt beim Kreissportbund.

Weitere Angebote der Begegnung finden Sie auf S. 47 – Beratungs-, Betreuungs- und Begegnungsstätten für Senioren.



KLEIDERKAMMERN, MÖBELLAGER UND TAFELN

KLEIDERKAMMERN/ MÖBELLAGER

DRK Kleiderkammer Perleberg

Träger: Deutsches Rotes Kreuz
Kreisverband Prignitz e. V.

Ansprechpartner: Sabine Purra
Poststr. 3, 19348 Perleberg
Mobil 0173 5727844

AWO Möbellager/Kleiderkammer Perleberg

Träger: AWO Kreisverband
Prignitz e. V.

Ansprechpartner: Frank Gaedicke
Quitzwower Straße 2
19348 Perleberg

Tel. 03876 30741-32/-33
Fax 03876 30741-11
E-Mail: gaedicke@awo-prignitz.de
Internet: www.awo-prignitz.de

DRK Kleiderkammer Pritzwalk

Träger: Deutsches Rotes Kreuz
Kreisverband Prignitz e. V.
Ansprechpartner: Christa Wagner
Giesensdorfer Weg 4
16928 Pritzwalk
Tel. 03395 302398

DRK Kleiderkammer Wittenberge

Träger: Deutsches Rotes Kreuz
Kreisverband Prignitz e. V.

Ansprechpartner: Sabine Purra
Bahnstraße 61
19322 Wittenberge
Tel. 0173 5727844

Kleiderstübchen Lenzen

Träger: Landliche Erwachsenenbildung Prignitz-Havelland e. V.
Berliner Str. 56
(gegenüber dem Supermarkt)
19309 Lenzen
Tel. 03876 791090
Handy 0176 82762163
Öffnungszeiten:
Mo. – Mi. 8:00 – 15:15 Uhr
Do. 9:00 – 16:00 Uhr
Fr. 8:00 – 12:30 Uhr

Perleberger Tafel

Träger: Soziales Aktionsbündnis
Prignitz e. V.
Ansprechpartner: Gabriele Mebes
Bad-Wilsnacker-Straße 46
19348 Perleberg
Tel. 03876 306901
• Mittagstisch
• Lebensmittelausgabe

Pritzwalker Tafel

Träger: Soziales Aktionsbündnis
Prignitz e. V.
Ansprechpartner: Frau Haase
Bergstraße Eingang Lindengang,
16928 Pritzwalk
Tel. 03395 400209
• Mittagstisch
• Lebensmittelausgabe
• Kleiderkammer

Meyenburger Tafel

Träger: Soziales Aktionsbündnis
Prignitz e. V.
Ansprechpartner: Frau Fanselow
Marktstraße 55/56
16945 Meyenburg
Tel. 033968 50460
• Mittagstisch
• Lebensmittelausgabe
• Kleiderkammer

LEBENSMITTELABGABE UND MITTAGSTISCH FÜR HILFEBEDÜRFTIGE

Wittenberger Tafel

Träger: Soziales Aktionsbündnis
Prignitz e. V.
Ansprechpartner: Herr Pawlowski
Am Kirchplatz 2
19322 Wittenberge
Tel./Fax 03877 567628
• Mittagstisch
• Lebensmittelausgabe
• Kleiderkammer

© Landkreis Prignitz



AMBULANTE, TEILSTATIONÄRE UND STATIONÄRE HILFEN FÜR MENSCHEN MIT BEHINDERUNG

Leistungen der Eingliederungshilfe werden nach ambulanten, teilstationären oder stationären Angeboten unterschieden: Die ambulanten Hilfsangebote haben zum Ziel, ein Leben außerhalb stationärer Einrichtungen in Selbstbestimmung zu gewährleisten. Die Hilfe wird regelmäßig in der gewohnten Umgebung erbracht. In teilstationären Eingliederungshilfeeinrichtungen wird für einen bestimmten Zeitraum des Tages die Betreuung von Menschen mit Behinderung sichergestellt. In stationären Eingliederungshilfeeinrichtungen wird in der Regel eine „Rund-um-die-Uhr“-Betreuung geleistet, wenn für den dort lebenden

Menschen mit Behinderung z. B. eine ambulante Betreuung in der eigenen Wohnung nicht oder nicht mehr möglich ist.

KONTAKT- UND BERATUNGSSTELLEN FÜR SEELISCH BEHINDERTE MENSCHEN

Suchtberatung für Abhängigkeitskranke, Geschäfts- und Beratungsstelle Wittenberge

Träger: Suchthilfe Prignitz e. V.

Ansprechpartner: Sabine Lange, Bettina Steinke-Schmidt
Röhlstraße 21, 19322 Wittenberge
Tel. 03877 928410

E-Mail: sh@suchthilfe-prignitz.de

- Suchtberatung
- Erstkontakte
- einführende Beratung
- für Betroffene, Ratsuchende, Angehörige

Beratungsstelle Perleberg

Wollweberstraße 22 b
19348 Perleberg
Tel. 03876 789859

Beratungsstelle Pritzwalk

Grünstraße 26, 16928 Pritzwalk
Tel. 03395 303552

Kontakt- und Beratungsstelle für psychisch Kranke Perleberg

Träger: Caritasverband für das Erzbistum Berlin e. V. -
Regionalstelle Perleberg

Ansprechpartner: Petra Muhs
Wittenberger Straße 58
19348 Perleberg
Tel. 03876 797317

- Begegnungsstelle für psychisch Kranke und deren Bezugspersonen
- Gruppenaktivitäten
- Fahrten und Ausflüge, etc.

Ambulant betreutes Wohnen für Menschen mit geistiger Behinderung, Wittenberge

Träger: Lebenshilfe Prignitz e. V.
Perleberger Str. 178
19322 Wittenberge
Tel. 03877 5625928

AWO Ambulant betreutes Wohnen, Perleberg

Träger: AWO-Arche Prignitz gGmbH
Ansprechpartner: Antje Goetz
Franz-Grunick-Straße 1 a
19348 Perleberg
Tel. 03876 3074-130
Fax 03876 3074-111
E-Mail: abw@awo-prignitz.de

AWO Ambulant Betreutes Wohnen Pritzwalk

Träger: AWO-Arche Prignitz gGmbH
Leiterin: Petra Jähnigen
Mozartweg 2, 16928 Pritzwalk
Tel. 03395 300113
Fax 03395 300588
E-Mail: abw-pk@awo-prignitz.de
www.awo-prignitz.de

AWO Ambulant Betreutes Wohnen

Träger: AWO-Arche Prignitz gGmbH
Leiterin: Antje Goetz
Lenzener Str. 17
19322 Wittenberge
Tel. 03877 561517
Fax 03877 904289
E-Mail: abw-wb@awo-prignitz.de
www.awo-prignitz.de

GEISTIG UND KÖRPERLICH BEHINDERTE ERWACHSENE

AWO Heilpädagogische Wohnstätte, Perleberg

Träger: Träger: AWO-Arche Prignitz gGmbH
Ansprechpartner: Elvira Grescho
Beyerteich 7, 19348 Perleberg
Tel. 03876 613817
Fax 03876 3004613

© Petra Bork/PIXELIO



E-Mail: tagesstaette-wb@awo-prignitz.de
Internet: www.awo-prignitz.de

Wohnstätte Giesendorf

Träger: Christliches Jugenddorferwerk
Deutschlands Prignitz
Dorfstraße 43 a
16928 Pritzwalk/OT Giesendorf
Tel. 03395 300890

Wohnstätte Seefeld für erwachsene Menschen aus dem Autistischen Spektrum

Träger: CJD Berlin-Brandenburg
Klein Woltersdorfer Damm 9
16928 Pritzwalk/OT Seefeld
Tel. 03395 401478

Wohnstätte Groß Woltersdorf für erwachsene Menschen aus dem Autistischen Spektrum

Träger: CJD Berlin-Brandenburg
Am Märchenwald 32
16928 Groß Pankow/
OT Groß Woltersdorf
Tel. 03395 3000813

Wohnstätte Semlin

Träger: Lebenshilfe Prignitz e. V.
Semliner Straße 6
19357 Karstädt
Tel. 038797 90100

Außenwohngruppe, Wittenberge

Träger: Lebenshilfe Prignitz e. V.
Wiglowstr. 5
19322 Wittenberge
Tel. 03877 561545

Wohnstätte für geistig behinderte Menschen, Wittenberge

Träger: Lebenshilfe Prignitz e. V.
Lenzener Straße 25
19322 Wittenberge
Tel. 03877 563411

Wohnstätte „Gutshaus Retzin“

Träger: Lebenshilfe für Menschen
mit geistiger Behinderung
LV Brandenburg e. V.
Dorfplatz 13
16928 Groß Pankow/OT Retzin
Tel. 038789 60300

Außenwohngruppe Pritzwalk

Träger: CJD Berlin-Brandenburg
Meyenburger Tor 48
16928 Pritzwalk
Tel. 03395 300594

Außenwohngruppe Perleberg

Träger: CJD Berlin-Brandenburg
Reetzer Straße 73
19348 Perleberg
Tel. 03876 3015851

PSYCHISCH KRANKE UND SEELISCH BEHINDERTE ERWACHSENE

AWO Tagesstätte, Wittenberge

Träger: AWO-Arche Prignitz gGmbH
Ansprechpartner: Nancy Jafke
Lenzener Str. 17
19322 Wittenberge
Tel. 03877 403184
Fax 03877 904289
E-Mail: tagesstaette-wb@awo-prignitz.de
Internet: www.awo-prignitz.de

AWO Tagesstätte Pritzwalk

Träger: AWO-Arche Prignitz gGmbH
Ansprechpartner: Nancy Jafke
Hagenstraße 21 a
16928 Pritzwalk
Tel. 03395 4001-10
Fax 03395 4001-20
E-Mail: tagesstaette-pk@awo-prignitz.de
Internet: www.awo-prignitz.de

Ambulant betreutes Wohnen für chronisch psychisch Kranke, Perleberg

Träger: Caritasverband für Erzbistum Region Brandenburg West
Wittenberger Straße 58
19348 Perleberg
Tel. 03876 797315

AWO Ambulant betreutes Wohnen Wittenberge

Träger: AWO-Arche Prignitz gGmbH
Ansprechpartner: Antje Goetz
Lenzener Str. 17, 19322 Wittenberge
Tel. 03877 561517
Fax 03877 904289
Internet: www.awo-prignitz.de

AWO Kleinstheim für Menschen mit psychischer Behinderung, Pritzwalk

Träger: AWO-Arche Prignitz gGmbH
Ansprechpartner: Elvira Grescho
Hainholzweg 49, 16928 Pritzwalk
Tel. 03395 700675
Fax 03395 401057
E-Mail: kleinstheim@awo-prignitz.de
Internet: www.awo-prignitz.de

AWO Wohnstätte „Leuchtturm“ für chronisch psychisch kranke Menschen, Wittenberge

Träger: AWO-Arche Prignitz gGmbH
Ansprechpartner: Mandy Linow
Gehrenweg 15, 19322 Wittenberge
Tel. 03877 5677-20
Fax 03877 5677-23
E-Mail: leuchtturm@awo-prignitz.de
Internet: www.awo-prignitz.de

Ambulant betreutes Wohnen Pritzwalk

Träger: AWO-Arche Prignitz gGmbH
Ansprechpartner: Petra Jähnigen
Mozartweg 2 a, 16928 Pritzwalk
Tel. 03395 300113
Fax 03395 300588
E-Mail: tagesstaette-pk@awo-prignitz.de
Internet: www.awo-prignitz.de

Deutscher Orden Ordenswerke Suchthilfe - Haus „Klein Linde“, Groß Pankow

Träger: Deutscher Orden,
Geschäftsbereich Suchthilfe
Lindenhof 14, 16928 Groß Pankow
Tel. 03876 612881

Tagestätte für Suchtkranke, Wittenberge

Träger: Suchthilfe Prignitz e. V.
Wahrenberger Straße 2
19322 Wittenberge
Tel. 03877 60359

Ambulant betreutes Wohnen für Suchtkranke, Wittenberge

Träger: Suchthilfe Prignitz e. V.
Röhlstraße 21, 19322 Wittenberge
Tel. 03877 928410

WERKSTÄTTEN FÜR BEHINDERTE MENSCHEN

Die Werkstatt für behinderte Menschen ist eine teilstationäre Einrichtung zur Teilhabe behinderter Menschen am Arbeitsleben und zur Eingliederung von Menschen mit Behinderung in das Arbeitsleben.

Lebenshilfe e. V. Prignitz Werkstätten (Anerkannte Werkstatt für Behinderte)

Träger: Lebenshilfe Prignitz e. V.

Hauptwerkstatt Wittenberge

Hirtenweg 8, 19322 Wittenberge
Tel. 03877 952913
Fax 03877 9529-10
E-Mail: info@lebenshilfe-prignitz.de
Internet: www.lebenshilfe-prignitz.de

Gärtnerei Perleberg

Hamburger Chaussee 32
19348 Perleberg
Tel. 03876 302456

Zweigwerkstatt Pritzwalk

Hermann-Graebke-Straße 10
16928 Pritzwalk
Tel. 03395 7645-0

Geistig und körperlich behinderte Kinder und Jugendliche

Wohnstätte Hoppenrade

Rambower Weg 3
19339 Plattenburg/
OT Hoppenrade
Tel. 033982 6100
E-Mail: wohnstaette.hoppenrade@
cjdprignitz.de

Außenwohngruppe Bad Wilsnack

Bahnstraße 11, 19336 Bad Wilsnack
Tel. 0387917211
E-Mail: awg.badwilsnack@
cjdprignitz.de

Kinderwohnstätte

Träger: Lebenshilfe Prignitz e. V.
Fax 03877 565815

INTEGRATIONSKINDER- TAGESSTÄTTEN

Die integrative Kindertagesstätte ist eine teilstationäre Einrichtung, in der behinderte, von Behinderung bedrohte und entwicklungsverzögerte Kinder zusammen mit Kindern ohne Behinderungen betreut werden.

Integrationskindertagesstätte Eichhörnchen

Träger: Stadt Meyenburg, vertreten
durch das Amt Meyenburg
Marktstraße 27
16945 Meyenburg
Tel. 033968 5079-0

Integrative Kindertagesstätte

Horning 9 e
19322 Wittenberge
Tel. 03877 6312

FRÜHFÖRDER- UND BERATUNGSSTELLEN

Die Frühförder- und Beratungsstelle bietet ein offenes Beratungsangebot für Eltern und andere vertretungsberechtigte Bezugspersonen, die ein Entwicklungsrisiko ihres Kindes vermuten oder Fragen zur Entwicklung ihres Kindes haben. Eine Maßnahme der Eingliederungshilfe ist die Frühförderung für Kinder, die behindert oder von einer Behinderung bedroht sind. Diese umfasst pädagogische und therapeutische Maßnahmen und kann sich über den Zeitraum der ersten Lebensjahre bis zur Ersteinschulung erstrecken.

Frühförder- und Beratungsstellen der Lebenshilfe Prignitz e. V.

Frühförder- und Beratungsstelle Wittenberge

Horning 9 e, 19322 Wittenberge
Tel. 03877 5614838

Frühförder- und Beratungsstelle Pritzwalk

Giesensdorfer Weg 1
16928 Pritzwalk
Tel. 03395 700220

Wohnstätte Hoppenrade

Rambower Weg 3
19339 Plattenburg/
OT Hoppenrade
Tel. 033982 6100
E-Mail: wohnstaette.hoppenrade@
cjdprignitz.de

Außenwohngruppe Bad Wilsnack

Bahnstraße 11, 19336 Bad Wilsnack
Tel. 0387917211
E-Mail: awg.badwilsnack@
cjdprignitz.de

Kinderwohnstätte Breese

Träger: Lebenshilfe Prignitz e. V.
Sandstr. 5, 19322 Breese
Tel. 03877 56 5814
Fax: 03877 565815



HOSPIZE

Ambulantes Hospiz in der Prignitz, Wittenberge

Träger: DRK-Kreisverband Prignitz e. V.

Ansprechpartner: Jutta Berndt
Horning 60, 19322 Wittenberge
Tel. 03877 405067
Fax 03877 405906
E-Mail: hospiz@drk-prignitz.de
Internet: www.drk-prignitz.de

- häusliche Sterbebegleitung unter Einbindung ehrenamtlicher Helfer
- Organisation von Trauerbegleitung und Trauergruppen
- Vermittlung ambulanter Hilfe

Ambulantes Hospiz in der Prignitz, Pritzwalk

Träger: DRK-Kreisverband Prignitz e. V.

Ansprechpartner: Andrea Ladek
Giesensdorfer Weg 4
16928 Pritzwalk
Tel. 03395 302535
Mobil 0172 3826153
E-Mail: hospiz@drk-prignitz.de
Internet: www.drk-prignitz.de

- häusliche Sterbebegleitung unter Einbindung ehrenamtlicher Helfer

- Organisation von Trauerbegleitung und Trauergruppen
- Vermittlung ambulanter Hilfe

Ambulantes Hospiz, Perleberg

Träger: Caritas Altenhilfe gGmbH
Ansprechpartner: Ute Gajewski
Wittenberger Straße 58
19348 Perleberg
Tel. 03876 79730
Internet: www.caritas-hospiz-prignitz.de

- Sterbebegleitung und Begleitung trauernder Angehöriger sowie Trauercafé
- Hilfestellung bei Behördengängen
- Kooperation mit Ärzten, Kliniken und ambulanten Pflegediensten
- Unterstützung pflegender Angehöriger
- Kurse für ehrenamtliche Hospizmitarbeiter



Patientenverfügung – Betreuungsverfügung – Vorsorgevollmacht

Ob schwerer Unfall, plötzlicher Schlaganfall oder Organversagen: Immer wieder kommen Menschen in Situationen, in denen sie sich nicht mehr verständlich machen können. Eben noch eigene Entscheidungen getroffen, plötzlich mit dem Tod konfrontiert: Daran mag man als gesunder Mensch nicht denken, dennoch sollte man sich damit beschäftigen. Jeder Volljährige kann mit einer Patientenverfügung dafür sorgen, dass er in gesundheitlichen Fragen sein Selbstbestimmungsrecht wahr – auch wenn er zum Zeitpunkt der Behandlung nicht mehr ansprechbar und nicht mehr einwilligungsfähig ist. So bestimmt jeder für sich, welche medizinischen Behandlungen er wünscht und welche er ablehnt. Schriftlich festgelegt, gilt eine Patientenverfügung für Ärzte als verbindlich – wenn sie hinreichend konkret abgefasst ist. Ein Gesetz zur Verbindlichkeit von Patientenverfügungen im Zivilrecht hat der Deutsche Bundestag im Juni 2009 verankert, am 1. September 2009 ist es in Kraft getreten.

Wer darüber nachdenkt, eine Patientenverfügung zu erstellen, sollte sich zunächst damit beschäftigen, was ihm im Zusammenhang mit Krankheit, Leiden und Tod wichtig ist, wovon er Angst hat oder was er sich erhofft. Es ist sicher nicht einfach, sich mit solch existenziellen Fragen auseinander zu setzen. Es ist aber notwendig, weil man sich über die Konsequenzen der eigenen Entscheidungen klar werden muss. Wer sich gegen bestimmte Behandlungen entscheidet, muss sich bewusst sein, dass er unter Umständen auf ein Weiterleben verzichtet. Umgekehrt sollte man sich im Klaren darüber sein, dass für eine Chance, weiterleben zu können, Abhängigkeit und Fremdbestimmung in Kauf genommen werden müssen. Für diese Überlegungen sollte man sich Zeit nehmen und sich selbst nicht unter Druck setzen.

Es gibt eine Vielzahl verschiedener Vordrucke für Patientenverfügungen, die nur als Anregungen dienen können. Darin finden sich zumeist Alternativen zum Ankreuzen. Auf www.patientenverfuegung.de können Formulare heruntergeladen werden.

Wer seine Verfügung individuell verfasst, sollte möglichst viele Details über seine persönliche Situation festhalten. Je besser der Verfasser auf bestimmte Situationen eingeht, je eher kann sich der Arzt auch daran halten. Jeder Bundesbürger kann sich zudem von einem Arzt oder anderen fachkundigen Organisationen beraten lassen. Die Patientenverfügung sollte so verwahrt werden, dass Ärzte, Bevollmächtigte oder Betreuer, gegebenenfalls auch das Betreuungsgericht, möglichst schnell und unkompliziert Kenntnis von der Existenz und vom Aufbewahrungsort erlangen können. Dazu ist es sinnvoll, einen Hinweis bei sich zu tragen. Wer eine Vertrauensperson bevollmächtigt hat, sollte diese informieren.

Ehepartner oder erwachsene Kinder können nicht automatisch entscheiden. Denn auch nahe Angehörige brauchen eine schriftliche Ermächtigung: durch eine Vorsorgevollmacht oder eine Betreuungsverfügung.

Die Betreuungsverfügung dient dem Zweck, eine Person des eigenen Vertrauens zu benennen, die für den Fall, dass eine Betreuung notwendig werden sollte, vom Vormundschaftsgericht bestellt werden soll. In der Vorsorgevollmacht hingegen wird eine Person des eigenen Vertrauens als Bevollmächtigter eingesetzt, die nicht erst vom Gericht bestellt werden muss, sondern im Fall der eigenen Entscheidungsunfähigkeit sofort für den Vollmachtgeber handeln kann.

Damit Gerichte diese Vollmachten möglichst finden, hat die Bundesnotarkammer im gesetzlichen Auftrag das Zentrale Vorsorgeregister eingerichtet. Bundesbürger können ihre Vorsorgevollmacht über das Internet (www.vorsorgeregister.de) oder per Post an das Zentrale Vorsorgeregister der Bundesnotarkammer senden. Wer niemanden hat, dem er eine Vollmacht erteilen möchte, für denjenigen setzt das Vormundschaftsgericht im Bedarfsfall einen gesetzlichen Vertreter ein.



Nachlassregelung

Ist ein Todesfall eingetreten, so stellt sich für die Angehörigen und Erben die Frage, was jetzt mit dem Vermögen des Verstorbenen, dem Nachlass, zu tun ist. Ist ein Testament vorhanden? Falls ja, wo finde ich es? Was ist damit zu tun? An wen muss ich mich wenden? Wie erhalte ich meine Erbschaft?

Ist das Testament des Angehörigen beim Amtsgericht aufbewahrt worden, braucht das Nachlassgericht über das Ableben nur informiert zu werden. Das Übersenden einer Sterbeurkunde ist hier völlig ausreichend. Ist das Testament in der eigenen Wohnung oder bei einem Angehörigen oder Freund aufbewahrt worden, muss es beim Nachlassgericht eingereicht werden. Hierbei ist zu beachten, dass es auch mehrere Testamente sein können! Grundsätzlich werden alle Testamente eingereicht. Eine Unterdrückung oder Vernichtung von Testamenten ist strafbar.

Testamentseröffnung

Das Nachlassgericht wird das Testament eröffnen. Das persönliche Erscheinen der Erben ist hierfür nicht zwingend erforderlich. Die Erben erhalten eine beglaubigte Abschrift

oder Ablichtung der eröffneten letztwilligen Verfügung. Auch die gesetzlichen Erben erhalten eine Abschrift oder Ablichtung der letztwilligen Verfügung. Für alle weiteren Schritte ist die beglaubigte Abschrift eines Testaments eine wichtige Hilfe. Banken und Versicherungen beispielsweise nehmen Auszahlungen an die Erben vor, vorausgesetzt der Inhalt der beglaubigten Abschrift eines Testaments ist eindeutig.

Haftung der Erben für Schulden

Erbe sein bedeutet außerdem, nicht nur die Vermögenswerte des Verstorbenen zu übernehmen, sondern auch die Schulden des Verstorbenen. Ist der Nachlass überschuldet, kann das sehr bitter sein. Die weiteren Verpflichtungen wie beispielsweise Kosten für die Beerdigung, Testamentseröffnung und die Erbscheinserteilung müssen ebenso getragen werden. Zudem können Aufwendungen zur Erfüllung von Vermächtnissen, Auflagen und eventuelle Zahlungen an die Pflichtteilsberechtigten hinzukommen.

Ausschlagung der Erbschaft

Sind die Verpflichtungen zusammengekommen höher, als die zu-

fallenden Vermögenswerte, lohnt es sich, das Erbe auszuschlagen. Die Vermögenswerte des Nachlasses können dann zwar nicht erhalten werden, aber die Belastung mit den Schulden entfällt somit. Die Entscheidung, ob ein Erbe angetreten wird oder nicht, muss grundsätzlich innerhalb von sechs Wochen, nach Kenntnis über den Tod des Verstorbenen, erfolgen. Die Ausschlagung des Erbes kann persönlich beim Amtsgericht oder in schriftlicher Form erfolgen. Hier muss die Unterschrift von einem Notar beglaubigt werden.

Ist ein Nachlass mit Schulden belastet, die Erbschaft aber nicht ausgeschlagen worden, gibt es weitere Möglichkeiten, das eigene Vermögen zu schützen. Die persönlichen Interessen sind über die Nachlassverwaltung, Nachlassinsolvenz und Herausgabe des Nachlasses an die Gläubiger umzusetzen. Eine rechtliche Beratung ist empfehlenswert.

Rechtsbeziehungen

Auch die Rechte und Pflichten der noch laufenden Rechtsbeziehungen eines Verstorbenen sind für den Erben von Bedeutung. Einige Rechtsbeziehungen enden mit dem

Tode, doch bei anderen tritt der Erbe an die Stelle des Erblassers. Dieser kann einen laufenden Vertrag jedoch kündigen. So enden beispielsweise mit dem Tode auch Renten- und Pensionsansprüche. Die jeweils zuständige Stelle muss umgehend informiert werden (Zusendung der Sterbeurkunde). Ob eine Versorgung für Hinterbliebene in Betracht kommt und ob ein Sterbegeld gezahlt wird, ist individuell geregelt.

Versicherungen

Bei einer Lebens-, Unfall- und freiwilligen Krankenversicherung enden die Zahlungspflichten durch den Tod des Versicherten. Hier muss an die Daueraufträge und Einzugsermächtigungen gedacht werden. Das Versicherungsunternehmen ist kurzfristig zu informieren.

Mietverhältnis

Das Mietverhältnis wird mit dem Erben fortgesetzt, wenn seitens der Angehörigen niemand in Frage kommt. In diesem Fall sind Erbe und Vermieter berechtigt, das Mietverhältnis innerhalb eines Monats außerordentlich mit der gesetzlichen Frist zu kündigen.